

# Redegørelse om miljø, arbejds- miljø og kvalitet for 2010

Marts 2011

## Indholdsfortegnelse

1.	Præsentation af Reno Djurs I/S	<b>2</b>
2.	Ledelsessystem for miljø, arbejdsmiljø og kvalitet	<b>3</b>
3.	Politik for miljø, arbejdsmiljø og kvalitet	<b>5</b>
4.	Væsentlige forhold og påvirkninger	<b>6</b>
5.	Love og bestemmelser	<b>9</b>
6.	Miljøstatus	<b>12</b>
6.1	Nøgleindikatorer samlet for Reno Djurs I/S	12
6.2	Administrationen	14
6.3	Behandlingsanlægget i Glatved	16
6.4	Genbrugsstationer	24
6.5	Dagrenovationsordningen	31
6.6	Bundfældningstanke	35
6.7	Samletanke	35
6.8	Fedtudskillere	36
6.9	Klinisk risikoaffald	37
7.	Arbejdsmiljøstatus	<b>38</b>
8.	Kvalitetsstatus	<b>40</b>
8.1	Administrationen	40
8.2	Behandlingsanlægget i Glatved	41
8.3	Genbrugsstationer	42
8.4	Dagrenovationsordningen	43
8.5	Bundfældningstanke	44
8.6	Samletanke	44
8.7	Olie- og benzinudskillere	44
8.8	Fedtudskillere	44
8.9	Klinisk risikoaffald	45
9.	Status for målsætninger og mål 2010	<b>46</b>
10.	Nye målsætninger og mål	<b>49</b>

## 1. Præsentation af Reno Djurs I/S

Reno Djurs I/S er et fælleskommunalt affaldsselskab med Norddjurs og Syddjurs kommuner som interessenter.

Reno Djurs I/S har status som I/S, hvor selskabets øverste myndighed og ledelse er bestyrelsen, der består af 3 medlemmer fra hver kommunalbestyrelse.

Antallet af indbyggere i de 2 kommuner var pr. 1. januar 2011 på 79.717 personer fordelt med 38.037 personer i Norddjurs Kommune og 41.680 i Syddjurs Kommune.

Reno Djurs I/S har til formål at varetage kommunernes affaldsbortskaffelse i bred forstand. Selskabet skal bl.a. sikre behandlingskapacitet for affald til både genanvendelse, forbrænding og deponering. Reno Djurs I/S har ansvaret for drift af dagrenovationsordningen og genbrugsstationerne i de 2 kommuner. Hertil kommer drift af tømningsordning for bundfældningstanke, olie- og benzin udskillere samt fedtudskillere i begge kommuner og samletanke i Syddjurs kommune. Indsamlingsordning for klinisk risikoaffald drives for begge kommuner.

Reno Djurs I/S ejer et areal ved Glatved på ca. 72 ha, som er beliggende i Norddjurs Kommune. På arealerne drives aktiviteter knyttet til behandling af affald. Dette omfatter i hovedtræk deponi, specialdepoter for jord, mellemdepot for brændbart affald, komposteringsanlæg for haveaffald samt sorteringsanlæg.

Herudover ejer og driver Reno Djurs I/S 9 genbrugsstationer på Djursland samt genbrugsstationen på Anholt.

Der er p.t. ca. 40 ansatte i Reno Djurs I/S, heraf ca. 20 pladsmænd på genbrugsstationerne. Øvrigt personale er maskinførere i Glatved samt personale i vejerbod, bogholderi, dagrenovationsadministration, affaldskonsulent, daglig driftsledelse og ledelse.

## 2. Ledelsessystem for miljø, arbejdsmiljø og kvalitet

### Standarder

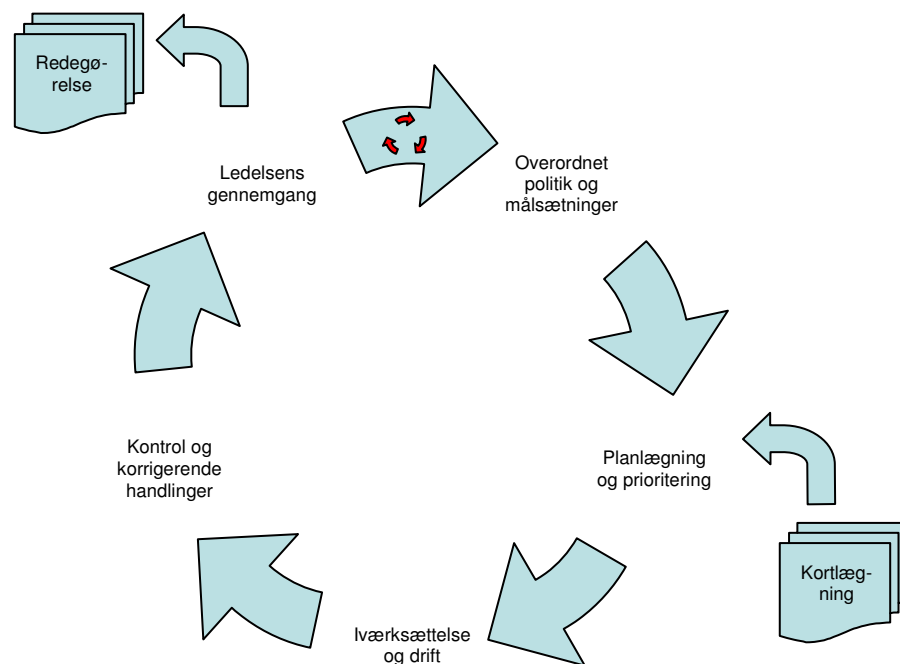
Vi har valgt at systematisere arbejdet med ledelse af miljø, arbejdsmiljø og kvalitet således at det lever op til kravene for en EMAS registrering samt certificering efter DS/EN ISO 14001, ISO 9001, Arbejdsministeriets bekendtgørelse nr. 923 og OHSAS 18001. Som følge af arbejdsmiljøcertificeringen har Reno Djurs I/S Arbejdstilsynets ”grønne smiley med krone”.

Vi forventer med systemet at opnå løbende forbedringer af miljø, arbejdsmiljø og kvalitet, og samtidig give borgere, virksomheder og andre interessenter gode muligheder for indblik i forholdene hos Reno Djurs I/S.

### Miljø, arbejdsmiljø og kvalitet

Offentlige forsyningsvirksomheder mødes med stadigt stigende krav til at kunne levere serviceydelser af høj kvalitet tilpasset forbrugernes forskellige behov. Der er samtidig stigende krav til høj effektivitet og til at kunne dokumentere dette. I mange tilfælde hænger miljø, arbejdsmiljø og kvalitet uløseligt sammen. Derfor har Reno Djurs I/S valgt at styre kvalitet, miljø og arbejdsmiljø i et integreret ledelsessystem, hvori disse 3 elementer indgår.

I hovedtræk kan ledelsessystemet illustreres jf. nedenstående figur:



Kortlægningen og vores politik for miljø, arbejdsmiljø og kvalitet er basis for at opstille og prioritere indsatsområder, hvor der kan ske forbedringer.

Resultatet af arbejdet med ledelsessystemet præsenteres i nærværende redegørelse, som offentliggøres en gang årligt.

### Aktiviteter og anlægsområder

Ledelsessystemet dækker alle vores aktiviteter og anlægsområder. Anlægsområderne fremgår af nedenstående oversigt:

Anlægsområde	Adresse	P-nummer
Administrationen og behandlingsanlægget i Glatved	Nymandsvej 11, 8444 Balle	1009572941
Anholt genbrugsstation	Gennem Landet 78a, 8592 Anholt	1015731741
Drammelstrup genbrugsstation	Jordrampen 3-5, Drammelstrup, 8963 Auning	1015731652
Ebeltoft genbrugsstation	Hans Winthersvej, 8400 Ebeltoft	1015731733
Glesborg genbrugsstation	Håndværkervej 2, 8585 Glesborg	1015731660
Grenaa genbrugsstation	Kalorievej, 8500 Grenaa	1015731687
Hornslet genbrugsstation	Holmagervej 7, 8543 Hornslet	1015731695
Knebel genbrugsstation	Møllevej, 8420 Knebel	1015731725
Ryomgård genbrugsstation	Industrivej, 8550 Ryomgård	1015731679
Rønde genbrugsstation	Lerbakken 9, Følle, 8410 Rønde	1015731709
Tirstrup genbrugsstation	Gråskegårdevej, 8400 Ebeltoft	1015731717

### Certificering

Ledelsessystemet blev certificeret første gang i efteråret 2003 og recertificeret i 2006 og 2009 efter følgende standarder:

- EMAS-forordningen og DS/ISO 14001 (miljø).
- Arbejdsministeriets bekendtgørelse 923 og OHSAS 18001 (arbejdsmiljø).
- ISO 9001 (kvalitet - fra 2009)

Nærværende redegørelse er udarbejdet jf. EMAS III og er verificeret af Det Norske Veritas Danmark A/S, akkrediteringsnummer 6001 marts 2011.

### 3. Politik for miljø, arbejdsmiljø og kvalitet

Reno Djurs I/S ønsker at levere serviceydelser, som tilfredsstiller borgeres og virksomheders behov, og som er kendetegnet ved en høj standard for miljø, arbejdsmiljø og kvalitet.

Reno Djurs I/S vil være kendetegnet som en virksomhed, som i alle henseender opfører sig ordentligt. Derfor lægger vi vægt på at udvise troværdighed, ansvarlighed, venlighed og service.

Ved planlægning af nye tiltag og ved evaluering af eksisterende tiltag vil vi foretage helhedsvurderinger, således at der opnås den største positive effekt for miljø, arbejdsmiljø og kvalitet i forhold til de afsatte ressourcer.

Vi vil løbende forbedre ledelse og præstationerne af miljø, arbejdsmiljø og kvalitet. Alle ansatte skal bidrage til disse løbende forbedringer og til at efterleve politikken.

Alle medarbejdere skal sikres et udfordrende og udviklende job, uden risiko for nedslidning og sygdomme, der skyldes arbejdet. Vi vil derfor arbejde for at forebygge skader og arbejdsrelateret sygdom.

Vi finder det væsentligt, at bidrage til at ansatte har en god sundhedstilstand og er bevidste om forhold, der har betydning for sundhed og velvære. Reno Djurs I/S vil derfor arbejde for initiativer, der forbedrer de ansattes sundhed og velvære. Dette gælder også de forhold, der ikke relaterer sig direkte til arbejdet.

Reno Djurs I/S vil kendetegnes ved at være en social ansvarlig virksomhed. Vi vil derfor arbejde for initiativer til fastholdelse og ansættelse af medarbejdere, der er truet af udstødning fra arbejdsmarked på grund af f.eks. sygdom og nedsat arbejdsevne. Vi finder det samtidig vigtigt for både de pågældende medarbejdere og Reno Djurs I/S som helhed, at dette sker på en måde, der er værdiskabende.

Ved valg af samarbejdspartnere vil vi lægge vægt på, at disse udviser en høj standard for miljø, arbejdsmiljø og kvalitet.

Reno Djurs I/S vil til enhver tid som minimum overholde lovgivnings- og myndighedskrav.

## 4. Væsentlige forhold og påvirkninger

### Generelt om væsentlighed

I denne redegørelse viser vi status for de væsentligste miljø- og arbejdsmiljøpåvirkninger samt kvalitetsforhold og opstiller mål for forbedringer.

Vurderingen af, hvilke forhold, der er væsentlige at arbejde videre med, sker på grundlag af følgende væsentlighedskriterier:

- Forhold, der indebærer større eller mindre lovovertrædelser eller giver andre problemer i forhold til myndighedskrav.
- Forhold, der giver anledning til naboklager.
- Forhold, der tillægges stor betydning af forbrugerne, og hvor der er registreret misforhold mellem brugerpræferencer og ydelsens præstationer.
- Forhold, hvor der er identificeret et realistisk forbedringspotentiale.
- Identificerede problemer, der let/billigt kan løses.
- Forhold, der indebærer store driftsomkostninger for virksomheden.
- Forhold med alvorlige konsekvenser for miljø, sikkerhed og/eller sundhed

Generelt anses miljøforhold, der er fastsat vilkår for i miljøgodkendelser, også som væsentlige i relation til at overvåge disse, og at redegøre herfor. Dette gælder også, selvom der ikke for det pågældende miljøforhold faktisk er konstateret væsentlige miljøpåvirkninger. F.eks. fastsættes der i miljøgodkendelser vilkår for støj og egen affaldsproduktion. Selvom dette aktuelt ikke giver anledning til væsentlige miljøpåvirkninger eller problemer i øvrigt, medtages disse forhold i miljøredøgørelsen.

### Miljø

Affald er i sig selv en væsentlig miljøparameter. Der er påvirkninger af omgivelserne både når affaldet indsamles, og når det behandles. Herudover er der i affald bundet ressourcer i form af materialer og energi, der kan udnyttes ved genanvendelse, ligesom forurening i produktionsleddet kan begrænses ved genanvendelse. De miljøpåvirkninger, der udspringer af affald, afhænger af, hvorledes affald opbevares, sorteres og håndteres ved affaldsproducenterne og hvorledes affaldet indsamles og behandles. Disse forhold afhænger af selve affaldssystemets virkemåde i interessentkommunerne, og dermed af de ordninger og regulativer, der findes for affald. Rammer for affaldssystemet udspringer sædvanligvis af lovgivning, interessentkommunernes affaldsplaner samt den nationale affaldsstrategi.

Forbedringer sker naturligvis også som en løbende del af vores arbejde med planlægning og optimering af affaldsordninger. Når vi således planlægger og tilrettelægger affaldsordninger, har dette således normalt væsentlig betydning for de samlede miljøpåvirkninger fra affald. Vi vurderer, at affaldssystemets virkemåde og effektivitet udgør langt den væsentligste betydning for de samlede miljøpåvirkninger fra affald opstår, til det slutbehandles.

Miljøpåvirkninger afledt af virksomhedens drift af genbrugsstationer, behandlingsanlæg, indsamlingsordninger og administration omfatter både direkte miljøpåvirkninger, der er relateret til drift af vores egne anlæg og indirekte miljøpåvirkninger, der ikke forekommer på vores eget område, men vedrører de varer og tjenesteydelser, vi køber af andre – f.eks. luftforurening ved udliciterede affaldstransporter.

I følgende afsnit med status for miljø er der redegjort for de væsentligste miljøforhold og miljøpåvirkninger opdelt i følgende områder:

- Overblik over nøgleindikatorer samlet for Reno Djurs I/S
- Administrationen i Glatved
- Behandlingsanlægget i Glatved
- Genbrugsstationerne
- Dagrenovationsordningen
- Bundfældningstanke
- Samletanke
- Olie- og benzinudskillere
- Fedtudskillere
- Klinisk risikoaffald

### **Arbejdsmiljø**

Arbejdsmiljøpåvirkninger omhandler både direkte arbejdsmiljømiljøpåvirkninger, der er relateret til vores egen drift og som påvirker vores eget personale og indirekte arbejdsmiljøpåvirkninger, der ikke forekommer på vores eget område, men vedrører ansatte hos de samarbejdspartnere, hos hvem vi køber varer og tjenesteydelser.

I hovedtræk er de væsentligste arbejdsmiljøforhold og potentielle arbejdsmiljøproblemer for ansatte i Reno Djurs I/S relateret til nedenstående forhold, der derfor har haft særlig opmærksomhed i forhold til indsatsområder og arbejdstilrettelæggelse. Med de tiltag, der er iværksat, vurderer vi, at der ikke er væsentlige uløste problemer, men vi arbejder naturligvis løbende for forbedringer. Dette sker i regi af vores miljø- og sikkerhedsudvalg, der integrerer det lovpligtige arbejdsmiljøudvalg.

#### Administrationen:

- Ergonomi ved skærmarbejde.
- Støj ved telefonbetjening.
- Indeklima.
- Stress.
- Klagehåndtering.

#### Maskinførere i Glatved:

- Ergonomi ved maskinbetjening.
- Støv.
- Tilsmudsning.

#### Pladsmænd på genbrugsstationer:

- Ergonomi og løft.
- Støv.
- Tilsmudsning.
- Stik- og skæreskader.
- Konflikter i forbindelse med håndhævelse af regler.

### **Kvalitet**

Kvalitet kan både forstås som faglig kvalitet, hvor fokus er på professionelle krav og brugerrettet kvalitet, hvor fokus er på kunden og dennes oplevelse af kvaliteten.

I en offentlig forsyningsvirksomhed som Reno Djurs I/S, stilles der ganske specifikke krav til den faglige kvalitet i form af den generelle offentligretlige regulering og i form af den omfattende detailregulering af affaldssektoren.

Området er således offentlig styret af politikere på såvel centralt niveau som lokalt niveau, hvor reguleringen udformes ud fra overordnede samfundshensyn og hensyn til almenvellet. Brugernes indflydelse sker her i form af demokratiske valg og deltagelse i den demokratiske proces.

I forhold til vores ydelser overfor forbrugerne fastsættes kravene hertil derfor af det politiske system med beslutninger i bestyrelse og kommunalbestyrelser og inden for rammerne af den offentligretlige regulering. Det er således normalt ikke den individuelle forbruger, der kan fastsætte kravene til ydelserne.

Alligevel er der heldigvis vide muligheder for at indrette vores affaldssystemer og vores service, så også den brugerrettede kvalitet er af en høj standard, og tilfredsstiller borgeres og virksomheders ønsker og behov.

Det sker f.eks. ved at etablere valgfrihed, hvor det er muligt og hensigtsmæssigt samt ved at inddrage brugernes ønsker i planlægningen og udviklingen af ydelser. Brugernes synspunkter kan belyses gennem brugerundersøgelser, høringer, fokusgrupper og lignende. I visse tilfælde er der pligt til høring i medfør af lovgivningen – det gælder f.eks. den kommunale affaldsplan.

Hertil kommer, at vi generelt beskriver og måler såvel den ønskede faglige kvalitet som den ønskede brugerrettede kvalitet for de enkelte ydelser – både de ydelser vi selv udfører med eget personale og de ydelser vi efter udbud køber hos eksterne virksomheder.

I afsnittet om kvalitetsstatus er der redegjort for de væsentligste kvalitetsforhold opdelt i følgende områder:

- Administrationen i Glatved
- Behandlingsanlægget i Glatved
- Genbrugsstationerne
- Dagrenovationsordningen
- Bundfældningstanke
- Samletanke
- Olie- og benzinudskillere
- Fedtudskillere
- Klinisk risikoaffald

## 5. Love og bestemmelser

Reno Djurs I/S er underlagt og følger gældende love, bekendtgørelser, regulativer, planer og miljøgodkendelser, der knytter sig til selskabets aktiviteter. De mest betydende love og bestemmelser, som Reno Djurs I/S skal forholde sig til, er angivet i nedenstående oversigter.

Love og bekendtgørelser	<p>Miljøbeskyttelsesloven og jordforureningsloven med tilhørende bekendtgørelser, herunder særligt:</p> <ul style="list-style-type: none"> <li>• Bekendtgørelse om deponeringsanlæg.</li> <li>• Bekendtgørelse om uddannelse af driftsledere og personale beskæftiget på deponeringsanlæg.</li> <li>• Bekendtgørelse om affald.</li> <li>• Bekendtgørelse om godkendelse af listevirksomhed.</li> <li>• Spildevandsbekendtgørelsen.</li> <li>• Bekendtgørelse om elektronikaffald.</li> <li>• Bekendtgørelse om visse virksomheders afgivelse af miljøoplysninger</li> </ul> <p>Arbejdsmiljøloven med tilhørende bekendtgørelser, herunder særligt:</p> <ul style="list-style-type: none"> <li>• Bekendtgørelse om arbejdets udførelse.</li> <li>• Bekendtgørelse om faste arbejdssteders indretning</li> <li>• Bekendtgørelse om manuel håndtering.</li> <li>• Bekendtgørelse om pligter efter lov om arbejdsmiljø i forbindelse med udbud af tjenesteydelser.</li> <li>• Bekendtgørelse om virksomheders sikkerheds- og sundhedsarbejde.</li> <li>• Bekendtgørelse om arbejde med stoffer og materialer.</li> <li>• Bekendtgørelse om anvendelse af tekniske hjælpemidler.</li> <li>• Bekendtgørelse om brug af personlige værnemidler.</li> </ul>
Lokale bestemmelser og planer	<ul style="list-style-type: none"> <li>• Interessentkommunernes regulativ for affald, dagrenovation, bundfældningstanke, samletanke og genbrugsstationer.</li> <li>• Grenaa Kommunes Lokalplan 116, gældende for anlægget i Glatved.</li> <li>• Affaldsplan 2009 - 2020 for interessentkommunerne.</li> <li>• Regeringens Affaldsstrategi.</li> </ul>

Reno Djurs I/S har følgende gældende miljøgodkendelser til aktiviteterne i Glatved:

Godkendelse af:	Dato
Overgangsplan – påbud vedrørende nedlukning for Reno Djurs I/S, etape 1, Glatved	30. oktober 2006
Reno Djurs I/S, Glatved – etape IIa	30. oktober 2006
Komposteringsanlæg for have- og parkaffald.	5. december 1996
Komposteringsanlæg for have- og parkaffald.	23. januar 2009
Nedsivning af overfladevand fra Dansk Jordrens A/S' anlæg med efterfølgende vilkårsrevision af 4. december 2006 samt tidsfristforlængelse af 7. december 2007 og 31. marts 2009. Godkendelsen udløb 16. juli 2009.	15. december 2005
Afledningstilladelse – Afledning af spildevand til det kommunale kloaksystem.	3. februar 2009
Nedsivningstilladelse – Nedsivning af perkolat og overfladevand fra deponeringsanlæg etape IIa.	20. januar 2009

Inden for det af Reno Djurs I/S ejede areal i Glatved er der desuden meddelt følgende miljøgodkendelser til andre virksomheder, der opererer på arealet:

Godkendelse af:	Dato
Etablering af indvindingsanlæg for lossepladsgas, NRG1 A/S	27. maj 1998
Behandlingsanlæg for forurenede jord samt bygge- og anlægssaffald, RGS 90 A/S	26. september 2005
Biologisk jordreanseanlæg, Dansk Jordrens A/S	29. november 2005 <sup>1</sup>
Nedsivningstilladelse - Nedsivning af let forurenede overfladevand fra jordbehandlingsanlæg	4. juni 2009
Modtagelse, oplagring og behandling af imprægneret træ og jernbanesveller.	18. december 2009
Modtagelse og håndtering af udtjente dæk	24. august 2010

Genbrugsstationerne er omfattet af følgende miljøgodkendelser.

<sup>1</sup> Erstatte tidligere godkendelse af 4. marts 1999 til RGS 90 A/S, der udløb 31. december 2005.

Genbrugsstation	Dato
Anholt genbrugsstation Gennem Landet 78a, 8592 Anholt	7. februar 2001 <sup>2</sup>
Drammelstrup genbrugsstation Jordrampen 3-5, Drammelstrup, 8963 Auning	19. juni 2000
Ebeltoft genbrugsstation Hans Winthersvej, 8400 Ebeltoft	6. september 1993 24. oktober 1995
Glesborg genbrugsstation Håndværkervej 2, 8585 Glesborg	22. juni 2000 <sup>3</sup>
Grenaa genbrugsstation Kalorievej, 8500 Grenaa	2. juli 1990 25. juni 1992 27. januar 1993
Hornslet genbrugsstation, Holmagervej 7, Hornslet	22. august 2007
Knebel genbrugsstation Møllevej, 8420 Knebel	30. juni 1998
Ryomgård genbrugsstation, Industrivej, 8550 Ryomgård	18. september 2001
Rønne genbrugsstation Lerbakken 9, Følle, 8410 Rønne	10. juni 1993 17. oktober 1996 Tillæg af 22. juni 2000
Tirstrup genbrugsstation Gråskegårdevej, 8400 Ebeltoft	11. december 1997

<sup>2</sup> Vilkår C2 og C3 er ændret ved afgørelse af 6. december 2005 med udvidelse af antallet af containere samt oplag af asbestplader.

<sup>3</sup> Vilkår H2 vedr. tæthedskontrol af spildevandssystem ændret ved afgørelse af 20. februar 2006.

## 6. Miljøstatus

### 6.1 Nøgleindikatorer samlet for Reno Djurs I/S

I dette afsnit er der redegjort oversigtligt for nøgleindikatorer på seks miljøområder i henhold til EMAS-forordningen<sup>4</sup>.

Der oplyses for hvert af områderne den samlede miljøpåvirkning – såkaldt input.

Der skal tillige oplyses et forholdstal for hvert område, der er den samlede påvirkning divideret med et såkaldt outputtal, der for offentlige virksomheder er antallet af ansatte i virksomheden. Antallet af ansatte i Reno Djurs I/S er aktuelt 40. Dette forholdstal er den såkaldte nøgleindikator.

Det bemærkes, at de angivne nøgleindikatorer efter vores opfattelse ikke i sig selv repræsenterer et beskrivende billede af status for vores miljøpræstationer, fordi antallet af ansatte hos os stort set ikke eller kun i ringe grad har indflydelse på de angivne miljøpåvirkninger. Den samlede miljøpåvirkning er dermed mere retvisende. Omsætning, affaldsmængder og antal indbyggere er heller ikke i sig selv generelt velegnede som outputtal, der kan give en beskrivende status for vores miljøpræstationer. Derfor har vi for hvert opgaveområde uddybende beskrevet miljøpåvirkninger jf. i øvrigt afsnit 4 om væsentlighed.

For overskuelighedens skyld er der angivet en oversigt samlet for vores aktiviteter på alle anlægsområderne (genbrugsstationerne og i Glatved).

Nøgleområder	Input	Nøgleindikator
Energieffektivitet	396.338 kWh	9.908
Materialeudnyttelse	25.425 tons	636
Vand	902 m <sup>3</sup>	23
Affald	5.400 kg	135
Biodiversitet	181.258 m <sup>2</sup>	4.531
Emissioner (CO <sub>2</sub> ækv.)	72.891 tons	1.822

Nedenfor er der nærmere redegjort for opgørelsen af nøgleindikatorerne.

**Energieffektiviteten** er beregnet på baggrund af det samlede målte forbrug af el. Da al rum-opvarmning foretages med el, har vejrliget en stor betydning for energiforbruget.

**Materialeudnyttelse** er beregnet på baggrund af forbruget af driftsmidler på deponeringsanlægget i Glatved. Forbruget af driftsmidler er i høj grad styret af både mængden og egenskaberne af affaldet, der leveres til deponering. Driften forsøges optimeret ved forudgående kendskab til affaldet gennem affaldsproducenternes grundlæggende karakterisering samt erfaringer med håndtering af forskellige affaldstyper. Da driftsmidler også benyttes til interimsveje og afdækning af visse typer

<sup>4</sup> Denne forordning beskriver kravene til virksomheder, der er EMAS-registrerede. Der er i en ny EMAS-forordning stillet specifikke krav til opgørelse af såkaldte nøgleindikatorer.

af affald, vil mængden af modtaget affald til deponering påvirke nøgleindikatoren (da den jo er beregnet efter antal ansatte og ikke den tilførte affaldsmængde).

**Vand** er beregnet på grundlag af det samlede målte vandforbrug. Vand benyttes på anlægget i Glatved til bl.a. vask af affaldsbeholdere, vask af maskiner og som skyllevand i "vasketunnel" til lastvogne. På genbrugsstationerne bruges vand i forbindelse med velfærdsfaciliteter.

**Affald** retter sig mod virksomhedens egen affaldsproduktion og må ikke forveksles med det affald, vi modtager fra andre til videre håndtering. Nøgleindikatoren for affald er beregnet på affaldsproduktionen i Glatved, da affaldsproduktionen på genbrugsstationerne er yderst begrænset. Affaldsproduktionen er vurderet på grundlag af det volumen af beholdere til restaffald og papir, der er opstillet. Affaldsproduktionen er ikke afhængig af mængden af modtaget affald til videre håndtering.

**Biodiversitet** er en indikation på arealforbruget pr. medarbejder. Reno Djurs' aktiviteter kræver inddragelse af store arealer ved etablering af deponeringsanlæg. Efterhånden som det tilgængelige deponeringsvolumen opbruges, bliver arealerne retableret og kan med tiden indgå som del af det omgivende miljø. Genbrugsstationerne er alle udført som pladser med fast belægning og opstilling af containere til håndtering af forskellige affaldstyper. Indikatoren for biodiversitet er beregnet på baggrund af de samlede arealanvendelser på genbrugsstationer og behandlingsanlægget i Glatved ekskl. retablerede og ubenyttede arealer.

**Emissioner** er den samlede årlige emission af drivhusgasser samt SO<sub>2</sub>, NO<sub>x</sub> og PM (partikler). Drivhusgasserne skal opgøres i ton CO<sub>2</sub>-ækvivalenter. Hos Reno Djurs I/S forekommer der udelukkende emissioner af gasser fra deponeringsanlægget i Glatved. Vi har ikke direkte målt vores emissioner af gasser fra anlægget, men fremover skal der i medfør af vilkårene i vores miljøgodkendelse foretages en nærmere monitoring.

Danmark skal indrapportere om udledninger fra enkeltvirksomheder, herunder affaldsdepoter til EU's Pollutant Release and Transfer Register (PRTR). I forbindelse med vores indberetning af gasformige emissioner til PRTR har vi anvendt Miljøstyrelsens metode, niveau 1 til beregning af metanemissionen fra affaldsdepoter for så vidt angår etape 1, der er etableret uden bundmembran og nu er afsluttet. I Niveau 1-metoden beregnes gasproduktionen ud fra et fast og konservativt skøn på gasdannelsen på danske losseplader og en fastsat metankoncentration. Ved anvendelse af niveau 1-metoden vil gasproduktionen formentlig overestimeres. Dette gælder særligt for ældre affaldsdepoter, hvor gasproduktionen er aftagende (der er gældende hos Reno Djurs I/S), men også for nye depoter, hvor affaldssammensætningen er domineret af affald med lavt indhold af organisk stof. For etape 2, der blev idriftsat i 2009 og således har været i drift i hele kalenderåret 2010, har vi anvendt niveau-2 metoden. Denne metode er mere relevant, idet kendskabet til affald, der deponeres efter de nye deponeringsregler, er øget. Efter niveau 1-metoden frigives gennemsnitligt 5m<sup>3</sup> deponigas pr ton affald pr. år over en periode på 30 år, hvor det forudsættes, at der er et indhold af metan på 50 %. På det grundlag indgår en mængde på 3.471 ton metan for 2010 for etape 1. For etape 2 er mængden af metan beregnet til 0 ton. I praksis vil der være en gasproduktion, fordi affaldet deponeres løbende hen over året, men modellen opererer med en gasproduktion fra den samlede mængde affald deponeret det foregående kalenderår. Den samlede mængde affald deponeret i 2010 giver derfor beregningsmæssigt først gasproduktion i 2011.

For at forhindre at gas produceret af deponeret affald siver op i atmosfæren, og for at udnytte energiindholdet i gassen er der i 1998 etableret et gasindvindingsanlæg på den afsluttede og reetablerede etape I. Gassen indvindes i rør- og drænarrangementer, og sendes via en pumpestation på pladsen til et varmeanlæg i nærheden af pladsen. På varmeværket udnyttes metangassen til produktion af fjernvarme til Balle by. I forbindelse med pumpestationen er opstillet et motoranlæg, som ved forbrænding af gas producerer energi til drift af pumpestationen. Gassen, der benyttes i gasmotoren, er af en lavere kvalitet. I 2010 er der efter oplysninger fra driftsselskabet (Nrgi Lokal Varme) i alt indvundet 753.295 Nm<sup>3</sup>, hvoraf 233.163 Nm<sup>3</sup> er og derved produceret 301.892 kwh el.

I ovenstående nøgleindikator er fratrukket den del af gassen, der indvindes til fremstilling af energi. De 3.471 tons metan svarer til 72.891 ton CO<sub>2</sub>-ækvivalenter ved anvendelse af en faktor 21 for metan. Det understreges, at tallet er behæftet med en betydelig usikkerhed og sandsynligvis er overestimeret som følge af opgørelsesmetoden.

Der foreligger ikke konkrete data for den specifikke andel af SO<sub>2</sub> og NO<sub>x</sub>.

## 6.2 Administrationen

Reno Djurs' administration samt behandlingsanlæg er beliggende i Glatved.

Administrationens direkte miljøforhold er relateret til almindelige kontoraktiviteter, hvilket ikke giver anledning til særlige luftemissioner, lokale miljøpåvirkninger, jordforurening og transport.

De samlede miljøpåvirkninger ved administrationen er således relativt begrænsede.

I forhold til indirekte påvirkninger er arbejdet med affaldsplanlægning, rådgivning, information og regulativer af betydning for det samlede affaldssystem's miljøpåvirkninger.

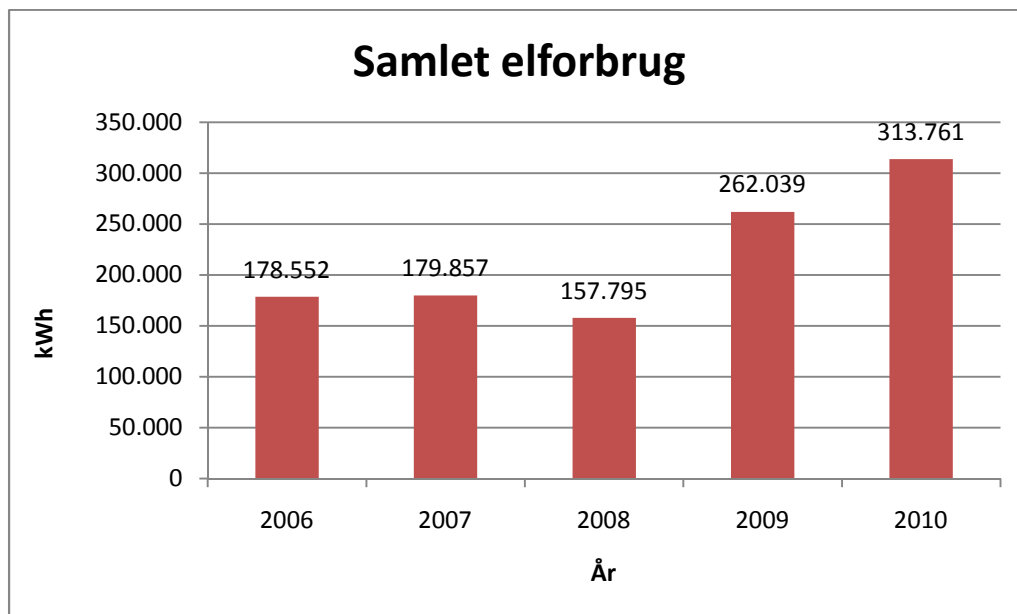
### El og varme

Det samlede elforbrug for 2010 er aflæst på hovedelmåler til 313.761 kWh<sup>5</sup>.

Nedenstående figur viser dette og tidligere års samlede forbrug af el i Glatved.

---

<sup>5</sup> Opgørelsen af forbruget hos Reno Djurs I/S er baseret på aflæsninger af hovedelmåler og bimålere. Elforbrug hos en ekstern virksomhed beliggende på Reno Djurs I/S' areal er fratrukket



Forbruget for 2010 kan specificeres således (i kWh):

Samlet elforbrug	313.761
Heraf:	
Varme og ventilation i administrationsbygninger	123.445
Vaskeanlæg	21.465
Pumper inkl. Pladsbelysning	74.859
Øvrigt (opvarmning af maskinhal, køling server-rum, it-udstyr, bomme etc.)	93.992

Ca. 40 % af elforbruget benyttes til rumopvarmning og ventilation, hvilket betyder at energiforbruget i nogen grad påvirkes af graddage.

Reno Djurs har til stadighed fokus på energiforbruget ved løbende at optimere elforbruget på deponeringsanlægget og i administrationen.

### Affald

Der forekommer køkkenaffald fra kantinen, der hovedsagelig bortskaffes som dagrenovation til forbrænding.

Herudover forekommer der papirspild, der løbende søges begrænset. Der er separate skraldespande til papir og pap ved hver arbejdsplads og alt genanvendeligt papir og pap frasorteres til genanvendelse.

Batterier og udtjent elektronisk udstyr (meget begrænsede mængder) frasorteres til specialbehandling.

### Vand

Vand anvendes til madlavning, rengøring og sanitære formål for det administrative personale. Vandforbruget opgøres ved måler. Reno Djurs I/S samlede vandforbrug er aflæst på måler til 863 m<sup>3</sup>. Administrationens vandforbrug aflæses månedligt på bimåler. Administrationens vandforbrug for 2010 er aflæst til 174 m<sup>3</sup>. Tilsvarende vandforbrug var i 2009 på 168 m<sup>3</sup>.

### Affaldsplan

Interessentkommunerne har udarbejdet en fælles affaldsplan gældende for perioden 2009-2020, som er udarbejdet med grundlag i regeringens affaldsstrategi. Planen er i høj grad et arbejdsdokument for Reno Djurs, da denne tager sigte på løbende at forbedre og optimere affaldssystemet, herunder eksisterende ordninger på Djursland.

Planlægning og iværksættelse af f.eks. nye tillægsydelse til kommunerne foregår i administrationen. Ved overvejelse af nye ordninger og ændringer i bestående ordninger indgår helhedsvurderinger af miljø, arbejdsmiljø og kvalitet.

### Affaldskonsulent

For at forebygge affaldsdannelse og sikre den bedst mulige håndtering af affaldet er der ansat en affaldskonsulent, der giver gratis råd om affaldshåndtering til virksomheder og institutioner. Affaldskonsulenten varetager i det daglige arbejde en række konsulent- og rådgivningsydelser, hvoraf størstedelen foretages telefonisk.

Mange henvendelser til affaldskonsulenten sker i forbindelse med deklaration og klassifikation af affald til henholdsvis forbrænding og deponering affald. Ligeledes giver virksomhedernes udvidede adgang på genbrugsstationerne anledning til vejledning i sortering af affald.

Affaldskonsulenten laver herudover opsøgende arbejde på baggrund af foretagne affaldskontroller på deponeringsegnet affald.

### Informationstiltag

I 2010 har der yderligere været fokus på information rettet især mod erhvervsvirksomheder i relation til nye regler implementeret i lovgivningen. I hovedtræk har vi gennemført følgende informationstiltag:

- Informationsmøder for vognmænd vedr. deklaration af affald.
- Informationsmøder for erhvervsvirksomheder vedr. nye regler for benyttelse af genbrugsstationerne og erhvervsgebyrer, samt regler for klassificering og deklaration af deponeringsegnet affald.
- Informationskampagne målrettet virksomhedernes brug af genbrugsstationerne og erhvervsgebyrer.
- Information på hjemmeside målrettet erhvervsgebyrer med udvidet adgang til database opslag i cvr-register, Reno Djurs' gebyrdatabase samt automatisk generering af fritagelsesansøgninger for betaling af erhvervsgebyrer.
- Information på hjemmeside vedr. deklaration af affald før levering til Reno Djurs.
- Diverse information til borgere vedrørende håndtering og sortering af affald, herunder udsendelse af Affaldsguider til alle husstande og sommerhusejere.
- Annoncer og udstilling som opfølgning på den nationale kampagne "Brug mere - Spild mindre", der omhandler forebyggelse af affald.

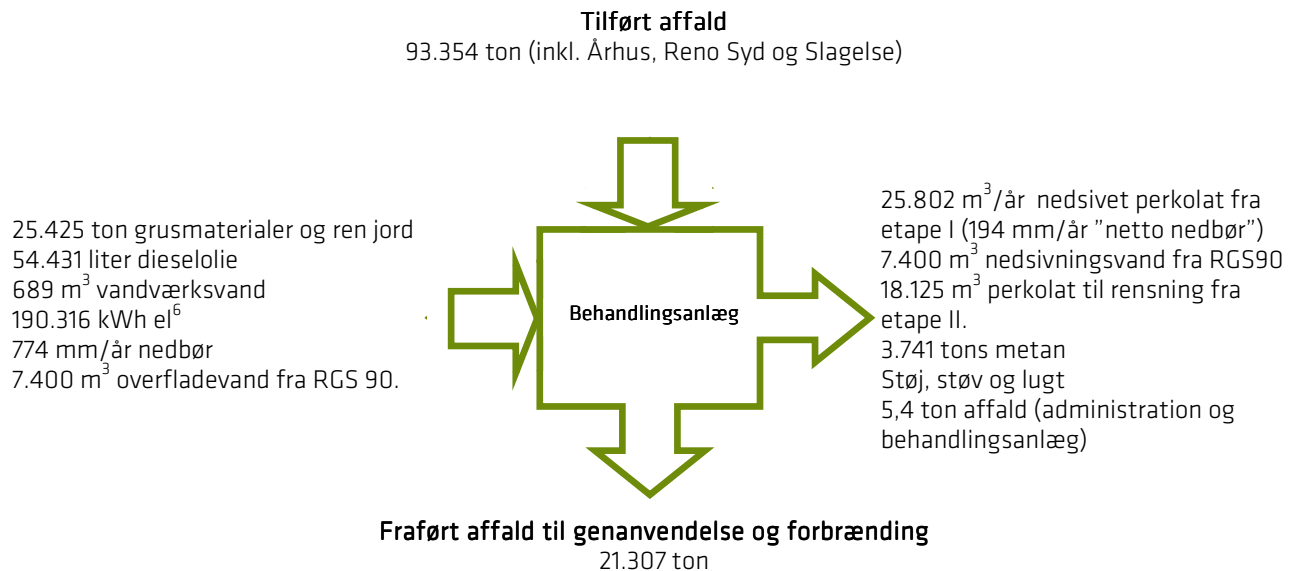
## 6.3 Behandlingsanlægget i Glatved

De væsentligste miljøpåvirkninger ved anlægget i Glatved er følgende:

- Forbruget af deponivolumen, der er en begrænset ressource.

- Gennemsvivning af regnvand gennem deponeret affald, og udledning heraf til Kattegat. Der er dog ikke konstateret problemer i forhold til udledningskravene.
- Indirekte miljøpåvirkninger i form af transport af affald til og fra anlægget.

Nedenstående figur viser oversigtligt væsentligste indgående massestrømme og udgående massestrømme og miljøpåvirkninger.



### 6.3.1 Tilførsel af affald

#### Tilførsel

I 2010 blev der tilført i alt 93.354 tons affald til Reno Djurs I/S´ anlæg i Glatved.

#### Opland

Affaldet er tilført fra de 2 interessentkommuner i Reno Djurs I/S samt fra Århus Kommune og Reno Syd i Skanderborg, som Reno Djurs I/S samarbejder med om udveksling af behandlingskapacitet.

Affald fra Århus Kommune og Reno Syd i Skanderborg omfatter udelukkende deponeringseget affald, herunder forurennet jord.

#### Fraførsel

I 2010 blev der fraført 21.307 tons, hvilket svarer til, at ca. 23 % af det tilførte affald er fraført til genanvendelse og forbrænding.

#### Forbrændingskapacitet

Reno Djurs I/S sikrer forbrændingskapacitet ved indgåelse af aftaler herom med forskellige forbrændingsanlæg. I 2010 blev forbrændingseget affald fra interessentkommunerne i Reno Djurs I/S således tilført forbrændingsanlæg i Århus og Grenaa.

<sup>6</sup> Samlet elforbrug fratrukket forbrug til varme og ventilation i administrationsbygninger. Tallet omfatter således også øvrigt elforbrug i administrationsbygninger jf. i øvrigt afsnit 6.2.

Langt størstedelen af det forbrændingsegnete affald tilføres direkte til forbrændingsanlæggene fra affaldsproducenterne, herunder dagrenovation og letfordærligt affald. Mellemdepoterne for brændbart affald i Glatved fungerer dels som modtagefacilitet for affaldsproducenterne og dels som bufferlager. Herudover modtages og neddeles en mindre mængde stort brændbart affald inden det sendes til forbrænding.

I 2010 har der ikke været behov for lageropbygning, da forbrændingsanlæggene har kunnet aftage og behandle alt brændbart affald. Stort brændbart transporteres fra genbrugsstationerne direkte til forbrændingsanlægget i Århus. Dette giver en både økonomisk og miljømæssig besparelse, da transportbehovet fra et eventuelt mellem-lager i Glatved reduceres.

Transport af affald til forbrænding fra Glatved, er udliciteret til private vognmænd. En vigtig parameter i licitationerne er, at lastvognene har motorer med et lavt forureningsniveau.

### Rent træ

I 2010 blev der fraført 3.352 ton træaffald til genanvendelse i spånpladeproduktion, hvilket svarer til mængden fra 2009. Mængden af rent træaffald til genanvendelse er direkte forbundet med aktiviteten indenfor byggebranchen, som er en væsentlig kilde til rent træaffald.

### Oversigt

Opgørelse over samlede tilførte affaldsmængder fordelt på affaldsfraktioner er vist i nedenstående skema.

Oversigt over tilførte mængder i ton							
Affaldsfraktion	2010	2009	2008	2007	2006	2005	2004
Haveaffald til genbrug	<b>12.058</b>	14.633	12.954	16.024	17.637	17.355	11.069
Bygningsaffald til genbrug	<b>7.277</b>	9.282	9.455	9.454	9.678	8.591	8.066
Øvrigt affald til genbrug	<b>26</b>	39	23	73	145	3.876	157
Forbrændingsegnet affald	<b>6.331</b>	6.388	6.184	9.574	14.329	14.580	8.961
Deponiaffald	<b>63.432</b>	123.778	197.055	199.382	62.122	59.151	56.171
Blandet affald til sorteringsplads	<b>3.519</b>	4.562	4.620	4.990	5.100	3.960	2.941
Ren jord	<b>712</b>	879	1.617	5.913	4.051	3.667	3.043
Tilført i alt	<b>93.354</b>	159.563	231.908	245.410	113.062	111.180	90.408

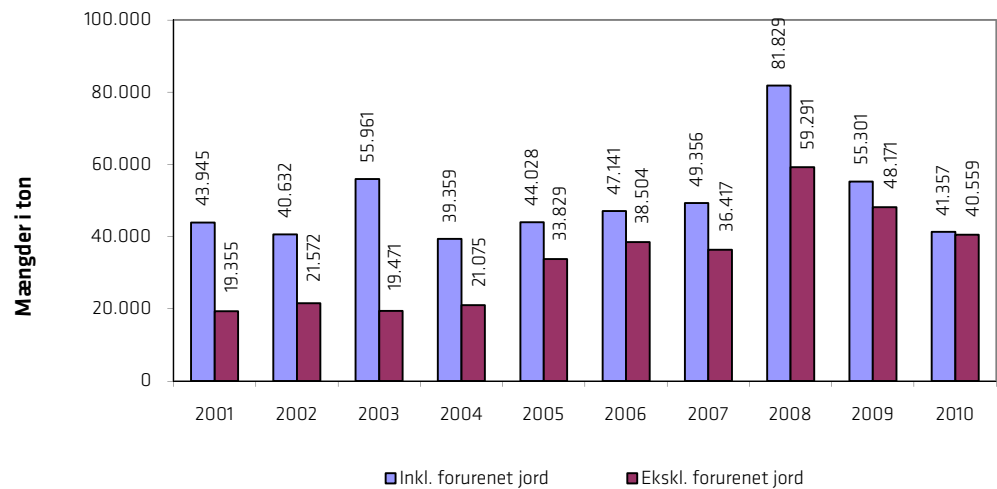
*En yderligere udspecificeret oversigt er opgjort i "Driftsrapport for 2010". Mængder er afrundet til hele ton. Alle mængder er målt ved vejning.*

Mængderne til forbrænding indeholder de 3.352 tons rent træ, som er fraført til genanvendelse.

Den samlede mængde af affald til deponering er faldet med ca. 41 % i forhold til 2009, hvilket skyldes et fald i stort set samtlige affaldstyper, hvor forurenede jordale udgør et fald på 53.093 tons. Mængden af forurenede jordale er i høj grad afhængig af aktiviteten i bygge- og anlægsbranchen, som også oplever lavkonjunktur.

De seneste 10 års udvikling af mængder til deponering fra kommunerne i Reno Djurs I/S fremgår af nedenstående oversigt. Ren jord (der anvendes som driftsmiddel) er ikke medtaget i denne opgørelse.

**Udvikling i mængder til deponering fra kommuner i Reno Djurs I/S**



Faldet i mængden af affald til deponering fra kommunerne i Reno Djurs I/S skyldes et fald i diverse deponeringsegnet og deponeringsfraktioner relateret til bygge- og anlægsbranchen. Samlet set er mængderne til deponering fra kommunerne i Reno Djurs I/S faldet med ca. 16 % fra 2009 til 2010.

### 6.3.2 Ressourceforbrug

Ressourceforbruget på behandlingsanlægget består primært af følgende:

- Forbrug af driftsmidler til afdækning af affald samt opbygning og vedligeholdelse af interimsveje.
- Forbrug af diesel ved indbygning, sortering, neddeling og læsning af affald.
- Vandforbrug til spandevask og begrænsning af støvgener.
- El-forbrug, som begrænser sig til belysning, periodisk drift af mindre pumper samt motorvarme i vinterhalvåret.

#### Driftsmidler

I forbindelse med driften af behandlingsanlægget forbruges råvarer såsom grus og ren jord.

### Oversigt over tilførte driftsmidler tons

Råvaretype i tons	2010	2009	2008	2007	2006	2005	2004
Sand, sten og grus	<b>25.425</b>	48.580	17.175	26.660	5.830	8.702	6.236
Slagger	<b>0</b>	0	0	0	7		1.064
Ren jord	<b>0</b>	10	473	22.048	4.012	5.051	3.102
Kompost	<b>0</b>	10.421	8.755	35.268	9.437	4.526	446

De anvendte driftsmidler er i 2010 primært blevet benyttet til afdækning af affald for at sikre mod affaldsflugt samt til opbygning af interimsveje.

#### Sprøjtemidler

Der blev ikke benyttet sprøjtemidler til bekæmpelse af ukrudt i 2010.

#### Diesel/maskindrift

Reno Djurs' maskinpark består af 2 gummihjulslæssere, en kompaktor, en gravemaskine og en traktor.

### Oversigt over dieselforbrug

Parameter	2010	2009	2008	Forbrug			
				2007	2006	2005	2004
Diesellole (liter)	<b>54.431</b>	56.215	64.203	60.245	57.578	55.629	57.395

Det årlige dieselforbrug afhænger af mange faktorer bl.a. mængden af modtaget affald og interne anlægsarbejder.

Forbrug af diesel i forbindelse med eksterne entreprenørers arbejde for Reno Djurs I/S i forbindelse med neddeling og sortering af affald samt anlægsarbejder er ikke opgjort.

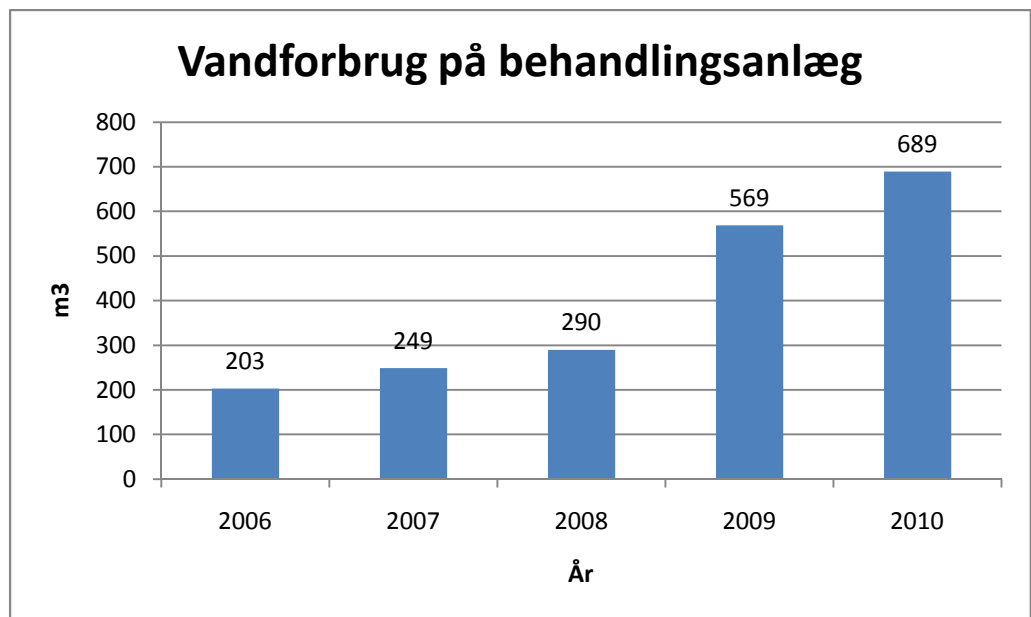
I forbindelse med vedligeholdelsen af maskinerne anvendes der forskellige smøreolier og andre hjælpestoffer.

#### El og varme

Elforbruget aflæses ved hovedmålere og bimålere. Det samlede elforbrug fratrukket forbrug til varme og ventilation i administrationsbygninger er opgjort til 190.316 kWh. Tallet omfatter således også øvrigt elforbrug i administrationsbygninger (der ikke er aflæst særskilt) jf. i øvrigt afsnit 6.2.

#### Vand og spildevand

Vandforbruget opgøres ved måler. Der er anvendt 863 m<sup>3</sup> vandværksvand, der dækker administrationens vandforbrug på 174 m<sup>3</sup> og behandlingsanlæggets vandforbrug på 689 m<sup>3</sup>. Vandforbruget aflæses jævnligt på vandmålere. Nedenstående figur viser tidligere års forbrug af vand.



Vandforbruget er aflæst på vandmålere. Vandet benyttes primært til vask af maskiner, vask af affaldsbeholdere samt driftsvand til vaskeanlæg til lastbiler.

Forbrug af vand er svingende fra år til år. I varme perioder benyttes der vand til støvbekæmpelse. Dette vand hentes fra et åbent reservoir for at spare drikkevandsressourcer.

I forbindelse med et fuldskalaforsøg på deponeringscellen for shredderaffald recirkuleres perkolat og vandes med vand. Forsøget gennemføres med henblik på at klarlægge, hvorledes shredderaffald opfører sig, når det er blevet deponeret, og hvorledes man gennem forskellige tiltag – fx recirkulering af perkolat – kan reducere såvel miljøbelastningen fra deponiet som omkostningerne ved deponeringen på lang sigt.

Brugen af vand på behandlingsanlægget giver ikke anledning til spildevand, men dog overfladevand, som nedsives på området.

### 6.3.3 Perkolat

I overensstemmelse med miljøgodkendelsen foretages der løbende kontrol af grundvand og perkolat (= regnvand, der siver gennem deponeret affald).

Etape I af deponeringsanlægget er etableret uden fast bund. Derfor bliver regnvand, der siver gennem affaldet, ledt med grundvandet ud i Kattegat. Der udtages løbende prøver af perkolatet som analyseres efter et fastsat analyseprogram.

Etape IIa er etableret med bundmembran og perkolatopsamling. Alt perkolat er i 2010 ledt til renseanlæg.

I februar 2006 trådte nye EU-regler i kraft. Reglerne er en konsekvens af, at en række EU-lande, herunder Danmark, har tiltrådt en FN protokol om at udvikle og offentliggøre et forureningsregister, som har forkortelsen PRTR.

En beregning af udledningen af forurenende stoffer fra etape I foretaget på baggrund af generelle standardtal for deponier viser følgende udledning<sup>7</sup>:

	(kg/år)
Total Kvælstof	25.802
Total Organisk Kulstof	25.802
Arsen	2,58
Krom	12,90
Kobber	12,90
Kviksølv	0,26
Nikkel	7,74
DEHP	0,77

Beregninger af grundvandsmængderne antyder, at der samlet strømmer i størrelsesordenen 1,2 mill. m<sup>3</sup> under det samlede deponeringsanlæg pr. år. Med de angivne grundvandsmængder og med de i 2010 målte nedbørsmængder vurderes, at der under depotområdet er en betydelig fortynding af det nedsivende perkolat på ca. 50 – 100 gange.

Det udsivende perkolat overholder udledningskravene til Kattegat. Det bemærkes, at der ikke er vandindvindingsinteresser i området.

Reno Djurs I/S foretager løbende indgående kontrol af det affald, der tilføres anlægget med henblik på at sikre, at affaldet lever op til vores modtagekrav. Vi betragter kendskab til det affald, der deponeres, som en meget væsentlig foranstaltning til forebyggelse af utilsigtede miljøpåvirkninger.

#### 6.3.4 Gas

##### Udsivning af gasser

Fra 1981 til 1997 blev der deponeret mere end 1 mio. m<sup>3</sup> affald på Glatved Losseplads. Før 1997 blev der bl.a. deponeret dagrenovation og andre affaldstyper med et organisk indhold. Disse deponerede mængder udvikler gassen metan, der medvirker til drivhuseffekten, jf. i øvrigt kapitel 5.1 om emissioner.

I 2010 er der efter oplysninger fra driftsselskabet (Nrgi Lokal Varme) totalt indvundet 753.295 Nm<sup>3</sup> gas fra pladsen. Motoranlægget har forbrugt 233.163 Nm<sup>3</sup> og produceret 301.892 kwh el. Den producerede el benyttes til drift af gasanlæg og overskydende strøm leveres til elnettet.

Udviklingen i gasproduktionen har været således:

Udvikling i gasproduktion								
	2010	2009	2008	2007	2006	2005	2004	2003
Gasproduktion [Nm <sup>3</sup> ]	753.295	739.931	531.283	625.032	651.986	746.246	815.972	795.853

På fremtidige etaper forventes kun en mindre gasproduktion som følge af, at der kun deponeres organisk affald i meget begrænsede mængder.

<sup>7</sup> Baseret på infiltreret netto nedbør på 194 mm i 2010.

### 6.3.5 Lokale miljøgener

#### Støjklider

Væsentligste støjklider på virksomheden er neddelere, lastbilkørsel til og fra området samt intern kørsel med kompaktor, gummihjulslæsser og gravemaskine.

#### Støjbelastninger

Tabellen herunder viser de beregnede (2001) støjbelastninger i en situation, hvor der anvendes neddelere samt den grænseværdi, der er fastsat for området. Støjbelastningen er beregnet i 3 referencepunkter beliggende ved nærmeste boliger omkring virksomheden.

Referencepunkt	Støjbelastning, L <sub>r</sub>	Grænseværdi
1. Nymandsvej 18	51 dB(A)	55 dB(A)
2. Nymandsvej 20	52 dB(A)	
3. Glatved Strandvej 24	46 dB(A)	

Med en måleubestemthed på 4 dB kan det med sikkerhed konkluderes, at virksomheden i referencepunkt 1 og 3 overholder grænseværdien. I referencepunkt 2 kan det ikke med sikkerhed konkluderes, at grænseværdien overholdes. De fleste dage er neddelerne ikke i anvendelse. Støjbelastningen på en typisk dag er henholdsvis 46, 47 og 37 dB(A). En typisk dag kan det således med sikkerhed konkluderes, at grænseværdien overholdes i alle 3 referencepunkter.

I 2010 har der ikke været klager over støj stammende fra Reno Djurs I/S.

#### Støv

Støv opstår særligt i forbindelse med neddeling af affald samt kørsel med lastbiler på tørre grusbelagte arealer. Støv vurderes ikke at udgøre et eksternt miljøproblem, men nærmere et potentielt internt arbejdsmiljøproblem. For at undgå støv er de mest trafikerede veje på området asfalterede og der fejes og vandes efter behov.

#### Lugt

Lugt fra anlægget kan dels opstå i situationer, hvor der modtages lugtende affald, f.eks. slam og dels ved kompostering af haveaffald.

En henvendelse fra en nabo om lugt i forbindelse med vending af kompost blev imødegået med omgående stop for vending ved de aktuelle vindforhold. Det er indskærpet, at vending ikke må foretages under bestemte vindretninger.

#### Affaldsflugt

Stærk blæst kan flytte affald fra deponiet og mellemdepotet for brændbart, således dette blæses udenfor Reno Djurs I/S område. Behandlingsanlægget er indhegnet, hvilket begrænser evt. affaldsflugt betydeligt. Omgivelserne udenfor hegnet kontrolleres jævnligt for affald og renses hvis nødvendigt. I perioder med stærk blæst intensiveres kontrollen og oprydningen. Reno Djurs I/S har ikke modtaget klager fra naboer vedr. affaldsflugt.

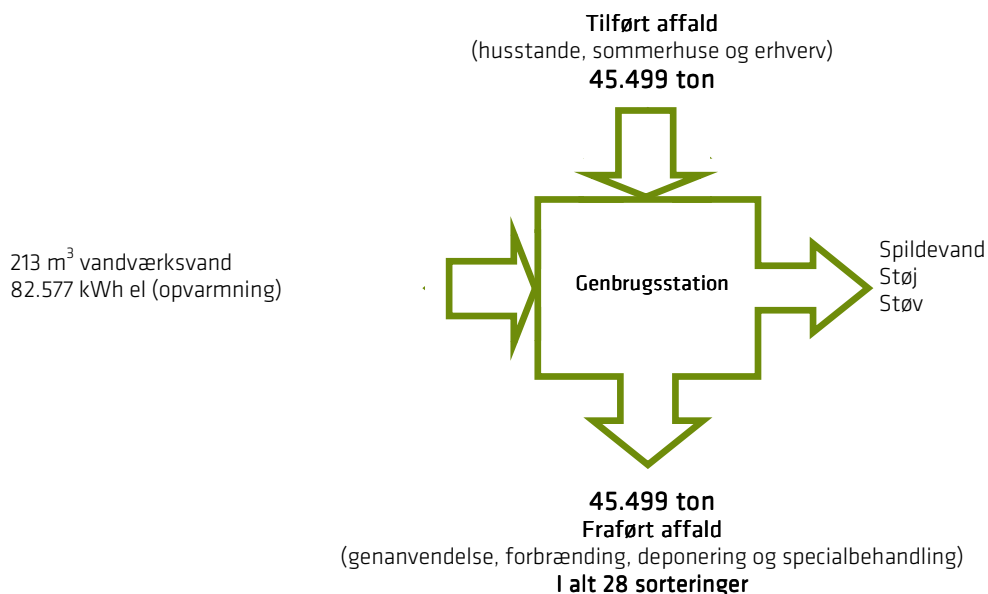
## 6.4 Genbrugsstationer

Reno Djurs I/S ejer og driver 9 genbrugsstationer på Djursland samt genbrugsstationen på Anholt.

Genbrugsstationernes største miljøbelastning består af kundernes affald, hvilket sætter store krav til korrekt sortering af affaldet således, at ressourcerne udnyttes bedst muligt, og indirekte miljøpåvirkninger ved den videre behandling minimeres. Genbrugsstationerne påvirker også det ydre miljø indirekte ved transporten af affaldet til de forskellige behandlingsanlæg.

Alle genbrugsstationer er beliggende i industriområder, hvilket minimerer eventuelle gener ved beboelse.

Nedenstående figur viser oversigtligt væsentligste indgående massestrømme og udgående massestrømme og miljøpåvirkninger for Reno Djurs' genbrugsstationer.



Borgerne på Djursland kan frit aflevere deres affald til miljørigtig behandling. Sommerhuse har mulighed for at benytte genbrugsstationerne på samme vilkår som private husstande.

Der er gennemført en kampagne for brug af klare affaldssække til affald, der ellers ville være blevet emballeret i sorte sække. Der blev således pr. 1. september 2009 iværksat et forbud mod brug af sorte sække til affald, der leveres til genbrugsstationen.

Ordnningen er blevet positivt modtaget af borgerne, og resultatet har været godt. Andelen af småt brændbart affald faldt med ca. 11 % efter at ordningen blev indført. På et år svarer det til, at i størrelsesordenen 35.000 sække er flyttet fra brændbart til genanvendelse og specialbehandling.

Samtidig er fejlsorteringer med f.eks. urtepotter og plastik i haveaffaldet mindsket betydeligt.

Vi har ved en stikprøveundersøgelse konstateret, at der er en del fejlsorteringer i de klare sække i småt brændbart (f.eks. elektronikaffald). Så selvom andelen af småt brændbart er faldet og andelen til anden behandling er steget, ses der fortsat et potentiale for forbedring. I den forbindelse overvejes indsamling af elektronikaffald tættere på forbrugerne.

### **Genbrugsstationernes drift**

Alle genbrugsstationer er bemandet, og pladsmandens primære funktion er at vejlede kunderne i korrekt sortering af deres medbragte affald. Pladsmændene er uddannede i at modtage og klassificere affald. Endvidere er de specielt uddannede til at modtage, håndtere og sortere farligt affald. Farligt affald modtages ved henvendelse til pladsmanden, der herefter sørger for korrekt sortering og emballering.

Alt affald afleveret på genbrugsstationen transporteres til miljøgodkendte anlæg for videre behandling.

#### **6.4.1 Tilført affald**

##### **Tilførsel**

I 2010 blev der tilført 45.499 tons affald til genbrugsstationerne. Affaldet er tilført fra borgere og virksomheder i de 2 interessentkommuner i Reno Djurs.

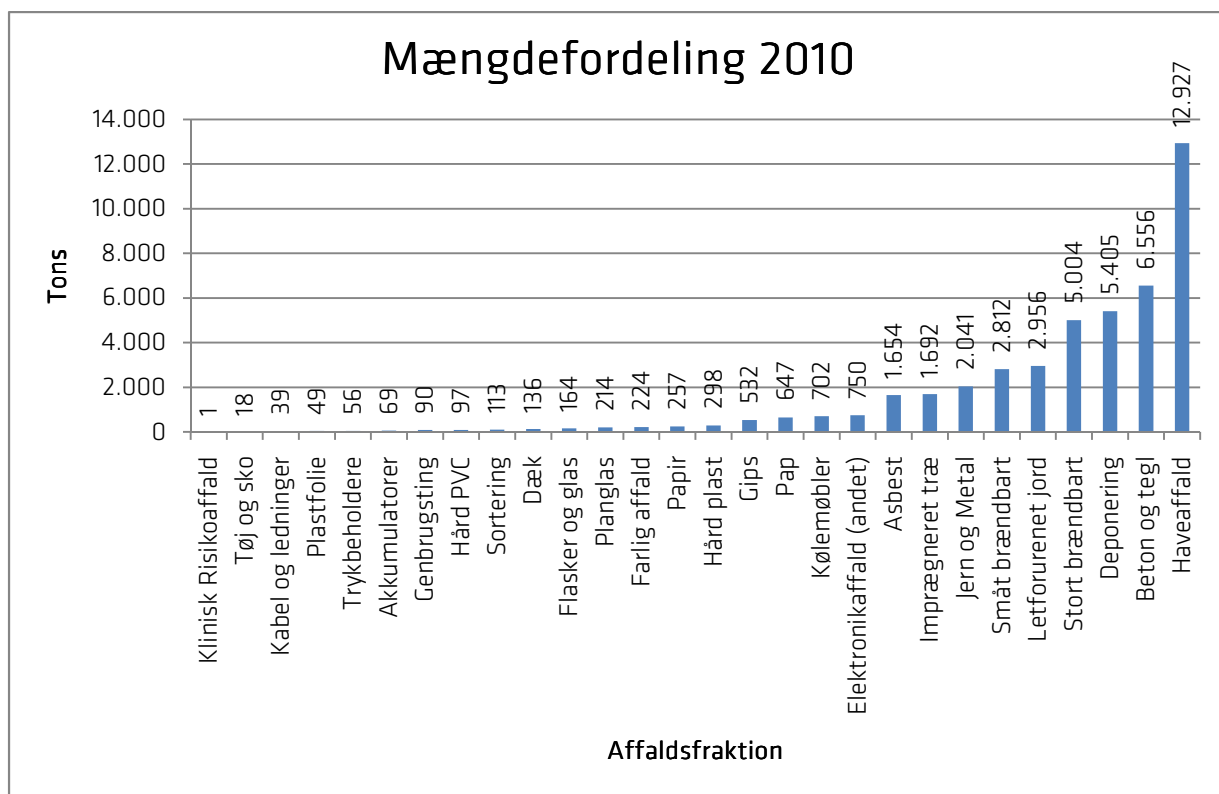
I nedenstående skema er angivet en total oversigt over modtagne mængder affald fordelt på affaldstyper og genbrugsstationer samt besøgstal i 2010. Alle mængder er angivet i ton.

Mængde 2010	Ebeltoft	Tirstrup	Knebel	Grenaa	Ryomgård	Glesborg	Hornslet	Rønde	Drammelstrup	Anholt	Total
Akkumulatorer	7	6	6	11	5	9	8	6	12	-1	69
Asbest	235	110	184	235	149	248	154	107	215	18	1.654
Beton og tegl	713	449	536	1.349	555	476	700	740	1.038	0	6.556
Deponering	486	370	436	1.135	583	513	537	557	772	17	5.405
Dæk	7	14	12	23	18	14	14	8	25	0	136
Elektronikaffald (andet)	94	45	44	149	71	73	73	71	128	0	750
Farlig affald	27	15	12	47	20	22	23	21	35	3	224
Flasker og glas	38	8	17	24	10	10	13	16	14	13	164
Genbrugsting	10	10	10	10	10	10	10	10	10	0	90
Gips	63	35	39	101	52	52	54	43	92	0	532
Haveaffald	2.177	842	906	2.203	1.156	1.293	1.398	1.498	1.454	0	12.927
Hård plast	44	20	21	52	28	34	24	25	51	0	298
Hård PVC	10	5	5	20	9	11	10	11	15	0	97
Imprægneret træ	298	100	144	340	118	164	153	164	213	0	1.692
Jern og Metal	253	140	166	353	203	207	229	167	304	17	2.041
Kabel og ledninger	4	4	3	8	4	4	4	4	5	0	39
Klinisk Risikoaffald	0	0	0	0	0	0	0	0	0	0	1
Kølemøbler	132	13	49	118	76	76	66	64	107	0	702
Pap	135	24	43	131	56	42	69	59	81	9	647
Papir	71	15	38	32	5	13	24	18	28	14	257
Planglas	26	7	20	37	22	19	21	19	41	0	214
Plastfolie	6	2	4	11	6	3	6	2	8	0	49
Letforurenede jord	233	78	103	857	240	102	504	458	381	0	2.956
Småt brændbart	357	189	217	503	260	271	345	293	378	0	2.812
Sortering	3	0	0	13	0	0	23	6	0	69	113
Stort brændbart	655	281	423	990	462	446	498	469	752	28	5.004
Trykbeholdere	7	3	7	11	4	6	5	5	7	0	56
Tøj og sko	2	2	2	2	2	2	2	2	2	0	18
<b>Total</b>	<b>6.091</b>	<b>2.786</b>	<b>3.447</b>	<b>8.766</b>	<b>4.123</b>	<b>4.120</b>	<b>4.968</b>	<b>4.843</b>	<b>6.167</b>	<b>188</b>	<b>45.499</b>
<b>Besøgstal 2010</b>	<b>73.654</b>	<b>23.997</b>	<b>43.973</b>	<b>79.836</b>	<b>33.919</b>	<b>37.632</b>	<b>52.544</b>	<b>45.383</b>	<b>76.786</b>		<b>467.724</b>
<b>Kg pr. besøg 2010</b>	<b>83</b>	<b>116</b>	<b>78</b>	<b>110</b>	<b>122</b>	<b>109</b>	<b>95</b>	<b>107</b>	<b>80</b>		<b>97</b>
Mængde 2009	6.551	2.966	3.414	9.763	4.680	4.656	5.547	5.195	7.586	130	50.488
Besøgstal 2009	76.236	25.315	45.768	83.866	35.827	39.801	56.690	49.370	78.695		491.568

Der er ca. 51.600 husstande og sommerhuse samt 3.160 virksomheder, der betaler for benyttelse af genbrugstationen i kommunerne. Dette svarer til, at hver enhed har leveret 831 kg i 2010 i gennemsnit, hvilket svarer til et fald på 11 % i forhold til 2009. Hver enhed har i gennemsnit været på genbrugsstationen mere end 8 gange i 2010. Antallet af besøg er faldet med ca. 5 % i forhold til 2009.

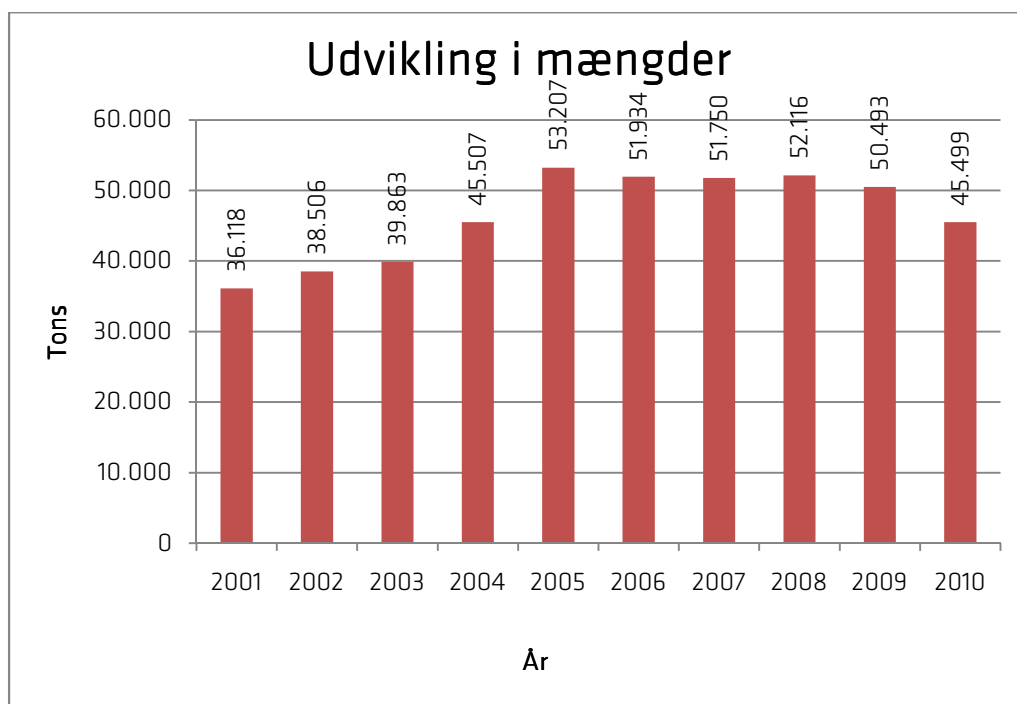
67 % af affaldet modtaget på genbrugsstationerne er gået til genbrug/specialbehandling, 17% til forbrænding og 16% til deponering.

Nedenfor er vist en oversigt over fordelingen af de forskellige fraktioner i 2010.



Haveaffald udgør ca. 28 % af den samlede mængde affald på genbrugsstationerne.

Mængdeudviklingen for affald på genbrugsstationerne er vist i nedenstående figur.



### 6.4.2 Ressourceforbrug

Genbrugsstationernes ressourceforbrug består primært af følgende:

- Elforbrug bl.a. til opvarmning af mandskabsbygning og belysning af pladsen samt vask og tørring af arbejdstøj. Desuden benyttes på enkelte genbrugsstationer el til drift af komprimatorcontainere.
- Vandforbrug er begrænset til sanitært brug samt renholdelse af mandskabsbygningen.
- Forbrug af diverse driftsmidler, f.eks. tørsalt, smøremidler, benzin til fejmaskine, frostvæske, opsugningsmateriale samt maling.

#### Elforbrug

Elforbruget på genbrugsstationerne aflæses på måler hver måned. Nedenstående er elforbruget for samtlige genbrugsstationer præsenteret. Der foreligger ikke opgørelse for elforbruget på Anholt Genbrugsstation.

Elforbrug på genbrugsstationerne					
	2010	2009	2008	2007	2006
kWh/år	<b>82.577</b>	81.021	72.802	72.461	58.775

Mandskabsbygningerne på genbrugsstationerne opvarmes med elvarme, og varmt vand til bad og rengøring er ligeledes elopvarmet. Energiforbruget på genbrugsstationerne er meget afhængig af graddage og vejrliget.

Der har været fokus på elforbruget til rumopvarmning, og samtaler med pladsmændene tyder på, at de almindelige spareråd fortsat følges.

#### Vand og spildevand

Vandforbruget aflæses månedligt på måler. Der er i 2010 anvendt 213 m<sup>3</sup> vandværksvand dels til sanitært brug og til renholdelse af mandskabsbygninger.

Vandforbrug på genbrugsstationerne					
	2010	2009	2008	2007	2006
m <sup>3</sup>	<b>213</b>	307	302	306	301

Spildevandet samt regnvand afledes til det kommunale kloaknet på alle genbrugsstationer

#### Sprøjtemidler

I 2010 blev der ikke benyttet sprøjtemidler på genbrugsstationerne.

### 6.4.3 Lokale miljøgener

#### Støj, lugt og støv

Genbrugsstationernes drift er underlagt miljøgodkendelser, hvori der er opstillet vilkår for støj, lugt og støv. Der har ikke i 2010 været vilkårsovertrædelser eller klager over driften af genbrugsstationerne.

De væsentligste støjkloder på genbrugsstationen er lastning af haveaffald, lastbilkørsel til og fra genbrugsstationen. På Drammelstrup og Grenaa genbrugsstation nedledes haveaffald, som er kilde til støj, støv og eventuelt lugt.

Vi har ikke foretaget målinger af genbrugsstationernes eksterne støjniveau. I nedenstående tabeller er vilkårene for støj opsummeret for samtlige genbrugsstationer.

#### Hornslet Genbrugsstation, vilkår for støj:

Dag	Kl.	Reference-tidrum timer	I dB(A)	II dB(A)	III dB(A)
Mandag-fredag	07-18	8	60	55	45
Lørdag	07-14	7	60	55	45
Lørdag	14-18	4	60	45	40
Søn- & helligdage	07-18	8	60	45	40
Alle dage	18-19	1	60	45	40

I= I erhvervsområdet, område E5.

II= Ved boliger i det åbne land.

III= I områder for åben og lav boligbebyggelse, område B13, B14.

#### Rønde Genbrugsstation, vilkår for støj:

Dag	Kl.	I dB(A)
Mandag-fredag	07-18	55
Lørdag	07-14	55
Lørdag	14-18	45
Søn- & helligdage	07-18	45
Alle dage	18-22	45
Alle dage	22-07	40

I= Erhvervsområde

#### Ebeltoft Genbrugsstation, vilkår for støj:

Dag	Kl.	I dB(A)	II dB(A)	III dB(A)
Mandag-fredag	07-18	55	45	40
Lørdag	07-14	55	45	40
Lørdag	14-18	45	40	35
Søn- & helligdage	07-18	45	40	35
Alle dage	18-22	45	40	35
Alle dage	22-07	40	35	35

I= Erhvervsområde, II=Boligområde, III=Egedal Skov

#### Tirstrup Genbrugsstation, vilkår for støj:

Dag	Kl.	I dB(A)	II dB(A)	III dB(A)
Mandag-fredag	07-18	55	50	45
Mandag-fredag	18-21	45	45	40
Lørdag	07-14	55	50	45
Lørdag	14-21	45	45	40
Søn- & helligdage	07-21	45	45	40

I= I skel mod nord, vest og syd, II=I skel mod øst, III=I områder for åben og lav boligbebyggelse (i samme højde over terræn som midtpunktet af vinduerne i enhver boligetage)

#### Knebel Genbrugsstation, vilkår for støj:

Dag	Kl.	I dB(A)	II dB(A)	III dB(A)
Mandag-fredag	07-18	60	55	45
Mandag-fredag	18-21	60	45	40
Lørdag	07-14	60	55	45
Lørdag	14-21	60	45	40
Søn- & helligdage	07-21	60	45	40

I= I industriområde, II= Ved boliger i det åbne land, III= I områder for åben og lav boligbebyggelse (i samme højde over terræn som midtpunktet af vinduerne i enhver boligetage)

#### Grenaa Genbrugsstation, vilkår for støj:

Dag	Kl.	I dB(A)	II dB(A)	III dB(A)
Mandag-fredag	07-18	70	60	55
Lørdag	07-14	70	60	55
Lørdag	14-18	70	60	45
Søn- & helligdage	07-18	70	60	45
Alle dage (aften)	18-22	70	60	45
Alle dage (nat)	22-07	70	60	40

I= Er støjniveauet målt i virksomhedens skel. Området egnes som type I efter Miljøstyrelsens vejledning nr. 5/1984 om eksterne støj fra virksomheder, II= Er støjniveauet målt ved opholdsarealer i umiddelbar tilknytning til landbrugsejendomme nord for 3.E.4,

Maksimalværdien af støjniveauet må om natten ikke overstige 55 dB(A) i område III.

**Glesborg Genbrugsstation, vilkår for støj:**

Dag	Kl.	Referen- ce- tidsrum	I dB(A)	II dB(A)
Mandag-fredag	07-18	8	60	55
Lørdag	07-14	7	60	55
Lørdag	14-18	4	60	45
Søn- & helligdage	07-18	8	60	45
Alle dage	18-19	1	60	45

I= I industriområde med forbud mod boliger (lokalplanområde II i kommuneplanområde 01-1-E), II= I områder for blandet bolig- og erhvervsbebyggelse (lokalplanområde I i kommuneplanområde 01-1-E) og ved boliger i det åbne land.

**Anholt Genbrugsstation, vilkår for støj:**

Dag	Kl.	Referen- ce- tidsrum	VI dB(A)
Mandag-fredag	07-18	8	45
Lørdag	07-14	7	45
Lørdag	14-18	4	40
Søn- & helligdage	07-18	8	40

Eksterne støjbelastninger må ikke overstige ovenstående værdier i skel til nærmeste bolig.

**Ryongård Genbrugsstation, vilkår for støj:**

Dag	Kl.	Referen- ce- tidsrum	VI dB(A)
Mandag-fredag	07-18	8	60
Lørdag	07-14	7	60
Lørdag	14-18	4	60
Søn- & helligdage	07-18	8	60
Alle dage	18-19	1	60

**Drammelstrup Genbrugsstation, vilkår for støj:**

Dag	Kl.	Referen- ce- tidsrum timer	Grænse- værdi dB(A)
Mandag-fredag	07-18	8	55
Lørdag	07-14	7	55
Lørdag	14-18	4	45
Søn- & helligdage	07-18	8	45
Alle dage	18-19	1	45

Eksterne støjbelastninger må ikke overstige ovenstående værdier.

#### 6.4.4 Indirekte miljøpåvirkninger

Reno Djurs´ egen transport af affald fra genbrugsstationerne til behandlingsanlæg er udliciteret til eksterne entreprenører.

Transporten af affaldet til behandlingsanlæg giver anledning til flere indirekte påvirkninger på det ydre miljø herunder:

- Ressourceforbrug (Diesel)
- Støj
- Støv
- Luftemissioner (CO<sub>2</sub>, NO<sub>x</sub>, CO mv.)

Ovenstående miljøpåvirkninger kan der til en vis udstrækning tages hensyn til ved udliciteringen af opgaver. I udbudsmaterialer kan der opstilles krav om lastbilernes motorer, påmonterede filtre og lignende, der reducerer påvirkningerne.

I 2009 blev kørsel med affald fra samtlige genbrugsstationer udliciteret. Som resultat heraf kører alle bilerne nu med motorer som mindst overholder EURO 4 standarden, der begrænser forureningen væsentligt. Ved udbuddet er der stillet krav om anvendelse af Euro 5 motorer senest 1. januar 2012.

### 6.5 Dagrenovationsordningen

Reno Djurs I/S administrative drift af dagrenovationsordningen giver ikke anledning til væsentlige miljømæssige forhold.

De væsentlige miljøforhold optræder i selve systemet, hvor sorteringen, afhentning og efterfølgende behandling af borgernes dagrenovation, kan have indirekte effekt på miljøet. Det kan være manglende udnyttelse af ressourcer i affaldet eller miljøeffekter ved transport og behandling på eksterne anlæg. Et eksempel er batterier, der såfremt de blandes sammen med dagrenovationen kan give forurening af forbrændingsslaggen, således denne ikke kan genanvendes.

Vi overvejer derfor til stadighed tiltag, som kan have en positiv indflydelse på affaldssystemets indirekte miljøforhold således disse mindskes mest muligt.

Dagrenovationsordningen giver borgerne mulighed for at få afhentet restaffald, papir og pap samt småbatterier på adressen. Desuden tilbydes der en kompostbeholder, hvor borgeren komposterer det vegetabiliske affald og bruger komposten i egen have som jordforbedringsmiddel.

I begge kommuner er der opstillet kuber til flasker og glas samt papir og pap. Samlet er der opstillet over 200 kubesæt til flasker og papir. Kuberne er opstillet i bysamfund og steder hvor der er mange flasker eller meget papir fx ved campingpladser og i sommerhusområder.

Afsætning af glas og flasker indsamlet i kuber blev sendt i udbud i 2009. Som noget nyt er det nu muligt at sammenblende glas, flasker og drikkevareemballager i samme kube for efterfølgende sortering.

## Mængder

Nedenfor er der angivet en oversigt over samlede mængder af henholdsvis papir, flasker, restaffald og batterier i de 2 kommuner for 2010. Tallene er sammenstillet med de indsamlede mængder for 2008 og 2009.

Indsamlede mængder fra husstande og sommerhuse i de 2 kommuner i regi af Reno Djurs I/S (ton)				
År	Papir og pap <sup>8</sup>	Flasker og glas <sup>9</sup>	Småbatterier <sup>10</sup>	Restaffald <sup>11</sup>
2007	6.657	1.074	20,5	19.816
2008	6.544	1.130	22,1	19.933
2009	5.870	1.028	23,0	19.506
2010	5.731	983	23,0	19.545

## Papir

Husstandsindsamlingen af papir og pap giver fortsat en meget høj genanvendelse, som sikrer at næsten alt papir og pap indsamles til genanvendelse. Den indsamlede mængde papir er faldet ca. 12 % fra 2008, hvilket kan tilskrives et generelt fald i reklamer og gratisaviser, som opleves i hele landet. Der er intet, der tyder på, at borgerne i mindre grad frasortere papir og pap til genanvendelse.

Miljøstyrelsens seneste offentliggjorte (2005) papirpotentialer udgør 5.761<sup>12</sup> tons. Det er dette potentiale som kommunerne skal måle deres genanvendelsesprocent efter.

Genanvendelsen af papir og pap fra private husstande og sommerhuse kan herudfra opgøres til ca. 99 %. Den indsamlede mængde vil i praksis altid være en smule under potentialet, fordi noget papir bruges til andre formål (optænding, indpakning af fisk etc.). Potentialet er opgjort i 2005, og det faktiske forbrug ændres løbende jf. ovenfor. Tallet indikerer dog, at næsten alt papir og pap fra husholdninger og sommerhuse indsamles til genbrug.

Dette er naturligvis meget tilfredsstillende.

## Flasker og glas

Det samlede potentiale af flasker og emballageglas i begge kommuner er 2.974 tons<sup>13</sup>.

Der er indsamlet ca. 983 ton fra kuber og genbrugsstationer, hvilket er et fald på ca. 4 % forhold til 1.028 ton i 2009. Herudover er der skønsmæssigt indsamlet 1.200 ton via detailhandel og restauranter m.v.. Fordelingen af den indsamlede mængde på

<sup>8</sup> 4.869 ton fra husstandsindsamlingen og 410 ton fra kuber i 2010 samt 50 % af papir og pap afleveret på genbrugsstationerne. For 2010 svarer dette til 452 ton. Resten anslås modtaget fra virksomheder.

<sup>9</sup> Indsamlet i kuber (819 ton) og på genbrugsstationer (164 ton) i 2010. Herudover er der skønsmæssigt indsamlet 1.200 tons via detailhandel og restauranter m.v. uden for Reno Djurs I/S regi.

<sup>10</sup> Indsamlet på genbrugsstationer og i husstandsindsamlingen inkl. Anslået 600 kg indsamlet sammen med elektronikaffald.

<sup>11</sup> Ekskl. anslået 10 % fra virksomheder

<sup>12</sup> Potentialet fra 2005 på 6.034 tons er gældende for kommunerne før kommunalreformen. Ved reformen fusionerede ca. 3,5 % af Reno Djurs husstande med Randers Kommune. Det reviderede potentiale er 5.761 tons.

<sup>13</sup> Beregnet på grundlag af Miljøstyrelsens Statistik for glasemballage 2003.

erhverv og husstande kendes ikke. Den samlede genanvendelse på 2.183 ton svarer til i størrelsesordenen 73 % af den samlede potentiale.

En samlet genanvendelse på 73 % vurderes som tilfredsstillende.

Restmængden på i størrelsesordenen 791 ton forventes i dag at indgå i affaldsstrømmene til forbrænding (hovedsageligt i dagrenovationsordningen).

Der er muligheder for øget genanvendelse, men det vil ikke gøre en markant forskel i det samlede billede, da denne mængde mest er ukurante flasker og glas (f.eks. medicin glas).

### Hjemmekompostering

Det samlede teoretiske potentiale for hjemmekompostering i begge kommuner er 8.611 ton<sup>14</sup>.

Mængden af organisk affald, der hjemmekomposteres, kan ikke opgøres direkte. Miljøstyrelsen har i 2003 offentliggjort Miljøprojekt nr. 868 om sammensætning af dagrenovation og ordninger for hjemmekompostering, hvori der konkluderes følgende:

- Husstande, der deltager i en hjemmekomposteringsordning, komposterer i gennemsnit 45-55 kg vegetabilsk madaffald pr. husstand pr. år.
- Gratis udlevering af kompostbeholder fremmer komposteringsaktiviteten.

Ca. 70 % af husstande har valgt at få en kompostbeholder til kompostering af den vegetabilske del af dagrenovationen.

Antages det, at hver af de husstande, der har en kompostbeholder, komposterer 45 kg madaffald om året, er den samlede komposterede mængde på ca. 1.000 ton, der således er sparet på forbrændingsanlæggene.

Reno Djurs I/S har udarbejdet en håndbog om kompost, som udleveres på genbrugsstationerne og kan rekvireres ved henvendelse til Reno Djurs I/S.

### Småbatterier

I 2003 iværksatte Reno Djurs I/S en ny ordning for indsamling af batterier, hvor batterierne kan afleveres i en pose i forbindelse med dagrenovationsindsamlingen. Ordningen har været en succes, og mængderne er steget markant, men udviser en stagnerende tendens.

Udviklingen fremgår nedenfor.

---

<sup>14</sup> Beregnet på grundlag af en potentialeundersøgelse i miljøprojekt 264 fra Miljøstyrelsen fra 1994.

Udvikling i batteriindsamling (mængder i kg)					
År	Genbrugsstationer	Husstandsindsamling	I alt	gr./indbygger	
2003	9.030	9.083	18.113	218	
2004	10.457	6.880	17.337	209	
2005	11.065	11.868	22.933	276	
2006	9.321	13.746	23.067	278	
2007	9.863	10.590	20.453	258	
2008	9.791	12.322	22.113	277	
2009	11.657	11.343	23.000	289	
2010	12.322	10.669	22.991	288	

På genbrugsstationerne modtages batterierne særskilt udsorteret. Endvidere modtages en mindre mængde små batterier, der sidder i det elektronikaffald, der er modtaget på genbrugsstationerne. Der er indregnet anslået ca. 600 kg pr. år, hvilket dog er usikkert, fordi mængden ikke indberettes særskilt fra det såkaldte weee-system, der er producenternes indsamlingssystem.

Det anslåede potentiale er mellem 410 og 540 g batterier pr. indbygger<sup>15</sup> svarende til gennemsnitlig 475 gram. Med ca. 79.717 indbyggere svarer dette til ca. 37.866 kg.

På dette grundlag vurderer vi, at den indsamlede mængde er ca. 61 %.

Den del af batteripotentialet, som ikke indsamles via indsamlingsordningen, bortskaffes sandsynligvis via restaffald til forbrænding.

### Sammenfatning

En samlet opgørelse for dagrenovationen fra husstande og sommerhuse for 2010 kan opstilles som:

Total indsamlet/behandlet mængde	Ton
Papir og pap	5.731
Flasker og glas	2.183
Hjemmekomposteret	1.000
Småbatterier	23
Restaffald til forbrænding	19.545
Samlet mængde dagrenovation	28.482
I alt til genanvendelse	8.937

Genanvendelsen af dagrenovation fra husstande og sommerhuse kan herudfra opgøres til ca. 31 %.

<sup>15</sup> Miljøstyrelsens projekt 777 fra 2003.

### 6.5.1 Indirekte miljøpåvirkninger

Indsamling og kørsel med dagrenovation, papir og pap samt glas og flasker er udliciteret til eksterne entreprenører.

Entreprenørens indsamling af affaldsfraktionerne og transport af disse til behandlingsanlæg giver anledning til flere indirekte påvirkninger på det ydre miljø herunder:

- Ressourceforbrug (Diesel)
- Støj
- Støv
- Luftemissioner (CO<sub>2</sub>, NO<sub>x</sub>, CO mv.)

Ovenstående miljøpåvirkninger kan der til en vis udstrækning tages hensyn til ved udliciteringen af opgaver. I udbudsmaterialer kan der opstilles krav om lastbilernes motorer, påmonterede filtre og lignende, der reducerer påvirkningerne.

Indsamling af dagrenovation er udliciteret til eksterne entreprenører, hvor der stilles krav til motorerne på indsamlingsbilerne. Dette betyder, at entreprenørerne i den nuværende situation benytter biler, der alle opfylder den såkaldte EURO V norm, der stiller strenge krav til forureningsbegrænsning.

## 6.6 Bundfældningstanke

Reno Djurs administrerer en tømningssordning for bundfældningstanke i Norddjurs og Syddjurs Kommuner.

Kommunerne har investeret mange penge i kloaker og renseanlæg for at reducere forureningen af vores vandløb, søer, havet og grundvandet. Der er således nu godt styr på det ledningsførte spildevand, og forureningen er herved reduceret væsentligt.

For at undgå forurening af vandløb, søer, havet og grundvandet på grund af udledning af spildevand fra enkeltejendomme uden for de kloakerede områder er der nu også stor fokus på at reducere forureningen herfra. For ejendomme, hvor der som en del af afløbsanlægget er etableret en bundfældningstank, er det meget vigtigt at denne tømmes regelmæssigt for at begrænse forurening af vandløb, søer, havet og grundvandet. Endvidere er det vigtigt, at anlæggene ikke er defekte, så der sker utilsigtet forurening.

Alle ejendomme med bundfældningstanke har pligt til at være med i ordningen. Tankene skal tømmes én gang om året ved helårsbeboelser og hvert andet år i sommerhuse. Ved tømningen kontrolleres anlægget for fejl og mangler, og grundejeren modtager en rapport efter hver tømning. Efter tømning sørger entreprenøren for, at slammet hygiejniseres og bortskaffes på en miljømæssig korrekt måde.

I 2010 var der tilmeldt 14.716 bundfældningstanke til tømningssordningen, hvor over halvdelen af tankene er beliggende i sommerhusområder i de 2 kommuner.

## 6.7 Samletanke

Reno Djurs administrerer tømningssordningen for samletanke i Syddjurs Kommune. Alle ejendomme i Syddjurs Kommune, som er registreret med en samletank, har pligt til at være med i ordningen. Samletanke skal tømmes efter behov, idet grundejeren bestiller tømning.

En samletank er betegnelse for tank eller beholder, der anvendes til opsamling af husspildevand samt eventuelt tag- og overfladevand fra en ejendom gennem en periode. Samletanke anvendes typisk i områder, der ikke er kloakerede, og hvor der ikke gives tilladelse til nedsivning af spildevandet i jorden.

Flere husstande kan være fælles om en samletank. Med passende mellemrum skal tanken tømmes af en slamsuger, som bringer spildevandet til et rensningsanlæg.

Formålet med ordningen er dels at sikre at samletankene fungerer korrekt og dels at disse tømmes korrekt med bortskaffelse til kommunalt rensningsanlæg.

I 2010 var der tilmeldt 766 samletanke.

### **Olie- og benzinudskillere**

Reno Djurs administrerer en indsamlingsordning for olie- og benzinudskillere, som er tilsluttet det kommunale spildevandssystem i Norddjurs og Syddjurs kommuner.

Mineralske olieprodukter og benzin er produceret på baggrund af råolie, der består af utallige enkeltstoffer. Mange af disse stoffer er tungt nedbrydelige og har ofte uheldige miljø- og sundhedsmæssige aspekter. Olieprodukter er derfor uønskede i afløbssystemer og rensningsanlæg og bør opsamles i specielle udskillere og bortskaffes som farligt affald til specialbehandling.

Mineralsk olie afledes typisk til afløbssystemet i forbindelse med processer i industrielle virksomheder. Ved brug af vand til rensning og rengøring af emner og udstyr, der skal affedtes eller forarbejdes. Væsentlige kilder er autoværksteder og vaskeanlæg for køretøjer.

En olie- og benzinudskiller skal tilses jævnligt og vedligeholdes, således der til stadighed er tilstrækkelig opsamlingskapacitet i udskilleren. Olie- og benzinudskillere skal som udgangspunkt tømmes minimum 1 gang årligt.

I 2010 var der tilmeldt 157 olie- og benzinudskillere i Norddjurs Kommune og 104 olie- og benzinudskillere i Syddjurs Kommune.

## **6.8 Fedtudskillere**

Reno Djurs administrerer en indsamlingsordning for fedtudskillere, som er tilsluttet det kommunale spildevandssystem i Norddjurs og Syddjurs kommuner.

Vegetabilsk og animalsk olie/fedt er nedbrydeligt og ugiftigt, men fedt i spildevandet kan give problemer i afløbsledninger og pumpestationer. Fedtet afsættes i ledningssystemer og pumper, hvilket kan medføre forstoppelser, der kan give anledning til kælderoversvømmelser og udledning af urensset spildevand i naturen. Olie/fedt udskilles derfor i fedtudskillere.

Fedtudskillere skal tømmes og renses jævnligt for at kunne fungere optimalt. Fedtudskillerne tilmeldt Reno Djurs ordning tømmes minimum 4 gange årligt, hvor de samtidig renses og kontrolleres. Fedtet behandles på biogasanlæg.

I 2010 var der tilmeldt 81 fedtudskillere i Norddjurs Kommune og 48 fedtudskillere i Syddjurs Kommune.

## 6.9 Klinisk risikoaffald

Reno Djurs administrer en indsamlingsordning for klinisk risikoaffald i Norddjurs og Syddjurs kommuner.

Klinisk risikoaffald er den del af affaldet, der produceres i forbindelse med pleje og behandling af mennesker og dyr, som er uegnet til bortskaffelse gennem den almindelige dagrenovation.

Det skyldes bl.a.:

- at affaldet kan være forbundet med en særlig smitterisiko
- at det kan være uhygiejnisk og uæstetisk
- at der kræves særlig emballering for at undgå stikskader på dem, der håndterer affaldet
- at der stilles særlige krav til forbrænding af affaldet.

Klinisk risikoaffald skal håndteres særskilt og bortskaffes miljø- og sikkerhedsmæssigt/sundhedsmæssigt forsvarligt.

Indsamlingsordningen er en henteordning, hvor affaldet afhentes på adressen. Alle i sundheds og plejesektoren samt landbrug, der har klinisk risikoaffald, er omfattet af indsamlingsordningen.

I 2010 var følgende tilmeldt ordningen:

Klinisk risikoaffald	
Kommune	I alt
Norddjurs	128
Syddjurs	108

## 7. Arbejdsmiljøstatus

Sikring af et godt arbejdsmiljø er helt centralt for Reno Djurs og siden virksomhedens etablering i 1996 har der været formuleret en klar målsætning om en høj standard for arbejdsmiljø.

### Miljø- og sikkerhedsudvalg

Vi har nedsat et Miljø- og sikkerhedsudvalg, som består af 5 personer. To arbejdsmiljørepræsentanter fra henholdsvis genbrugsstationerne og driften i Glatved samt en arbejdsleder og sikkerhedsleder udpeget af ledelsen og miljøchefen.

Det er miljø- og sikkerhedsudvalgets opgave at sikre, at arbejdet i Reno Djurs foregår sikkerheds- og sundhedsmæssigt samt miljømæssigt forsvarligt. Der er en løbende dialog mellem samtlige medarbejdere, der bl.a. skal medvirke til at afdække muligheder for miljø- og arbejdsmiljøforbedringer. Dette sker f.eks. ved kvartalsmøder med alle pladsmænd.

På baggrund af eventuelle arbejdsulykker, nærved-ulykker samt u hensigtsmæssigheder påpeget af personalet, opstiller miljø- og sikkerhedsudvalget forslag til ændringer i drifts- og sikkerhedsinstruksen, således arbejdsulykker kan forebygges og undgås.

Sortering af affald og drift af kompostering af haveaffald er ydelser som vi køber af en ekstern entreprenør. Sikkerhedsforhold drøftes med entreprenøren løbende og i forbindelse med sikkerhedsmøder.

### Klassificering

Som følge af certificeringen har vi Arbejdstilsynets grønne krone smiley.

### APV

Der er gennemført ny APV for samtlige i 2009, der er blevet fulgt op i 2010.

### Uhedsstatistik

I 2010 registrerede vi 3 arbejdsulykker, heraf dog ingen anmeldte med efterfølgende sygedage.

### Nærved-ulykker

I 2010 blev der rapporteret 2 nærved-ulykker.

### Sygefravær

Samlet gennemsnitligt sygefravær i 2010 for alle ansatte er 17,2 dage, hvilket er markant mere end tidligere. Årsagen til denne stigning er enkelte langtidssyge medarbejdere. Ekskl. langtidssyge er tallet 6,5 dage. Ingen af de langtidssyges sygdom skyldes arbejdet, og har været helt uden for arbejdspladsens indflydelse.

Sikkerhedsudvalget vurderer, at der ikke er faktorer i arbejdsmiljøet, der er årsag til sygefravær. Vores sociale ansvar, hvor vi har ansat 6-7 personer i skåne/fleksjob, kan også til en vis grad aflæses i sygefraværet.

Der holdes sygesamtaler med alle inden for de første 4 uger, hvor folk er syge.

### **Uddannelse**

Vi finder det helt centralt, at medarbejdernes kvalifikationer passer til ønsket om høje standarder for miljø og arbejdsmiljø. Personalet gennemgår løbende relevante kurser bl.a. med det formål at opdatere faglig viden. Bl.a. kan nævnes kurser i førstehjælp, brandbekæmpelse, konfliktløsning, sikkerhed ved sortering af farligt affald, lovpligtigt deponikursus og personlig udvikling og kundeservice.

Der er udarbejdet uddannelsesplaner, og det registreres hvilke kurser de enkelte medarbejdere har deltaget i. Uddannelsesplanerne drøftes og revideres som minimum ved den årlige personlige samtale med de ansatte.

### **Sundhedsfremme**

Vi vil gerne medvirke til at give medarbejderne mulighed for at deltage i aktiviteter, som kan fremme sundhed, trivsel og socialt samvær. Dette er organiseret i en "Livsstilsklub", der er frivillig for medarbejdere at deltage i.

Livsstilsklubben har fortsat fokus på sund levevis og motion. Der er lavet sundhedsprofiler for medarbejdere, der har ønsket at deltage. Livsstilsklubben kører godt, og der er fuld gang i styrketræning, motion og sund kost. Der var igen stor tilmelding til DHL-stafet i august, hvor der blev stillet med løbehold og gåturshold. Livsstilsklubben er evalueret med et positivt resultat og denne fortsætter.

### **Socialt ansvar**

Reno Djurs har gennem personalepolitikken tilstræbt at fastholde medarbejdere i virksomheden, som for en kortere eller længere periode kan have nedsat arbejdsevne eller evt. permanent nedsat arbejdsevne.

I 2010 havde vi 7 medarbejdere ansat i skåne/flex jobs. Det er målet at have medarbejdere med nedsat arbejdsevne, svarende til et omfang på mindst 3 fleksjob.

Reno Djurs har en seniorpolitik, hvor medarbejdere over 60 år har mulighed for at gå på nedsat tid og dermed nedtrappe arbejdstiden og lette overgangen til pensionsalderen.

### **Udbud af opgaver**

Ved udbud af opgaver samt ved indkøb af materiel og maskiner er der i overensstemmelse med målsætninger stillet arbejdsmiljømæssige vilkår, der sikrer ansatte et sikkert og sundt arbejdsmiljø. Dette gælder bl.a. for skraldemænd, der indsamler affald for Reno Djurs. Med seneste dagrenovationsudbud er der kommet biler med bedre ergonomi m.v.. Med seneste udbud af kørsel med affald fra genbrugsstationer er der stillet krav om anvendelse af kroghejs, der giver et markant bedre arbejdsmiljø.

I 2010 er der fulgt op på disse eksterne entreprenørers faktiske arbejdsmiljøforhold i relation til kontraktvilkår med et generelt meget positivt resultat.

## 8. Kvalitetsstatus

På kvalitetsområdet er der gennemført brugerundersøgelser i 2002, 2005 og 2007, hvor undersøgelsen fra 2007 omfattede et bredt udsnit af vores ydelsesområde. I forbindelse med de nye regler om virksomheders adgang til genbrugsstationer gennemførte vi i 2010 en brugerundersøgelse på genbrugsstationerne, der tog sigte på at opgøre anvendelsen af disse fordelt på husholdninger og erhverv. Disse undersøgelser har sammen med den løbende dialog med interessenter i form af forbrugere, kommunale teknikere og politikere, myndigheder og naboer givet et godt overblik over betydelige kvalitetsparametre og status herfor.

Nedenfor er der angivet en kort oversigt over de væsentligste overordnede kvalitetsforhold indenfor de forskellige ydelsesområder med fokus på den brugerrettede kvalitet.

Grundlaget er beskrivelser af det ønskede kvalitetsniveau for de forskellige ydelser, vores opfølgning herpå samt resultater fra brugerundersøgelserne.

### 8.1 Administrationen

I administrationen varetages den generelle administration af alle ydelser, herunder:

- Økonomistyring, budgetter og regnskab samt fakturering.
- Information om ydelserne, herunder drift af hjemmeside.
- Besvarelse af henvendelser fra kunder og andre interessenter.
- Planlægning og opfølgning på affaldssystemet, herunder udbud, analyser, projektering, kapacitetsplanlægning og regulativer.

Det er væsentligt, at vores ydelser planlægges og produceres så effektivt som muligt med henblik på at opnå den ønskede kvalitet så billigt som muligt. Det betyder i sidste ende, at de takster og gebyrer, som forbrugerne skal betale, er så lave som muligt. Derfor vurderer vi nøje, hvordan og hvornår markedet mest hensigtsmæssigt kan inddrages i løsningen af opgaverne, herunder i form af konkurrenceudsættelse af relevante opgaver. En stor del af vores opgaver løses således af private virksomheder. Herudover udvikler og analyserer vi løbende centrale nøgletal med henblik på at identificere svage punkter og forbedringsmuligheder. Et konkret eksempel herpå er overvågning af fyldningsgrader for containere, der transporteres fra genbrugsstationerne.

Ved sammenligning af vores prisniveau og kvalitetsniveau med andre (såkaldt benchmarking) får vi et billede af, hvordan vi ligger, og om der er steder, der kan optimeres. Det er i visse tilfælde vanskeligt at foretage sådanne sammenligninger på et konkret niveau, fordi rammebetingelser, indhold og omfang af ydelser kan være forskellige. Det overordnede billede er imidlertid, at Reno Djurs ligger rigtig godt i sammenligning med andre. Med andre ord er vores ydelser generelt i en god kvalitet til en lav pris.

Det er herudover vigtigt for forbrugerne, at vi har styr på, hvad vi leverer til den enkelte, og udsender korrekte og forståelige fakturaer. Derfor har vi udviklet og etableret professionelle administrative systemer til styring af kundedata og økonomi.

Det er væsentligt, at forbrugerne informeres grundigt om vores ydelser, så det er klart hvad ydelserne indeholder, giver af muligheder og forudsætter af forbrugerne. Derfor har vi lagt vægt på at udsende konkret information hvert år direkte til alle forbrugere om ydelser og priser, ligesom vi har udviklet en hjemmeside med omfattende information og selvbetjeningsløsninger. Hertil kommer jævnlige kampagner, hvor vi sætter fokus på særlige emner. Vores designlinje, der er implementeret i alle medier, øger overskueligheden i informationen, skabe større klarhed og større interesse for at læse informationsmateriale fra os.

De nye regler på affaldsområdet, især de nye regler om virksomheders adgang til og betaling for genbrugsstationer har været en stor udfordring i 2010. De nye regler, der kom i starten af 2010, indebar, at vores hidtil gældende ordninger skulle lægges om, og at der skulle beregnes og godkendes nye gebyrer. Stor uklarhed i regelgrundlaget og modstridende fortolkningsbidrag fra Miljøstyrelsen indebar, at der ikke kunne informeres så klart og i så god tid, som vi kunne ønske os. Hertil kommer, at de nye nationale regler, har været meget upopulære hos virksomheder og brancheorganisationer over hele landet. Vi har i lighed med andre kommuner haft mange henvendelser fra virksomheder, der syntes at det var urimelige gebyrer. Imidlertid valgte vi en efter omstændighederne enkel administrationspraksis for fritagelsesansøgninger for gebyrer, der samtidig var relativt lempelig i sammenligning med andre kommuner. Processen har derfor efter omstændighederne med upopulære og stærkt bureaukratiske nationale regler givet mindre et minimum af utilfredshed sammenlignet med andre kommuner. Men de nye bureaukratiske nationale regler sætter under alle omstændigheder vores muligheder for at levere løsninger, der opleves som god kvalitet af brugerne, under pres.

Affaldsområdet er blevet betydeligt mere kompleks de senere år, og har med de nye affaldsbekendtgørelser i 2010 nået et niveau for detailregulering, administrative krav og kompleksitet, der slår alle rekorder.

Reno Djurs forestår stort set alle forhold vedrørende affald for kommunerne. Derfor har såvel forbrugere som kommuner ofte behov for at kontakte os, hvad enten det gælder tilmelding, ændring, forespørgsel om råd og vejledning eller generel søgning af viden om affaldssystemerne. Derfor har vi lagt vægt på at have en lang åbningstid på telefonerne og en generel meget kort ventetid, før telefonen bliver taget. Borgere, der har spørgsmål eller ønsker ændringer kan således betjenes med det samme. Endvidere søger vi altid at besvare henvendelser pr. brev og e-mail samme dag, som vi modtager dem – og senest dagen efter. I særlige situationer kan der gå længere tid, men det hører til undtagelsen. Som supplement er der mulighed for at benytte vores hjemmeside til søgning af information og til visse former for selvbetjening. I forhold til overskuelighed af vores hjemmeside, selvbetjeningsløsninger og telefonsvarer uden for vores åbningstid er der et forbedringspotentiale, som vi vil arbejde med i 2011.

Som følge af vores funktion som videns- og kompetencecenter for kommunerne på affaldsområdet, søger vi at holde os godt ajour med udviklingen i form af deltagelse i relevante netværk, kurser, konferencer og brancheorganisationer.

## 8.2 Behandlingsanlægget i Glatved

Vores kunder i Glatved lægger især vægt på lange åbningstider, hurtig og nem betjening og vaskeanlæg til biler.

Vores brugerundersøgelse viste generelt stor tilfredshed med forholdene, men med mulighed for forbedring af hastigheden af indvejning – herunder minimering af kødannelse i spidsbelastningssituationer.

Med etableringen af det nye anlæg på etape II, der blev taget i brug i 2009, har vi etableret to vægte i modtageområdet og en intern vægt, der samlet set giver en væsentlig kapacitetsudvidelse. Samtidig er der udviklet et automatisk vejesystem med mulighed for "brobizzet" i de biler, der kommer ofte. Herudover er der etableret bom-anlæg inkl. deklarering af affald via internettet. Disse tiltag skal sikre at der er helt styr på affaldsstrømmene i overensstemmelse med den nyeste lovgivning og samtidig gøre det så nemt som muligt at aflevere affaldet hos os. Vi har imidlertid konstateret, at det er meget vanskeligt for brugerne at anvende det obligatoriske deklarationssystem. Derfor er vi i mange tilfælde i telefonisk kontakt med affaldsproducenterne, hvilket generelt løser problemerne, men det er utilfredsstillende, at deklarationssystemet er for kompliceret. Derfor vil vi i samarbejde med andre anlæg, der benytter det samme nyudviklede system arbejde for, at brugervenligheden øges markant.

Herudover er der etableret automatisk vaskeanlæg for biler og containere.

Generelt lægger vi også vægt på at vejene er gode, og at der er orden og god skiltning, så det er nemt at færdes på anlægget.

Af hensyn til de mange besøgende, der kommer på anlægget, finder vi det vigtigt, at dette fremstår ordentligt og veldrevet. Vi måler løbende en række kvalitetsparametre, der generelt viser en høj kvalitet i forhold til de opstillede kriterier.

### 8.3 Genbrugsstationer

Kunderne lægger især vægt på at genbrugsstationerne har åbningstider, der gør det muligt at levere affald, når de har fri fra arbejde, ligesom der lægges vægt på ordentlige tilkørsels- og aflæsningsforhold.

Endvidere sætter de pris på at få grundig og venlig vejledning af professionelle pladsmænd.

Vi lægger samtidig vægt på, at genbrugsstationerne fremstår ordentlige og veldrevne, og måler derfor løbende en række kvalitetsparametre. Disse viser generelt en meget høj kvalitet i forhold til de kriterier, der er stillet op.

Flere genbrugsstationer er udvidet og renoveret med flere forsænkede containere de sidste tre år som følge af de stigende mængder og deraf afledte behov for bedre pladsforhold og nemmere aflevering af affald.

Brugerundersøgelsen har vist en særdeles stor tilfredshed med genbrugsstationerne.

I forbindelse med de nye regler om virksomheders adgang til genbrugsstationer, har nogle virksomheder givet udtryk for et ønske om udvidede åbningstider (mandagsåbent + åben om morgenen). Andelen af brugere, der har dette behov skal dog sættes i relation til de betydeligt større omkostninger ved længere åbningstider.

Vi indførte 1. september 2009 krav om at anvende klare sække til emballeret affald på genbrugsstationerne, sådan at affaldet er synligt for pladsmænd og for borgerne allerede når de sorterer affaldet derhjemme. Formålet var at forbedre sorteringen og

reducere andelen af brændbart affald. Kravet blev indført med en omfattende kampagne (direkte til samtlige forbrugere, hjemmeside, TV, radio, pressemeddelelser og bannere på genbrugsstationerne).

Sorteringen er blevet bedre. Andelen af småt brændbart affald faldt med 11 % i forhold til tidligere og problemer med fremmedlegemer i haveaffaldet er reduceret markant.

Generelt var der også accept af kravet, selvom det er lidt mere bøvlet at skulle anvende klare sække. Imidlertid må vi også konstatere, at nogle få er utilfredse, og pladsmændene har oplevet flere konflikter, når de skulle håndhæve kravet. Der er derfor næppe tvivl om, at det med kravet blev opfattet som lidt mere besværligt at bruge pladserne. I løbet af 2010 er problemerne dog blevet mindre, og i langt de fleste tilfælde anvender borgerne nu de klare sække.

#### 8.4 Dagrenovationsordningen

Kunderne lægger især vægt på, at affaldet afhentes rettidigt, og at spande stilles tilbage på standpladsen, når den er tømt.

Herudover er det vigtigt med ordentlig og korrekt information om sorteringsregler og krav til adgangsveje.

Samtidig viser tilmeldinger og brugerundersøgelser, at forbrugerne er glade for en høj grad af valgfrihed, der gør det muligt at vælge den rigtige kapacitet i form af forskellige beholderstørrelser og tømningfrekvens.

Hertil kommer en række detailkrav som f.eks.:

- At affaldet ikke afhentes for tidligt om morgenen, og at bilen ikke støjer eller sviner.
- At skraldemanden er venlig, og følger reglerne (der stilles krav til borgerne om korrekt indretning af adgangsveje, hvorfor de også lægger vægt på at skraldemanden følger samme regelsæt).
- At der køres hensynsfuldt.
- At låger lukkes.
- At skraldemanden er iført ordentligt og letgenkendeligt arbejdstøj på.
- At biler fremstår ordentlige, rene og velvedligeholdte

Vi måler kvalitetsniveauet i ordningen dels ved kvantitative målinger af klageandelen i forhold til antallet af tømninger i de enkelte distrikter, og dels mere kvalitative undersøgelser af den generelle kvalitet i indsamlingsentreprenørernes opgavevaretagelse.

Langt de fleste distrikter leverer enten tilfredsstillende eller høj kvalitet, men der har dog været enkelte distrikter, der i perioder har problemer med at levere tilfredsstillende eller høj kvalitet. Der er imidlertid ikke nogen distrikter, der permanent har leveret lav kvalitet i relation til de opstillede kriterier. I 2010 har klageandelen på trods af at et i forvejen relativt lavt niveau, været nedadgående.

Til understøtning af at levere så høj en kvalitet som muligt, er der et bonus- og bodssystem, der giver indsamlingsentreprenøren bonus, når der leveres høj kvalitet og

bod, hvis der i en periode leveres lav kvalitet. Lav kvalitet accepteres dog ikke, selvom der gives bod.

I forbindelse med vinteren både i starten og slutningen af 2010 har der været en del forsinkelser i affaldsindsamlingen, hvor skraldebiler ikke kunne komme frem på grund af ufremkommelige og glatte veje. Nødcontainersystemet og nødsækkesystemet har generelt virket godt. Alligevel har der været nogle utilfredse kunder, der ikke kan forstå at vi ikke kan hente affaldet. Herudover har nogle opfattet nødsækkene som ekstrasække – og de har så været utilfredse over at skraldemanden ikke har taget dem med, når de er stillet frem. Vi vil derfor søge at forbedre vores kommunikation og se på muligheder for at forbedre sneberedskabet.

Den tidligere brugerundersøgelse viste stor generel tilfredshed med såvel dagrenovationsordningen som skraldemændene.

### **8.5 Bundfældningstanke**

Kunderne lægger her vægt på at der gives ordentlig varsling om tømningstidspunkt, og at tømningen foregår uden gener.

Vi lægger herudover vægt på, at der gives ordentlig information om resultatet af tømningen og kontrollen af anlægget samt at der informeres ordentlig om formålet med og baggrunden for ordningen.

Brugerundersøgelsen viste stor tilfredshed med ordningen.

### **8.6 Samletanke**

Det er væsentligt, at der er mulighed for at få tanken tømt hurtigt, når der er konstateret et behov (også lørdage og søndage), ligesom det er vigtigt for mange kunder at kunne aftale faste tømninger forud. Samtidig er det vigtigt, at tømningen foregår uden gener.

Herudover er det væsentligt, at kunderne får korrekte og letforståelige fakturaer, idet det er entreprenøren, der udsender faktura med de kommunalt godkendte gebyrer.

Vi har i 2010 udsendt orienteringsskrivelser til alle, der er omfattet af ordningen, der orienterer om ordningen og de gældende gebyrer.

### **8.7 Olie- og benzinudskillere**

Det er væsentligt, at der gives ordentlig varsling om tømningstidspunkt, og at tømningen foregår uden gener.

Herudover er det væsentligt, at kunderne får korrekte og letforståelige fakturaer, idet det er entreprenøren, der udsender faktura med de kommunalt godkendte gebyrer.

### **8.8 Fedtudskillere**

Det er væsentligt, at der gives ordentlig varsling om tømningstidspunkt, og at tømningen foregår uden gener.

Herudover er det væsentligt, at kunderne får korrekte og letforståelige fakturaer, idet det er entreprenøren, der udsender faktura med de kommunalt godkendte gebyrer.

### **8.9 Klinisk risikoaffald**

Det er væsentligt, at kunderne får en god og letforståelig information om ordningen, og at der gives en konkret sorteringsvejledning. Endvidere er det væsentligt, at der er mulighed for at vælge den løsning, der passer til behovet.

Herudover er det væsentligt, at kunderne får korrekte og letforståelige fakturaer, idet det er entreprenøren, der udsender faktura med de kommunalt godkendte gebyrer.

Nogle landmænd med dyrehold har kun i perioder klinisk risikoaffald, og det har i praksis vist sig vanskeligt for indsamlingsentreprenøren altid at få kontakt til de omfattede landbrug, når der skal afhentes en kanyleboks. For at gøre ordningen mere smidig for de landbrug, der kun i perioder har mindre mængder af kanyler, er der indført mulighed for at disse kan afleveres på genbrugsstationerne, når blot kanylerne er korrekt emballeret i en kanyleboks.

## 9. Status for målsætninger og mål 2010

Miljø		
Nr.	Målsætning/mål	Virkemidler
1	Øge genanvendelsen af øl- og sodavandsdåser uden pant. Indsamle mindst 20 ton særskilt.	<p>Give mulighed for at aflevere dåser i kuber og indgå aftale med aftagervirksomhed om sortering og afsætning. Information til borgere. <i>Er igangsat.</i></p> <p>Overveje separat håndtering af metaldåser på genbrugsstationerne. <i>Overvejet, men det er fundet, at der ikke vil være fordel hermed.</i></p> <p><i>Det har ikke været muligt at få verificeret metalandelen i 2010, men borgerne har taget godt imod ordningen.</i></p>
2	Fokus på korrekt sortering på genbrugsstationer.	<p>Opfølgning på virksomheders udvidede adgang til genbrugsstationer og opfølgning på kravet om klare sække.</p> <p><i>Der er vedtaget de nødvendige ændringer/gebyrer og virksomheder er orienteret. Ordningen er blevet positivt modtaget af borgerne, og resultatet har været godt. Andelen af småt brændbart affald faldt med ca. 11 % efter, at ordningen blev indført. Dette svarer til at i størrelsesordenen 35.000 sække er flyttet fra brændbart til genanvendelse og specialbehandling. Samtidig er fejlsorteringer med fx plastik i haveaffaldet mindsket betydeligt.</i></p> <p><i>Stikprøveundersøgelser viser dog, at der fortsat kan ses mindre mængder fejlsorteret affald i de klare sække (fx elektronikaffald).</i></p>
3	Undgå hygiejneproblemer i sommerhusområder i højsæsonen hos sommerhuse med for lille valgt kapacitet.	<p>Gennemføre fuldskalaforsøg med obligatorisk ugetømning ved alle sommerhuse i ugerne 27-34.</p> <p><i>Forsøget er kørt og er blevet evalueret med positivt resultat. Ordningen er derfor gjort permanent fra 2011.</i></p>
4	Optimering af de samlede miljøforhold ved behandling af haveaffald.	<p>Tilføre de større dele af haveaffaldet som biobrændsel på energiproducerende anlæg.</p> <p><i>Er igangsat.</i></p>
5	Reducere omfang af henkastet affald.	<p>Iværksætte, deltage i eller understøtte kampagner, der skal ændre adfærden hos borgere, der smider affald.</p> <p><i>Vi har fremsat forslag til fælles kampagne i vores region, hvilket dog ikke fandt ikke tilslutning hos alle affaldsoplande.</i></p> <p><i>Gennem affald.dk medvirker vi i et tema for børn og unge om henkastet affald. Heri indgår fx undervisningsmateriale til brug i skoler.</i></p>
6	Forbedret udnyttelse af kapacitet på udlagte deponeringsarealer.	<p>Arbejde for en ny landskabsplan med større deponeringsvolumen.</p>

		<i>Der er udarbejdet landskabsplan, der er principgodkendt i bestyrelsen samt i Norddjurs Kommune. Drøftelser om planens videre forløb med relevante myndigheder pågår.</i>
--	--	---

Arbejdsmiljø		
Nr.	Målsætning/mål	Virkemidler
1	Begrænse tunge løft og uhensigtsmæssige arbejdsstillinger for pladsmænd	Arbejde for nye bure/containere til elektronikaffald og opfølgning på tømningfrekvenser med producentordningerne.  <i>Der er afholdt løftekursus for pladsmænd. Samtidig er der nu kommet nye bure til elektronikaffald, der ergonomisk er rigtig gode.</i>
2	Forbedret sundhed for ansatte	Fortsættelse af livsstilsklub med diverse aktiviteter. Udarbejdelse af sundhedsprofiler og vejledning til den enkelte medarbejder, som ønsker dette.  <i>Livsstilsklubben er fortsat meget aktiv. Bl.a. er der gennemført sundhedsprofiler og vejledning til medarbejdere, der ønsker det og der har været diverse fælles såvel som individuelle arrangementer.</i>  <i>Der er indkøbt cykler til intern transport i Glatved.</i>
3	Rummelighed på arbejdspladsen.	Vi vil fortsat have personer med nedsat arbejdsevne ansat, mindst svarende til et omfang med 3 fleksjob rekrutteret blandt såvel egne medarbejdere som personer uden for Reno Djurs I/S.  <i>Vi har pt 7 i fleksjob.</i>
4	Fortsat bedre sikkerhed for chauffører, der kører på kontrakt med Reno Djurs I/S	Fortsat fokus på sikkerheds- og sundhedsforholdene ved tilsyn og opfølgning.  <i>Der er gennemført tilsyn ved entreprenørerne, der kører på kontrakt for Reno Djurs. Generelt er forholdene tilfredsstillende.</i>
5	Fokus på fortsat trivsel hos medarbejdere	Styrke kompetencer til begrænsning og håndtering af konflikter. Styrke kollegiale relationer gennem kvartalsmøder og sociale arrangementer.  <i>Der er afholdt teamdag for alle ansatte. Der har været tilknyttet ekstern konsulent som coach i forbindelse med vejledning af kunder samt håndhævelse af regler.</i>

## Kvalitet

Nr.	Målsætning/mål	Virkemidler
1	Sikre god kommunikation med virksomheder om nye regler for erhvervsaffald og deponering	Forbedre hjemmeside, direkte information til berørte virksomheder, informationsmøder. <i>Der er afholdt møder med vognmænd og håndværkere mfl. i forbindelse med indførelse af nye regler for deklarering og gebyrer m.v.. Der er udsendt orientering til samtlige berørte virksomheder og hjemmeside er opdateret med relevante oplysninger og funktioner.</i>
2	Arbejde for effektiv og smidig implementering af ny affaldsbekendtgørelse	Tilpasse ressourcer til håndtering af nye regler.  <i>Indførelse af de nye regler og etablering/tilpasning af nye administrative systemer med kundedatabaser og fornødne registreringer er gennemført. Forløbet har efter omstændighederne med komplicerede og upopulære nationale regler været tilfredsstillende. Sagsbehandlingen er forløbet som forudsat med bl.a. en kort sagsbehandlingstid en relativt enkle procedure for behandling af f.eks. ansøgninger om fritagelse for gebyr.</i>
3	Øget viden om brug af genbrugsstationer	Iværksættelse af brugerundersøgelse. <i>Der er gennemført brugerundersøgelse i april-juni 10, der har vist fordelingen af brugen mellem husholdninger og erhverv.</i>
4	Fastholdelse og udvikling af samarbejdet med kommuner	Undersøge ønsker og behov for udvikling af nye tillægsydelser for kommunerne. Sikre dialog og koordinering med kommuner gennem løbende kontakt. <i>Der er afholdt møder med kommunale teknikere, og bl.a. været et godt samarbejde i forbindelse med gennemførelse af de nye nationale regler. Der er ikke udviklet nye tillægsydelser i 2010.</i>
5	Verificere overensstemmelse mellem leverede ydelser og bestilte ydelser hos eksterne leverandører	Systematisk tilsyn og dialog med udvalgte leverandører.  <i>Er gennemført efter fast skema.</i>
6	Fastholde høj standard for orden og betjening på genbrugsstationerne	Fortsat løbende måling og opfølgning på standarden. <i>Er gennemført efter fast skema</i>

## 10. Nye målsætninger og mål

På grundlag af den fastlagte politik for miljø, arbejdsmiljø og kvalitet er nedenstående målsætninger og mål for 2011 opstillet. Målene er overordnet opdelt på miljø, arbejdsmiljø og kvalitet. En del mål vil dog have betydning for alle tre forhold.

Miljø			
Nr.	Målsætning/mål	Virkemidler	Tidsfrist
1	Vurdering af muligheder for elbesparelser.	Gennemgang af alle el-installationer sammen med elektriker med henblik på identifikation af muligheder for besparelse på hver enkelt komponent (fx belysning, opvarmning etc.).	10
2	Forebyggelse af miljøproblematiske stoffer, herunder tungmetaller i affaldsstrømmen til forbrænding samt øget genanvendelse af ressourcer.	Vurdere muligheden for indsamling af småelektronik og andre produkter med tungmetaller tættere på forbrugerne.	10
3	Begrænse mængden af perkolat fra Glatved til renseanlæg	Vurdere mulighederne for recirkulering af perkolat.	10
4	Forebyggelse af affald på Djursland.	Arbejde for, at hele flasker fortsat afsættes til genpåfyldning.  Understøtte national kampagne for affaldsforebyggelse - "Brug mere - spild mindre"	10

Arbejdsmiljø			
Nr.	Målsætning/mål	Virkemidler	Tidsfrist
1	Sætte fortsat fokus på trivsel.	Gennemføre forløb om trivsel og psykisk arbejdsmiljø for administrative medarbejdere. Opfølgning på konfliktepisoder for pladsmænd.	10
2	Forbedret sundhed for ansatte	Der iværksættes arrangementer (fx foredrag og forløb) indenfor 4 områder: Kost, motion, rygning samt barrierer og motivationsfaktorer for sund livsstil (fx fysiske, sociale og mentale). Livsstilsklubbens indsatsområder vurderes i forhold til udbytte for den enkelte.	10
3	Rummelighed på arbejdspladsen.	Vi vil fortsat have personer med nedsat arbejds-ejne ansat, mindst svarende til et omfang med 3 fleksjob rekrutteret blandt såvel egne medarbejdere som personer uden for Reno Djurs I/S.	10
4	Forbedre ergonomi for pladsmænd	Undersøge mulighederne for at begrænse behovet for løft (fx ændret indretning) samt muligheder for hjælpemidler til løft (fx bistand ved ren-degraver).	10

## Kvalitet

Nr.	Målsætning/mål	Virkemidler	Tidsfrist
1	Forbedre vores ydelser og kommunikation.	Igangsætte en proces, hvor ydelser gennemgås systematisk med henblik på at identificere muligheder for forbedringer (fx forbedret sneberedskab for indsamling af restaffald, forbedret hjemmeside og forbedrede selvbetjeningsløsninger).	10
2	Større kendskab til brugerønsker og behov.	Iværksætte brugerundersøgelser (fx deklarerationer, information, udvalgte ydelser og idéer).	10
3	Forbedret datasikkerhed.	Analysere risici og behovet for ændrede procedurer.	10
4	Forbedret styring af ordningers økonomi- og miljøpræstationer.	Forbedret leverandørstyring og rapportering af nøgletal.	10