

## **Pilotprojekt:**

Håndværkeres brug af 'Gi' det videre': potentialet for direkte genbrug af byggematerialer



**April 2018**

**Nanna Johanne Aude**

**Fie Karlsen**

**Reno Djurs I/S**

## Indhold

Introduktion .....	4
Sammenfatning af centrale indsigter fra undersøgelsen .....	4
Undersøgelsens komponenter .....	6
Håndværkere på Feldballe Genbrugsstation.....	8
Håndværkernes kendskab til og brug af Gi' det videre-initiativet: .....	8
Potentiale for direkte genbrug:.....	8
Potentialet i fraktionerne .....	8
Potentialet i håndværkernes affaldslæs.....	16
Potentialet i håndværkervirksomhederne .....	19
Læring fra det samlede pilotprojekt: fire hovedtemaer .....	20
1. De fysiske rammer på genbrugsstationen.....	20
1.1 Tilgængelighed i Gi' det videre .....	20
1.2 Omfang, inddeling og signalværdi.....	21
1.3 Åbningstider .....	21
2. Håndværkernes motivation.....	22
2.1 Tid og økonomi.....	22
2.2 Mentalitet.....	22
2.3 Kontakt mellem håndværker og aftager .....	22
2.4 Reno Djurs I/S som motivator .....	23
3. Vurderingen af materialernes genbrugsværdi .....	23
4. Pladsmændenes rolle som vejledere .....	24
Læring fra pilotprojektet: fem cases .....	24
CASE # 1: Hvornår er der et genbrugspotentiale? .....	25
Når potentialet bare ikke er der .....	25
Den svære koordinering, når noget kan gives videre.....	25
Forberedelse til genbrug kan skabe potentiale - men er ikke håndværkernes domæne .....	25
Opsummering.....	26
CASE # 1: Billeder fra observationen .....	27
CASE # 2: Er 10 % spild lig med 10 % affald? .....	28
Arbejdspladsen - travlhed og effektivitet.....	28
Systemer til sortering .....	28
Materialer med værdi .....	28
Opsummering.....	29

CASE # 2: Billeder fra observationen .....	30
CASE # 3: Hvad så, når potentialet er der?.....	31
Direkte genbrug kræver en særlig indsats i nedrivningsprocessen .....	31
Hvem vil aftage og hvad vil de aftage?.....	31
Genbrugsstationen som centrum for direkte genbrug? .....	31
Opsummering.....	32
CASE # 3: Billeder fra observationen.....	33
CASE # 4: Hvad motiverer til at gi' det videre? .....	34
At gi' det videre til en skole versus en "krejler" .....	34
Genbrugsstationen skal motivere .....	34
Det skal kunne betale sig.....	34
Opsummering.....	35
CASE # 4: Billeder fra observationen.....	36
CASE # 5: Hvad gør direkte genbrug til en selvfølgelighed?.....	37
Potentialet hos den lille virksomhed med lokal forankring .....	37
Det der kan gives videre, skal gives videre .....	37
At være håndværker af "den gamle skole" .....	37
Opsummering.....	38
CASE # 5: Billeder fra observationen.....	39
Idékatalog til fremtidige initiativer.....	40
De fysiske rammer på genbrugsstationen.....	40
Motivering af håndværkerne .....	41
Vejledning om byggematerialers genbrugsværdi .....	42
Pladsmandens rolle som genbrugsvejleder .....	43

## Introduktion

I gennem 2017 har direkte genbrug været opprioriteret ved Reno Djurs. Indsatsen har centreret sig om initiativet 'Gi' det videre' på genbrugsstationerne og har primært været rettet mod de private brugere. Det er i den forbindelse i høj grad lykkedes at få skabt en større bevidsthed om potentialet i at genbruge byggematerialer, samt at øge motivation blandt de lokale borgere til at stable f.eks. belægningssten med mere i Gi' det videre-området.

Der opleves en stor efterspørgsel på genbrugsbyggematerialer og det vurderes at der findes et potentiale i, at få udsortet flere af de byggematerialer, som håndværkerne kommer med til direkte genbrug. For at det kan lade sig gøre, kræver det i første omgang en større indsigt i, hvordan håndværkerne bruger genbrugsstationerne, i hvor høj grad de betragter Gi' det videre som et koncept der er relevant og vedrørende for dem, samt i hvilken grad de er motiverede for at bidrage til mere direkte genbrug af byggematerialer.

Desuden kræver det en øget indsigt i genbrugspotentialet blandt de materialer, håndværkerne afleverer på genbrugsstationerne.

Undersøgelsen er derfor formet som et kortlægningsprojekt, der har til formål at skitsere:

- hvilke effekter der er relevante til direkte genbrug.
- håndværkeres motivationer i deres affaldssortering med særligt fokus på deres eventuelle sortering til direkte genbrug.
- hvilken rolle indretningen af Gi' det videre-området (som en del af genbrugsstationen) samt projektets initiativer spiller for opbakningen til direkte genbrug blandt håndværkere.

Pilotprojektet har overordnet fokuseret på håndværkeres sorteringsrutiner og erfaringer i relation til Feldballe Genbrugsstation. Denne genbrugsstation er udvalgt ud fra kriteriet at den som ny genbrugsstation, opført i 2016, er bygget med særligt fokus på at skabe bedre plads og større mulighed for direkte genbrug. Feldballe genbrugsstation har således fungeret som et slags laboratorium, hvor forskellige initiativer og løsningsmuligheder er afprøvet i forhold til at øge mængderne til direkte genbrug gennem initiativet 'Gi' det videre'. Denne undersøgelse kan bidrage til en vurdering af hvad der allerede fungerer samt hvad der kan optimeres, med henblik på i fremtiden at kunne føre succesfulde initiativer videre ud på øvrige af Reno Djurs' genbrugsstationer.

Rapporten indledes med en kort sammenfatning af de mest centrale pointer fra undersøgelsen. Herefter starter gennemgangen af undersøgelsen med en introduktion til undersøgelsens komponenter efterfulgt af en skitsering af de indsigter der er skabt i forbindelse med håndværkeres generelle brug af genbrugsstationen i Feldballe. Læringen fra pilotprojektet er inddelt i fire hovedtemaer, som samler op på samtlige data fra undersøgelsen. Desuden indeholder gennemgangen en beskrivelse af fem cases, der har været centrale i forhold til at få en mere konkret og dybdegående forståelse for håndværkeres prioriteringer og motivationer. Endeligt afsluttes rapporten med et idékatalog med forslag til fremtidige aktiviteter og initiativer.

## Sammenfatning af centrale indsigter fra undersøgelsen

På baggrund af undersøgelsen vurderes det overordnet, at der er et potentiale for udsortering af flere effekter til direkte genbrug blandt håndværkere der benytter sig af Feldballe genbrugsstation. Forløsningspotentialet udfordres dog af en række forhold der adskiller håndværkeren fra den private bruger af genbrugsstationen og Gi' det videre.

Det vurderes, at potentialet hovedsageligt findes i følgende fem fraktioner: beton og tegl, jern og metal, indendørs træ, hård deponi samt døre og vinduer.

Håndværkeren er en brugertype, for hvem det overordnet er afgørende, at aflæsning af affald og genbrug kan ske hurtigt og effektivt, da håndværkeren typisk kommer på genbrugsstationen i sin arbejdstid i modsætning til den private. Overordnet fremhæver håndværkerne typisk Feldballe genbrugsstation som det gode eksempel, hvor tilgængelighed og service fra pladsmændenes side matcher håndværkerens behov. Dog giver undersøgelsen indsigt i, at en række faktorer kan vanskeliggøre den hurtige og effektive aflæsning, og dermed sænke håndværkerens motivation for at benytte sig af ordningen:

- oplevelser med kø til Gi' det videre-området (som opleves langt sjældnere i Feldballe end på øvrige stationer),
- tilfælde af manglende eller uklar vejledning fra pladsmændene
- utydelig eller manglende skiltning/markering af hvilke byggematerialer der efterspørges/er tilladte at stille i området

Desuden nævnes et ønske om udvidede åbningstider på genbrugsstationerne blandt flere håndværkere.

Undersøgelsen har også givet indblik i, at håndværkerne motiveres til at gøre den ekstra indsats ift. sortering til direkte genbrug når de ved, at materialerne kommer enten den private, en skole eller en forening til gavn.

Skal håndværkerne i højere grad benytte sig af at stille effekter til direkte genbrug kræver det en videreførelse af de praksisser og foranstaltninger, der allerede fungerer godt, samt en optimering af områder, der kan gøre håndværkerens aflæsning af effekter til direkte genbrug mere effektiv samt kan skabe den afgørende motivation der skal til. Det afsluttende idékatalog fremlægger forslag til fremadrettede initiativer der orienterer sig mod udvikling af Gi' det videre-området. Forslagene centrerer sig om øget fokus på byggematerialer i indretningen, god tilgængelighed og synlighed omkring ønskede effekter, styrkelse af vejledningen fra pladsmændene samt en formidlingsindsats, der fokuserer på at viderebringe de positive, motiverende historier om håndværkerens "affald" der blev til "guld" for en borger/en forening/en skole.

## Undersøgelsens komponenter

Pilotprojektet forløb fra 5. marts til 17. april 2018.

Undersøgelsen har bestået af flere komponenter, der tilsammen har dannet grundlaget for kortlægningen af projektets nævnte fokusområder. De forskellige komponenter er følgende:

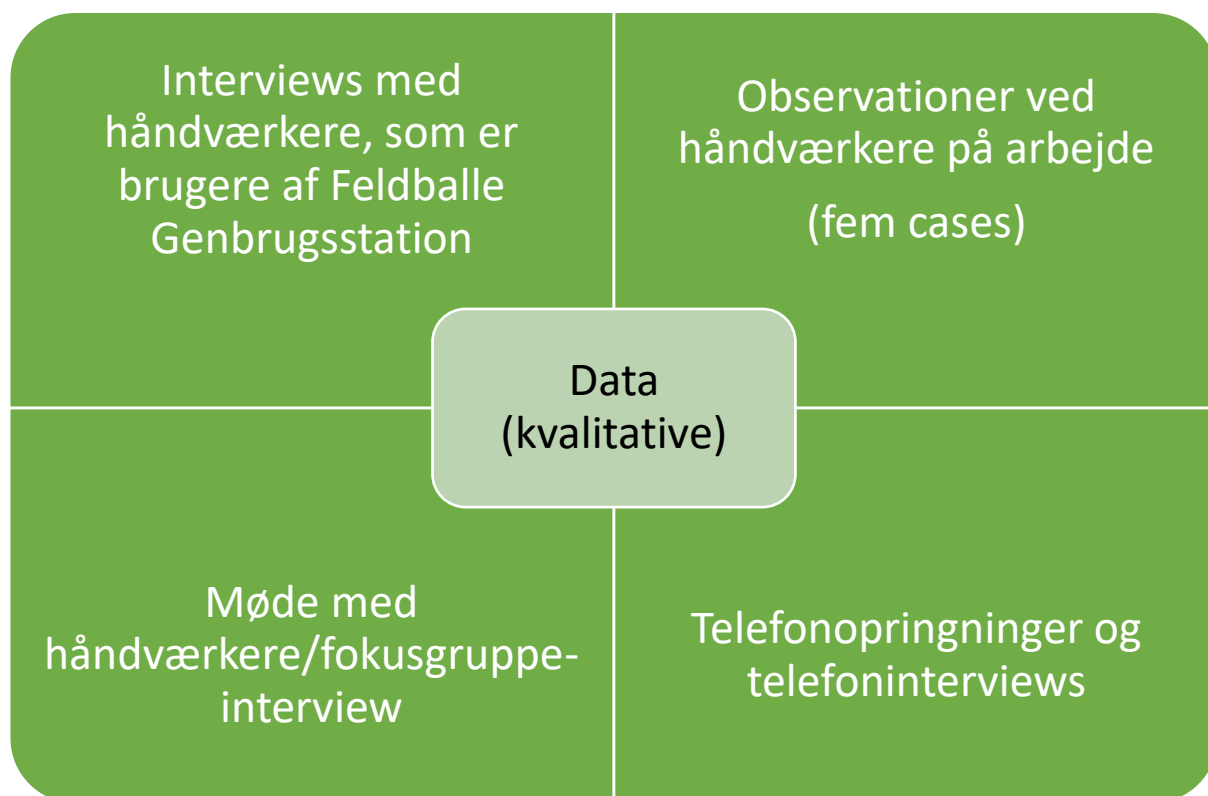
- Observation og interviews blandt 20 håndværkere, mens de afleverede materialer på genbrugsstationen. Dette har givet indblik i vurderinger af potentialet i affaldslæssene, i deres motivationer bag deres affalds- og eventuelle genbrugssortering, samt erfaringer med Gi' det videre-initiativet.
- Observation og interviews hos fem håndværkervirksomheder (a ca. 45 min. til 2 timers varighed) under renoveringsopgaver, der har givet indblik i håndværkernes arbejdsrutiner, affalds- og eventuel genbrugssortering på byggepladsen, samt erfaringer med Gi' det videre-initiativet.
- Kortere telefoninterviews med håndværkere, der ikke havde en opgave der var relevant for projektet at observere, men som via telefonsamtalen bidrog med besvarelser på undersøgelsens spørgsmål.
- "Fyraftensmøde"/fokusgruppeinterview med seks håndværkere, hvor der blev lagt op til debat omkring genbrug i byggebranchen med afsæt i en række medbragte fotos af scenarier vedrørende affaldssortering med fokus på direkte genbrug på genbrugsstationen.

De forskellige dele af undersøgelsen har overordnet været guidet af følgende spørgsmål:

- Hvad er potentialet for direkte genbrug i det byggeaffald/ de byggematerialer, der afleveres på genbrugsstationen?
- Ved håndværkerne, at der findes en ordning på genbrugsstationerne til direkte genbrug? Bruger de den? (Hvorfor/Hvorfor ikke?)
- Kunne potentialet have været større, hvis materialerne havde været håndteret anderledes inden de kom på genbrugsstationen?
- Hvilke rutiner har håndværkerne omkring at sortere deres affald og ting til direkte genbrug på byggepladsen?
- Oplever håndværkerne, at der er barrierer i forhold til at sortere ting fra til direkte genbrug?
- Hvordan kan Reno Djurs, ifølge håndværkerne, på genbrugsstationen sikre, at mest muligt byggeaffald bliver frasorteret til direkte genbrug?

Progressionen i projektet er forløbet dynamisk med tilføjelse af viden og erkendelser frem til projektets afslutning. Dataindsamlingen fra de forskellige komponenter har kørt parallelt. Det har betydet, at de forskellige interviews med håndværkerne har givet indsigter, der har været med til at forme observationerne på de konkrete cases og omvendt.

Optimalt set havde projektforløbet udspillet sig senere på foråret, da både antallet af håndværkere på genbrugsstationen og udvalget af relevante opgaver til observation havde været større. De fem cases er udvalgt ud fra det begrænsede udvalg der var, ud fra ønsket om at observere så forskelligartede opgaver som muligt.



Figur 1. Oversigt over dataindsamlingen, som består af fire hovedkomponenter.



## Håndværkere på Feldballe Genbrugsstation

Dette afsnit giver på baggrund af undersøgelsen en introduktionsvis skitsering af håndværkeres brug af Feldballe Genbrugsstation, deres kendskab og erfaringer med Gi' det videre samt af vurderede potentialer for direkte genbrug i de affaldslæs, håndværkerne afleverer på genbrugsstationen.

Pilotprojektet viser, at håndværkere der benytter sig af Feldballe Genbrugsstation typisk kommer en gang om ugen eller hver 14. dag. Håndværkerne er som oftest godt kendt på genbrugsstationen og ved, hvor de forskellige fraktioner står placeret. Det betyder at en stor del af dem allerede har foretaget affaldssorteringen på traileren i forhold til de relevante fraktioner inden de kører til genbrugsstationen.

Flere håndværkere benytter sig af Feldballe Genbrugsstation, selvom det ikke er den der ligger tættest på deres arbejdsplads. Det gør de pga. de gode pladsforhold, fordi de sjældent skal holde i kø og fordi de i mindre grad har en følelse af, at skulle genere eller være i konflikt med de private brugere end på øvrige genbrugsstationer. Desuden nævner flere på eget initiativ, at de kommer godt ud af det med pladsmændene på denne plads og synes de får en god vejledning.

### Håndværkernes kendskab til og brug af Gi' det videre-initiativet:

Samtlige adspurgte håndværkere kender til Gi' det videre-initiativet, og hovedparten ved også, at det er tiltænkt byggematerialer. Der er dog forskel på, om håndværkerne benytter sig af Gi' det videre. De som svarer, at de benytter ordningen bruger den primært til effekter som træ, fliser og tagrender samt møbler og inventar fra dødsbo. Enkelte håndværkere udtrykker, at det er uklart, hvad der må afleveres i Gi' det videre. Eksempelvis spørges der om vinduer og glas, træ under 1 meter samt små ting som dørgreb og skruer også omfattes af ordningen. De som svarer, at de ikke bruger ordningen begrundet det med, at de sjældent har relevante materialer, at de tidsmæssigt og økonomisk ikke har ressourcer til at tænke i direkte genbrug eller at de selv tager de brugbare materialer med hjem.

### Potentiale for direkte genbrug:

#### Potentialet i fraktionerne

Ud fra forudgående observationer af byggematerialers vej ind og ud af Gi' det videre, vurderes det relevant primært at snakke om fem fokusfraktioner med hensyn til direkte genbrug af byggematerialer. Fraktionerne omfatter:

- Beton og tegl: hele belægningssten af enhver type. De må gerne være brugt, men der skal være flere end ti styk. Betonelementer som gamle kloakrør, blokke af gasbeton, støbesten, gamle og nye teglsten m.m.
- Deponi: klinker, håndvaske, nyere toiletter, gamle vindueskarme i granit eller marmor, bordplader m.m.
- Jern og metal: tagrender, armatur, søm og skruer, dørhåndtag, beslag, værktøj, håndvaske, bordplader m.m.
- Rent/indendørs træ: Længder af træ over 1 m, hele og halve træplader, gamle gulvbrædder, europaller og andre paller, rester af gulvbrædder, beklædning mm. solidt tømmer bordplader m.m.



- Vinduesrammer og døre med glas: vinduer og døre fra 1977 og frem med hel karm.

I mindre grad kan der være genstande til direkte genbrug i hård plast, PVC eller rockwool og stort brændbart (flamingoplader til isolering af gulv), rester af tagpap, tagplader, vindspærre og dampspærre.

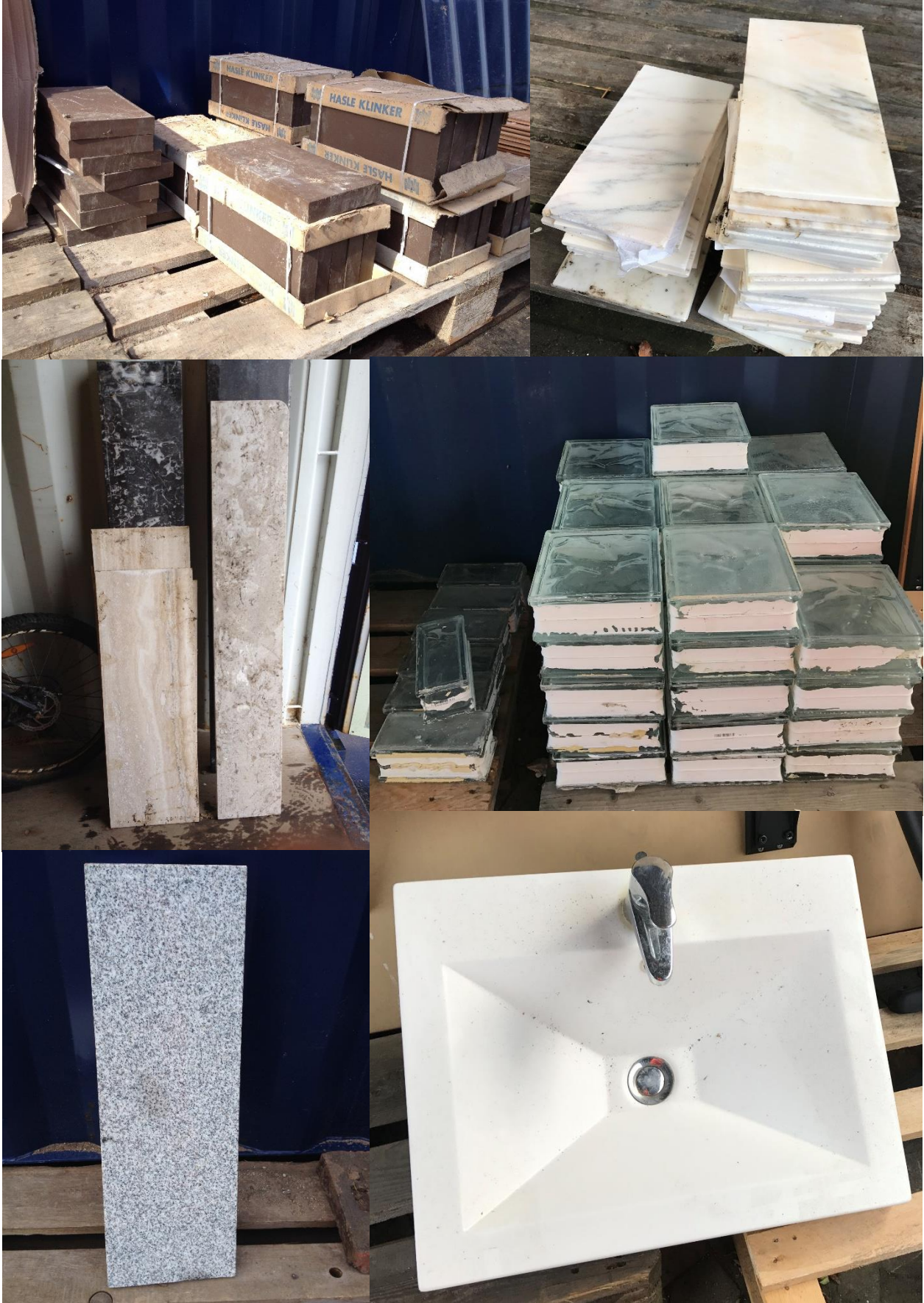
På de følgende sider vises udvalgte eksempler på relevante effekter i fraktionerne.

Potentialer i beton og tegl





Potentialer i hård deponi





Potentialer i jern og metal





Potentialer i rent/indendørs træ





Potentialer i vinduesrammer og døre med glas





Potentialer i andre fraktioner





## Potentialet i håndværkernes affaldslæs

Det er komplekst at vurdere, hvor stort et materialepotentiale der gennemsnitligt er i de affaldslæs, som håndværkerne kører til genbrugsstationen. Kvalitative vurderinger har igennem undersøgelsen givet et indblik i, hvordan håndværkernes affaldslæs - og potentialet for direkte genbrug - kan se ud. Der findes mange forskellige typer af læs. De læs som er koblet til nedrivning, nedtagning og nedbrydning vil ofte indeholde de byggematerialer, som er relevante at se på i forhold til potentialet for direkte genbrug. Derudover kan der være et potentiale i de læs som er koblet til opbygning, opførsel eller anlægning af nye byggeprojekter, hvor jomfruelige byggematerialer kan reddes. Det varierer hvor stort potentialet i de forskellige læs er. I nogle tilfælde vurderes det, at potentialet kunne have været større, hvis der i højere grad er fokus på direkte genbrug i processerne fra f.eks. nedrivning og/eller opbygning til aflevering af effekter på genbrugsstationen.

Endeligt kommer der mange læs, som er koblet til oprydning og afslutning af et byggeprojekt. Disse læs vil ofte bestå udelukkende af affald og være fyldt med sække med opfejl, spande med sorteret affald, emballage og lignende. Eksempler på de forskellige typer af læs er illustreret ved nedenstående billeder.



**Billede 1:** Et trailerlæs med et nedtaget køkken. Håndværkerne har ikke tænkt på et muligt genbrugspotentiale, da de tog køkkenet ned, hvorfor det har fået en hårdhændet behandling. I det konkrete tilfælde vurderes det, at køkkenet uanset nedtagningsprocedure hører til i rent/indendørs træ. Andre trailerlæs af lignende karakter, kan indeholde materialer, der kan genbruges direkte afhængigt af forudgående håndtering.



**Billede 2:** En trailer med overskudsmaterialer fra et byggeprojekt, som en håndværker skal til at læsse af i indendørs træ. Efter en pladsmands anvisning, bliver ti lægter i stedet taget fra til direkte genbrug. Lægterne når ikke at komme op på stativet til træ, før en besøgende har henvendt sig og spurgt til at få det læsset direkte op på hans trailer.



**Billede 3:** Traileren er fyldt med træafskær og rester fra et byggeprojekt. Håndværkeren indikerer, at han godt ved, at noget af det har værdi og har derfor tænkt sig at sortere det fra, for at tage det med hjem. Da han har taget det fra, som han selv skal bruge, er der stadigvæk træ tilbage, som af pladsmanden dirigeres mod Gi' det videre.





**Billede 4:** Et typisk oprydningslæs, hvor der er sorteret til hård deponi i spande, isolering er kommet i poser og der ligger en lille smule træ. I læs som disse vil der sjældnere gemme sig materialer, der kan genbruges.

## Potentialet i håndværkervirksomhederne

Organiseringen af håndværkernes virksomheder har betydning for hvor stort potentialet er for deres bidrag til direkte genbrug på genbrugsstationen. I de mindre virksomheder, som oftest består af en mester og eventuelt en eller to svende, vil alt affald blive kørt til genbrugsstationen. Det vil ofte være mesteren selv, som kører til genbrugsstationen, da virksomheden kun har tilmeldt én bil hos Reno Djurs. Mesteren har altså dermed ikke en direkte merudgift i at skulle bruge eventuel ekstra arbejdstid på at sortere materialer fra til direkte genbrug på pladsen.

De større virksomheder benytter sig typisk af muligheden for at have en affaldscontainer på byggepladsen, som mod betaling bliver afhentet af en aftager og har eventuelt som supplement et par af deres biler tilmeldt genbrugsstationen. Her er det oftere svende eller lærlinge, som står for at køre affaldet til genbrugsstationen i en af de biler, som er tilmeldt. Det betyder at den ekstra arbejdstid, der eventuelt kan være forbundet med at skulle sortere og aflevere byggematerialer til genbrug bliver betragtet som en merudgift i form af løn til de ansatte.

Hertil kommer, at de større virksomheder ofte har erhvervslokaler med tilknyttet lagerkapacitet, hvor de kan opbevare restmaterialer og materialer der potentielt kan genbruges, mens mindre virksomheder oftere drives fra en privatadresse med begrænset kapacitet.

Undersøgelsen peger på, at man i grove træk kan inddele håndværkervirksomhederne i tre typer ud fra deres grad af brug af sortering til direkte genbrug på genbrugsstationen:

## Potentialet blandt virksomhederne



### Den mindre virksomhed:

- Ingen affaldscontainer på byggepladsen.
- Mesteren kører selv affaldet til genbrugsstationen.
- Ikke eget lager og derfor begrænset mulighed for opbevaring og videresalg
- Kan benytte sig af Gi' det videre som alternativ.



### Den mindre virksomhed:

- Ingen affaldscontainer på byggepladsen.
- Mesteren kører selv affaldet til genbrugsstationen.
- Eget lager til opbevaring og genbrug/videresalg.
- Kan benytte sig af Gi' det videre som alternativ.



### Den store (og mellemstore) virksomhed:

- Affaldscontainer på byggepladsen til afhentning og sortering i Glatved.
- Benytter sjældent genbrugsstationen, og primært til emballage.
- Ingen relevans at benytte sig af Gi' det videre.

Figur 2. Inddeling af håndværkervirksomheder på baggrund af deres forudsætninger for at sortere relevante effekter fra til direkte genbrug gennem Gi' det videre.

## Læring fra det samlede pilotprojekt: fire hovedtemaer

Foruden de indsigter case-besøgene har givet, har undersøgelsens dele som helhed genereret en række indsigter, som kan inddeles i fire hovedområder:

1. De fysiske rammer på genbrugsstationen
2. Håndværkerens motivation for direkte genbrug
3. Vurderingen af materialernes genbrugsværdi
4. Pladsmændenes rolle

De fire temaer gennemgås i det følgende, som en sammenfatning af de inputs der er kommet.

### 1. De fysiske rammer på genbrugsstationen

Der er ingen tvivl om, at de fysiske rammer på genbrugsstationen har stor betydning for, hvordan brugerne agerer. Derfor er det heller ikke overraskende, at potentialet for direkte genbrug af byggematerialer ifølge håndværkerne afspejler, hvordan Gi' det videre-området er designet og indrettet.

#### 1.1 Tilgængelighed i Gi' det videre

Når håndværkerne er på genbrugsstationen, skal aflæsningen typisk gå stærkt. Mange håndværkere lægger derfor vægt på, at det er vigtigt, at de har ubesværet adgang til Gi' det videre-området med bil og trailer, der ofte fylder mere end de private.

En del af håndværkerne nævner, at bl.a. trængsel og kø i området får dem til at nedprioritere at benytte sig af ordningen:

- "Det kan godt være irriterende med de private, som har god tid."
- "Der skal være plads til at man kan køre ind til der, hvor materialerne skal læsses af."
- "Hvis der er kø, så kommer det i den container, hvor der er plads."
- "Det er et spørgsmål om tid og penge. Der skal være plads - det er spildtid når vi er her, så det skal bare gå stærkt."
- "At skulle stoppe to forskellige steder på genbrugsstationen gør det for besværligt."

Flere håndværkere giver dog også udtryk for, at der allerede er god tilgængelighed til Gi' det videre-området på netop Feldballe Genbrugsstation:

- "Der er ikke problemer med kø i området, fordi der er så god plads i Feldballe. Jeg kører derfor i det hele taget gerne de ekstra kilometer, for at bruge genbrugsstationen i Feldballe."
- "Når vi først er her på pladsen, er det jo lige nemt!"

Samtalerne med håndværkerne på pladsen i Feldballe tegner et billede af, at håndværkerens opfattelse af ubesværet adgang til Gi' det videre-området er afgørende for deres opbakning til ordningen. Mange nævner Feldballe genbrugsstation som det gode eksempel, mens andre oplever kø pga. private, samt det at skulle stoppe op flere forskellige steder på pladsen, som en udfordring.

## 1.2 Omfang, inddeling og signalværdi

Gi' det videre-området er forbeholdt både håndværkere og private, med rum til byggematerialer placeret mellem containerne til brugsgenstande, bøger m.m.

Nogle håndværkere efterspørger en separat afdeling i Gi' det videre-området til byggematerialer, med en container til mindre materialer med tydelig markering af, hvad der har en genbrugsværdi. De efterspørger tydelige markeringer af, at her kan man for eksempel aflevere gamle dørgreb og skruer, og her må man stille en køkkenvask eller et vindue. En håndværker nævner, at det ville være ideelt med et stativ, hvor der kan stilles brugte men stadig brugbare vinduer. Håndværkerne vil gerne guides i, hvilke materialer det er oplagt at give videre, samt hvor og hvordan de skal gøre det. Hvis ikke der enten er tydelig kommunikation i området eller fra pladsmændene, vil de typisk smide tingene ud, hvis de er i tvivl.

Undersøgelsen viser også, at Gi' det videre-områdets omfang og kapacitet er afgørende for flere af håndværkernes vurdering af initiativets relevans. En tømrer og glarmester giver eksempelvis udtryk for, at han ikke bruger Gi' det videre, fordi han ville kunne komme med glas nok til "at kunne fylde to containere ad gangen", hvis han skulle sortere alt fra, der kunne genbruges. Det giver altså ikke mening for ham, at frasortere enkelte stykker glas eller vinduer ud af den store mængde, han håndterer, forklarer han. På samme måde vurderes det, at flere tømrere og murere typisk skelner mere imellem "alt eller intet", når de betragter potentialet i deres læs og sammenholder det med den arbejdstid de skulle ligge i at udsortere en lille procentdel til genbrug. Disse indsigter rejser videre spørgsmål omkring Gi' det videre-initiativets kapaciteter: Hvis håndværkere stiller større mængder som hele køkkener, større glaspartier m.m. i området som det er nu, giver det tilsvarende mindre plads til møbler og mindre effekter - og kan vi overhovedet få de større mængder afsat? Og hvilke konsekvenser vil eventuel håndtering af større mængder have for pladsmændenes arbejdsmiljø?

I forlængelse af observationer om Gi' det videre-områdets inddeling og omfang, er betydningen af områdets signalværdi en væsentlig indsigt fra undersøgelsen.

Nogle håndværkere nævner, at området, som det er organiseret nu, i højere grad appellerer til henstilling af brugsgenstande, bøger m.m. i forhold til byggematerialer. "Containerne bliver jo meget brugt til børnelegetøj og småting, og så tænker man ikke lige, at det også er et sted man også kan aflevere byggematerialer," forklarer en håndværker specifikt.

## 1.3 Åbningstider

Under samtaler med håndværkerne, bliver åbningstiderne på Reno Djurs' genbrugsstationer nævnt flere gange. Særligt under fyraftensmødet/fokusgruppeinterviewet med seks håndværkere, er åbningstider et centralt tema. Disse håndværkere argumenterer, at Gi' det videre på nuværende tidspunkt ikke er relevant for dem, fordi de slet ikke benytter sig af genbrugsstationerne pga. åbningstider, der ikke passer til deres arbejdstider. De har altså valgt andre ordninger som en container på arbejdspladsen der afhentes, fordi de ikke vil risikere at stå med affald sidst på arbejdsdagen, som de ikke kan nå ud til genbrugsstationen med, og som de ikke kan komme af med den følgende dag før kl. 13:00. De efterspørger udvidede åbningstider, herunder mandagsåbent, og foreslår en åbningstid fra 6:00-18:00 eller en selvbetjeningsløsning, hvor genbrugsstationerne i nogle tidsrum er ubemandede men overvågede døgnet rundt med indvejningsystemer, gerne mod merbetaling. Flere giver under dette møde udtryk for, at sortering til direkte genbrug vil være en ekstra indsats for dem, men en indsats de forestiller sig de gerne vil gøre, hvis Reno Djurs regulerer åbningstiderne så det bliver relevant for dem at benytte sig af genbrugsstationerne.

Alternativt foreslår flere håndværkere, at Reno Djurs kunne stille mindre genbrugscontainere til rådighed ude hos håndværkerne, til regelmæssig afhentning.

## 2. Håndværkernes motivation

At sortere byggematerialer fra til direkte genbrug, kræver en (ekstra) indsats for håndværkerne. For nogle betyder det, at genbrug bliver nedprioriteret. For andre betyder det, at det skal være forbundet med en særlig motivation, hvis de skal gøre det. Håndværkernes motivation er ifølge undersøgelsen afhængig af en række faktorer, som kan inddeles i henholdsvis tid og økonomi, mentalitet, samt forbindelsen mellem håndværker og aftager.

### 2.1 Tid og økonomi

For de fleste håndværkere, er en prioritering af tid og økonomi afgørende for, når overskydende materialer med genbrugspotentiale ikke ender hos Gi' det videre.

“Tid koster mere end materialer - en gipsplade koster 50 kr. mens en tømrer koster omkring 6 kr. i minuttet”, forklarer en håndværker. Han uddyber, at det derfor ofte ikke kan svare sig økonomisk, at bruge arbejdstid på at frasortere og håndtere overskydende gipsplader til direkte genbrug. En anden håndværker forklarer, at skal et bræddegulv genbruges, koster det mere i arbejdstimer at afmontere det end at købe nyt. Flere håndværkere pointerer altså, at genbrug økonomisk ikke kan svare sig.

Flere håndværkere nævner, at det er kunderne, der afgør om genbrug er en prioritet. De efterspørger typisk den billigste pris, og derfor kan håndværkerne ikke forsvare at bruge længere tid (som dermed koster mere) på eksempelvis at afmontere materialer med den større forsigtighed det kræver, hvis de skal kunne genbruges. “Vi brækker ting ned og ødelægger det undervejs, hvis det ikke økonomisk kan betale sig for os at passe på tingene”, forklarer en håndværker. Og det er kunden der afgør det, pointeres det.

En del håndværkere nævner, at de ofte forsøger at sælge materialer med genbrugspotentiale gennem deres private netværk, DBA eller Facebook, for at det økonomisk kan svare sig at bruge den ekstra tid på det. Flere nævner dog, at det hænder at de står med materialer på genbrugsstationen som de kunne få et mindre beløb for, som de så lige så gerne stiller til direkte genbrug, fordi det er nemmere.

### 2.2 Mentalitet

Undersøgelsen har givet indsigt i, at der hersker mentalitetsforskelle hos håndværkerne, der afgør hvordan de håndterer overskydende materialer med genbrugspotentiale. For nogle er tid og økonomi som nævnt altoverskyggende, mens andre lægger vægt på, at miljøhensyn og socialt hensyn i nogle tilfælde vejer højere end tid og penge. Det er typisk den selvstændige håndværker, der kan bruge sin egen tid på at sortere fra til genbrug, som er mere fleksibel og villig til at lade disse hensyn vægte højere.

Flere håndværkere har desuden pointeret, at de opfatter en udbredt forskel på motivationen blandt henholdsvis den yngre og den ældre generation af håndværkere (“af den gamle skole”). Mens tid og økonomi er højt prioriteret blandt begge generationer, beskriver flere ældre håndværkere, at de gør en ekstra indsats for at genbruge materialer, selvom de godt ved, at det tidsmæssigt og økonomisk ikke altid kan svare sig. Omvendt svarer flere af de yngre håndværkere, at dette ikke kan betale sig.

### 2.3 Kontakt mellem håndværker og aftager

For de håndværkere, der bruger tid på at sortere effekter fra til direkte genbrug, betyder det noget at vide, at det kommer andre til gavn. Flere håndværkere fortæller, at de motiveres til at tænke i direkte genbrug, når de ved, at der er en reel efterspørgsel på materialerne. Ligeledes



motiverer det at vide, at de materialer, der ellers ville være endt som affald i stedet kan være til glæde for andre der kan bruge dem, såvel privatpersoner som skoler og foreninger. Flere nævner, at det derimod er demotiverende at vide, at Gi' det videre også besøges af "krejlere", der tjener penge på de ting, de selv har brugt ressourcer på at sortere fra.

Nogle håndværkere nævner, at de - dog uden stor succes - har forsøgt sig med at lave aftaler med private, der afhenter materialer direkte fra byggeprojekterne. De fortæller om negative erfaringer med, at aftaler aflyses i sidste øjeblik, at folk ikke er interesserede alligevel når de ser materialerne osv. Denne ordning resulterer altså i spildtid for håndværkerne, og flere har således valgt at nedprioritere direkte genbrug med private borgere som aftagere. De håndværkere, der har eget lager, har dog typisk gode erfaringer med private, der henvender sig med forespørgsler for at genbruge overskydende byggematerialer de har stillet på lager.

#### 2.4 Reno Djurs I/S som motivator

På særligt fokusgruppemødet blev det italesat, at ønsket om mere direkte genbrug fra Reno Djurs side, bør hænge sammen med en motiverende håndsrækning fra Reno Djurs. Der var flere forslag til, hvordan denne håndsrækning kunne tage form - afspejlet både i ønsket om konkrete tiltag på genbrugsstationerne samt mere generelle ønsker fra organisationen Reno Djurs I/S. Som allerede skitseret, var det helt store tema et ønske om ændrede åbningstider. Hertil kom ønske om flere brobyggende arrangementer i f.eks. formidlingsbygningen, hvor håndværkerne kan få mere viden og muligheden for at gå i direkte dialog med f.eks. bestyrelsen. Flere af de fremmødte håndværkere havde været med til arrangement i Reno Djurs for år tilbage. De talte meget varmt om denne type arrangement, hvor der efterfølgende var spisning på Hoed Kro.

Mængdebegrænsningen på to tons pr. bil har ikke været omtalt problematisk i interviewene med de små håndværkere på pladserne (selvom det må estimeres at flere af dem langt overskrider denne grænse).

En af murerne på fokusgruppemødet understreger modsat, at det aldrig vil kunne betale sig for ham, at køre belægningssten og teglsten til genbrugsstationen. Han vil hurtigt overskride begrænsningen og desuden er det arbejdsmiljømæssigt uforvarligt at skulle stable belægningssten på paller. Hvis ønsket er flere materialer til direkte genbrug på genbrugsstationen, mener han, at maskiner som hjælpemiddel må være en selvfølge. Ellers vil håndværkerne fortsætte med at køre dem ud og læsse dem af ved Gert Svith.

### 3. Vurderingen af materialernes genbrugsværdi

Undersøgelsen viser, at der kan herske en uoverensstemmelse mellem, hvad hhv. håndværkere, pladsmænd og den almene borger vurderer har et genbrugspotentiale.

Flere af de adspurgte håndværkere har i konkrete situationer givet udtryk for, at "det er der ikke nogen, der kan bruge", mens erfaringerne fra, hvad der kan afsættes gennem Gi' det videre fortæller noget andet.

Omvendt efterlyser flere håndværkere en overensstemmelse mellem håndværkernes og pladsmændenes vurdering af, hvad der kan genbruges. En håndværker har oplevet (på en anden station end Feldballe), at han forsøgte at stille ting i området, for så at blive afvist af pladsmændene med begrundelsen om, at det ikke kan bruges. Håndværkeren påpeger, at det er svært at vurdere, hvad der må stilles til direkte genbrug grundet den slags uoverensstemmelser i potentialevurdering. Da håndværkernes vurdering af potentialet i byggematerialerne har betydning for mængden af direkte genbrug, er dette en væsentlig indsigt.

#### 4. Pladsmændenes rolle som vejledere

Mange håndværkere nævner, at pladsmændene i Feldballe er gode til at vejlede omkring, hvad der har et genbrugspotentiale og hvad der ikke har. Enkelte nævner også, at de selv tager initiativet til at spørge, hvis de er i tvivl. Der er dog også flere som fortæller, at de har behov for mere vejledning.

En håndværker, der er meget positiv over for Gi' det videre, udtrykker eksempelvis at pladsmændene gerne må vejlede i højere grad end de gør nu, og opfordre til at alt der *kan* genbruges *skal* genbruges. Han vil gerne i højere grad have hjælp til at kigge i traileren. De håndværkere som bruger genbrugsstationerne meget, har også godt styr på deres sorteringer og det ved pladsmændene godt. Derfor prioriterer pladsmændene i nogle tilfælde at lade håndværkerne "klare sig selv" og dermed forsvinder muligheden for at vejlede i forhold til direkte genbrug.

Håndværkerne understreger, at det er af stor betydning, at pladsmændene bakker op omkring Gi' det videre-initiativet.

#### Læring fra pilotprojektet: fem cases

Det netop afsluttede afsnit om læringen fra pilotprojektet bygger som angivet på projektets samlede erfaringer. En del af dem stammer fra fem observationer lavet i konkrete arbejdssituationer ved forskellige håndværkere. Observationerne gav mulighed for at få et indblik i overvejelser og motivation i forbindelse med håndværkernes sortering af affald. De fem observationer bliver i det følgende gennemgået som illustrative cases, der med fordel kan læses for at få en udvidet forståelse for pilotprojektets karakter.

## CASE # 1: Hvornår er der et genbrugspotentiale?

### Observation ved totalrenovering af rækkehus i Ørsted

To håndværkere udfører en totalrenovering af et ældre rækkehus i Ørsted for Randers Boligforening. Huset er af ældre dato, og har stået tomt som dødsbo i ca. to år. Under besøget er to håndværkere i gang med at nedrive køkkenelementer i køkkenet.

#### Når potentialet bare ikke er der

Køkkenets inventar, som er af ældre dato, er misvedligeholdet og meget beskidt. Umiddelbart er der ikke noget, der er værd at genbruge, vurderer håndværkerne retmæssigt. Tømrermesteren forklarer, at det ofte er netop køkkener som dette, der ikke længere har genbrugsværdi, som de kommer ud til. De laver mange opgaver for Randers Boligforening, og skulle der være et genbrugspotentiale, sørger boligforeningen for at gemme elementerne til genbrug på et senere tidspunkt i en anden bolig.

Når køkkenet fra denne opgave er revet ned, vil det meste ende i *indendørs træ* og *stort brændbart*, forklarer lærlingen. Fordi der ikke er et genbrugspotentiale, rives køkkenet uforsigtigt ned, affaldet samles på trailer og køres til sortering på genbrugsstationen.

#### Den svære koordinering, når noget kan gives videre

Når der er materialer, der har en genbrugsværdi, er det ikke altid ligetil at få dem afsat. Håndværkerne forklarer, at tid og penge er væsentlige faktorer for dem, også når det gælder genbrug. Derfor forsøger de først og fremmest at sælge ting og materialer gennem DBA eller Facebook. Når det gælder større ting som hele køkkener, har de forsøgt sig med at lade folk komme ud og kigge, og beslutte sig for om de vil have det. Det er dog tidskrævende, forklarer mesteren, og ofte er det i praksis vanskeligt at koordinere, fordi håndværkerne først besigtiger en opgave få dage inden de går i gang. Skal relevante effekter genbruges, skal det kunne koordineres, at aftagerne - med kort tids varsel - er klar når håndværkerne går i gang. Desuden har de haft dårlige erfaringer med, at folk ombestemmer sig når de ser tingene, og så er det unødigt besvær for dem, forklarer de.

De ting de vurderer, de ikke kan sælge, stiller de gerne til direkte genbrug i Gi' det videreområde på genbrugsstationerne i Reno Djurs.

Når de først er på pladserne, er det lige så nemt for dem at stille det i Gi' det videre, forklarer lærlingen. "Men det er tit hurtigst og nemmest at smide det hele på en trailer, og på den måde bliver der jo ikke passet godt på de ting, der evt. kunne bruges igen", uddyber han. Når de ikke ved, om nogen har interesse i tingene, vil de typisk ikke bruge ekstra tid på at passe på det på vej til genbrugsstationen, forklarer lærlingen.

#### Forberedelse til genbrug kan skabe potentiale - men er ikke håndværkernes domæne

Håndværkerne nævner selv, at elementer fra køkkenet kan genbruges, hvis de forberedes til genbrug. Køkkenets køleskab kunne potentielt genbruges, da det stadig fungerer, men bare trænger til en grundig rengøring. Bliver det rengjort, kan det fint stå på en altan for eksempel, mener tømrermesteren. Det samme gælder håndvask og armatur, som eksempelvis kunne bruges i forbindelse med etablering af udekøkken eller lignende. At forberede til genbrug vil koste håndværkerne tid og penge, og derfor prioriteres det ikke. Effekter betragtes derfor typisk som affald, hvis de ikke kan afsættes som de er, forklarer tømrermesteren afslutningsvis.

## Opsummering

Observationen i Ørsted giver et indblik i og en forståelse for, at genbrugspotentialet på en lokation kan være meget svingende fra arbejdsopgave til arbejdsopgave - nogle gange er det der slet ikke. I dialogen med håndværkerne er det derfor relevant, at være opmærksom på, at der kan være forskel på, hvor aktuelt det er at tale om direkte genbrug. De små håndværkere har endvidere en udfordring i forhold til at koordinere indsatsen omkring genbrug, da det ofte er mindre og mere spontane opgaver, som de udfører. Til gengæld er de hyppige brugere af genbrugsstationerne, så det er oplagt at de har mulighed for og får vejledning i at aflevere effekter til direkte genbrug der.



CASE # 1: Billeder fra observationen



## CASE # 2: Er 10 % spild lig med 10 % affald?

### Observation ved totalrenovering af villa i Åbyhøj

Håndværkerne udfører en totalrenovering af en klassisk murerestervilla i et dyrt Aarhus-kvarter. Alt er blevet revet ud og kun skelettet står tilbage. Det indvendige skal laves om med nye vægge, gulvvarme, nye gulve, nyt køkken, nye toiletter m.m. og der skal yderligere opføres en tilbygning på huset. Håndværkerne har allerede været i gang i et halvt års tid og der går flere mænd og arbejder samtidigt under observationen. Tingene som er blevet taget ud af huset, er allerede fjernet. Det er derfor ikke muligt at se på genbrugspotentialet i de gamle byggematerialer. Da det derimod er et stort igangværende byggeprojekt er det i stedet for oplagt at se på, om der genereres et spild af nye byggematerialer, som potentielt kunne gives videre?

#### Arbejdspladsen - travlhed og effektivitet

Håndværkerne har travlt og de står i nærmest i kø, for at kunne komme i gang med deres forskellige opgaver. Så snart den ene er færdig, er den næste klar til at påbegynde sin opgave. De arbejder på flere projekter samtidigt og foretager renovering af huset, udbygning af huset med ny udestue, udskiftning af døre og vinduer m.m. i parallellforløb.

Håndværkerne forklarer, at det primære for dem er at komme i hus med deres arbejdsopgaver, som gerne skal kunne udføres så hurtigt og effektivt som muligt. Derfor bruger de ikke en masse tid på at affaldssortere undervejs, men gemmer elementer af oprydningssprocessen til sidst på dagen og andre til sidst i hele byggeprocessen.

Det er sekundært for dem at overveje, hvad der skal ske med affaldet. De har travlt og det handler om at gøre tingene nemt - og det nemmeste er at smide tingene på jorden umiddelbart der, hvor affaldet bliver til. Rundt omkring på grunden ligger der således flere bunker med affald.

#### Systemer til sortering

Affaldssorteringen er ikke sat i system, forklarer en håndværker. De mange bunker rundt omkring er mere eller mindre tilfældigt placeret. Han uddyber, at de prøver at sortere løbende på traileren i forskellige fraktioner, og at de ofte har et læs med til genbrugsstationen, når de kører hjem. På dagen er der sorteret i mursten, beton og tegl og hård deponi med klinker på traileren. Håndværkeren giver udtryk for, at der vil være potentiale i at udvikle et system, der gør det nemmere for håndværkere at sortere deres affald løbende og i forskellige fraktioner på selve lokationen. Han spørger til, om det er noget, som Reno Djurs vil stille til rådighed.

#### Materialer med værdi

Det er ikke indtrykket, at der ligger en stor mængde værdifulde materialer i bunkerne af affald rundt omkring på grunden. Der ligger enkeltstykker af brugbart træ, nye mursten m.m. hist og her. Desuden ses det, at træplader, lægter, brædder m.m. bruges som underlag til trillebøre, afskærmning på stillads, afdækning af vinduer og døre og lignende.

Håndværkerne forklarer, at de er meget bevidste om, hvad der har værdi af det "affald" som de producerer.

De understreger at det 10 % spild, som der normalt beregnes med ikke er lig med 10 % affald, hvis det ikke bliver brugt. Håndværkerne tager selv de overskudsmaterialer med hjem, som kan genbruges. De har private projekter derhjemme og lignende, som de samler sammen til. Desuden bruges små stykker træ som brænde.

Håndværkerne understreger dog også endeligt, at de producerer store mængder affald. Har de et enkelt bræt eller to tilovers der kan genbruges, så er det for dem en meget lille og ubetydelig procentdel, som så typisk ryger med i læsset til affaldscontaineren på

genbrugsstationen. Håndværkerne sorterer ikke fra til direkte genbrug på genbrugsstationen, med mindre de bliver bedt om det af pladsmændene.

#### Opsummering

Denne observation giver indblik i prioriteringen af affalds- og genbrugssortering på en større opgave, hvor der er travlhed blandt de mange håndværkere, der er i gang. Affaldet sorteres som det lægges i traileren, og inden det når dertil er sorteringen ikke systematiseret. At 10% affald er ikke nødvendigvis er lig med 10% spild, forklarer en håndværker med fokus på, at resttræ eksempelvis bruges til private projekter hjemme eller som brænde, ligesom vi observerer at restmaterialer bruges som underlag, afskærmning m.m. på opgaven. Observationen giver dog også indblik i, at materialer med genbrugspotentiale, som der kun er en mindre mængde tilovers af, ikke når over håndværkerens bagatelgrænse og derfor ender som affald.



CASE # 2: Billeder fra observationen



### CASE # 3: Hvad så, når potentialet er der?

#### Observation ved udskiftning af termoruder i udestue i Rønde

En mindre opgave, hvor håndværkeren skal udskifte fire termoruder i loftet af en udestue. Vinduerne er kun et par år gamle og fejler ikke noget, men skal udskiftes pga. en fejlkonstruktion i byggeriet. Ruderne tages ud hele og de vil derfor i princippet kunne genbruges. Håndværkeren håndterer ofte brugbare vinduer, og har tidligere taget dem med hjem på eget lager, men får dem ikke brugt eller afsat, så nu kører han dem til genbrugsstationens affaldscontainer til vinduer. Han ser dog et stort potentiale i at genbruge vinduer direkte, men er i tvivl om, hvorvidt de kan afsættes.

#### Direkte genbrug kræver en særlig indsats i nedrivningsprocessen

Håndværkeren oplever tit at stå med materialer og effekter, som kan genbruges - både fra småopgaver som her, men også fra større opgaver, hvor der f.eks. skal skiftes et tag. Det vil dog i nogle tilfælde kræve en ekstra og/eller anderledes indsats, hvis tingene skal kunne genbruges. Derfor er det essentielt at vide, hvordan indsatsen skal tilrettelægges. Det kræver måske en halv time mere pr. vindue at tage det ud med karm, så det kan genbruges - men til gengæld er der en række andre håndteringsmæssige fordele i det.

Håndværkeren nævner, at genbrugspotentialet i gamle tagsten kunne være interessant at kigge på, da de er af en meget bedre kvalitet end de nye som produceres. Det kræver dog en anden arbejdsindsats at tage dem ned, så de kan genbruges, forklarer han. Som de typisk håndteres, hvor de bare smides i en container, smadres de fleste.

At tænke mere i direkte genbrug kræver også en hensigtsmæssig organisering af arbejdsgangen, forklarer han og uddyber: "Materialerne skal ikke være i hænderne for mange gange, håndværkerne går i forvejen mange skridt og løfter tungt hver eneste dag". Skal der tages særlige hensyn til materialer med genbrugsværdi, er det vigtigt at systemerne er smarte.

#### Hvem vil aftage og hvad vil de aftage?

Håndværkeren efterspørger mere viden om hvilke genstande der er efterspørgsel på, således at håndværkerne allerede kan have "genbrugstanken" med sig før og under arbejdet med en opgave. Det er nemlig vigtigt, at de allerede er klar over hvad de eksempelvis skal håndtere med større forsigtighed før de laver en nedrivning. Han er i tvivl om, hvorvidt der eksempelvis vil være afsætning i et par brugte termoruder?

Håndværkeren påpeger, at der i den forbindelse desuden mangler viden om *hvem* der kunne være interesseret i at aftage de effekter, som har genbrugspotentiale. Findes der virksomheder, som man kan lave et samarbejde med? Håndværkeren har prøvet at lave aftaler med private, der henvender sig for at købe eksempelvis brugte vinduer eller døre. Desværre har han oplevet at de private sjældent er villige til at lægge en indsats selv. De vil gerne bare have tingene - og endda leveret gratis.

#### Genbrugsstationen som centrum for direkte genbrug?

Motivationen for at håndtere effekter, så de kan genbruges er for håndværkeren størst, hvis der er en garanteret direkte aftager, som endda kan komme og afhente effekterne direkte på stedet. I tilfælde hvor det ikke er muligt, kan håndværkeren godt se potentialet i at lade genbrugsstationen være bindeled mellem håndværkerne og dem, som kan have glæde af materialerne. Det er i så fald vigtigt, at der er nogle gode fysiske rammer på genbrugsstationen. Der skal være plads til, at man nemt kan komme af med effekterne og det skal være tydeligt,



hvor de skal læsses af. Håndværkeren vurderer at det er fordelagtigt med et selvstændigt område til byggematerialer, hvor det er tydeligt, hvad der må sættes hvor. Hvis der ikke er en boks til dørgreb, eksempelvis, kan det være svært for en håndværker at vide, om der er efterspørgsel på dørgreb, forklarer han. Desuden påpeger han, at vejledningen fra pladsmændene er afgørende. Pladsmændene kan godt blive endnu bedre til at fortælle, hvad der kan bruges. Håndværkeren ved eksempelvis ikke, at man gerne må sætte vinduer i Gi' det videre. Han spørger konkret til, hvor de må sættes og hvordan? Han foreslår, at man kunne lave et separat stativ til dem. Slutteligt lægger han vægt på, at det er vigtigt for ham, at han ikke skal kæmpe om pladsen med de private, når han afleverer ting på genbrugsstationen. Derfor skal der i Gi' det videre-området være plads til at man kan køre direkte ind til der, hvor materialerne skal læsses af.

#### Opsummering

Hvis håndværkeren skal tænke mere i direkte genbrug, kræver det mere oplysning omkring, hvilke effekter der er tilladt at stille i Gi' Det Videre-området, samt hvilke der er efterspørgsel på. Således vil håndværkerne kunne have "genbrugstanken" in mente mens de arbejder, og kan forsøge at tilrettelægge deres arbejdsgange efter det. Tydelig skiltning med billeder af efterspurgte effekter kan fungere som en måde at markere, at disse er ting håndværkerne gerne må have i tankerne, når de eksempelvis udfører en nedrivningsopgave.

CASE # 3: Billeder fra observationen



## CASE # 4: Hvad motiverer til at gi' det videre?

### Observation ved renovation af sommerhus i Knebel

Renovering af badeværelse og stuegulv i sommerhus på Helgenæs grundet omfattende vandskade. To håndværkere har været i gang med opgaven en dag, og har fjernet inventar og påbegyndt selve renoveringen.

I denne opgave genbruges selve toilettet og den isolering, de kunne fjerne i hele plader, og som ikke har taget skade, på kundens opfordring. Der står en nedtaget håndvask, som ikke skal bruges igen, og da vi spørger til, hvad de vil gøre med den, svarer de, at de normalt vil aflevere sådan noget i containeren til hård deponi. De kan dog godt se, at den har et genbrugspotentiale. Alle de gamle gulvbrædder er sorteret til affald i indendørs træ pga. vandskade. De kunne ikke genbruges.

#### At gi' det videre til en skole versus en "krejler"

Håndværkerne forklarer, at de meget gerne vil give ting og materialer videre til direkte genbrug, men at motivationen for at gøre det afhænger af hvem der modtager tingene i den anden ende; om det eksempelvis er en skole eller om det er "krejleren", der sælger tingene videre til egen fortjeneste.

Tidligere har de givet materialer til Molsskolen, som var "jublende lykkelige" over at modtage dem. "Sådan en oplevelse motiverer til at tænke i, om der er nogen der kan have glæde af de ting, man ellers ville kassere", fortæller de. Omvendt sænker det motivationen at vide, at der er nogle krejlere, der tager ting fra Gi' det videre-området og sætter det til salg "i deres egen biks". Det er ikke motiverende. "Man tænker, ej, det er ikke sådan det skal være", forklarer håndværkeren. "Går det til nogen, der har brug for det, så vil jeg til gengæld gerne bruge den ekstra tid på det".

#### Genbrugsstationen skal motivere

Det er vigtigt for håndværkerne, at der på genbrugsstationerne bakkes op om direkte genbrug af byggematerialer, samt at der er en klar vejledning omkring hvad der kan genbruges og hvad der ikke kan. De har oplevet, at ville stille effekter til direkte genbrug, som de har fået at vide af pladsmændene i Ryomgård ikke kan genbruges. I deres optik smides der således materialer ud, som de selv vurderer har en genbrugsværdi. "Og så står der en hel række bøger, som ingen vil have", uddyber en af håndværkerne. De efterspørger altså bedre vejledning omkring byggematerialer med genbrugspotentiale på genbrugsstationen, også for at hjælpe håndværkerne med at vurdere, hvad der efterspørges. "Vi kan også have svært ved at se, hvad folk kan se potentiale i", forklarer de.

Håndværkerne giver som eksempel, at de ind imellem afmonterer stålplader, som jo fint kan genbruges til en udendørs fiske-rensningsplads, for der vil folk jo gerne bruge noget der ikke er købt fra ny, når det skal bruges til sådan nogle ting. Men hvad med et toilet - er der nogen der vil aftage det, spørger de. I denne opgave fjerner de et af toiletterne som er fuldt funktionelt, men sammenlignet med den billige pris på et nyt, vil de fleste nok fravælge det brugte.

#### Det skal kunne betale sig

Genbrug er en prioritet, "hvis det giver mening", forklarer en af håndværkerne. Om det giver mening afhænger af om det er nemt, og om det tidsmæssigt og økonomisk kan betale sig. I dette tilfælde giver det mening at genbruge gipsplader og et af toiletterne direkte på stedet. Generelt prioriterer de at tænke i genbrug, hvis det ikke tager længere tid, og hvis materialerne nemt kan afmonteres uden at beskadige andre materialer. De nævner som eksempel, at det i et træhus er nemt at tage døre og vinduer ud hele, mens det i murstenshuse er vanskeligt, fordi man risikerer at beskadige murværket.

Når noget kan genbruges, forsøger de ofte selv at sælge det videre via Internettet, eksempelvis via en markedsplads på Facebook. Det kan være alt fra småting som skruer til en varmepumpe, han for nyligt fik afsat til en god pris.

Håndværkerne er ærgerlige over når hensynet til økonomi og tid kommer til at stå i vejen for genbrug af materialer med oplagt potentiale. Eksempelvis når de oplever, at køkkener, der ikke fejler noget, bare "ryger ud", når nye skal sættes op. For nylig havde de en kunde, der skulle have udskiftet et køkken i flot kirsebærtræ. Kunden havde ikke fundet en aftager til det, og de kunne ikke bruge deres arbejdstid, som kunden jo betalte for, på at forsøge at få det afsat. "Så det blev smadret på stedet, for vi skulle hurtigt videre med opgaven", forklarer de.

#### Opsummering

Denne observation giver et indblik i den udbredte tendens i byggebranchen, at der er fokus på effektivitet, og at håndværkerne motiveres af hvad der økonomisk og tidsmæssigt kan svare sig. Skal håndværkerne fokusere mere på at afsætte effekter til direkte genbrug, skal de motiveres af den gode historie, som eksempelvis skolen, hvor det gjorde en forskel, at de kunne modtage materialerne. Det er desuden afgørende, at der er tydelig og opbyggende vejledning på genbrugsstationerne, hvis håndværkerne skal benytte sig af Gi' det videre som supplement til deres personlige videresalg af effekter med genbrugspotentiale.



CASE # 4: Billeder fra observationen





## CASE # 5: Hvad gør direkte genbrug til en selvfølgelighed?

### Observation ved udskiftning af vinduer i villa i Rønde

En bolig fra 60'erne skal have udskiftet de originale vinduer, og håndværkerne er i gang med udskiftningen af de første. De er lette at tage ud af rammen, da de er monteret på en måde, der gør det let at skrue dem ud af rammen, forklarer de. Vinduerne kan altså uden besvær genbruges. En af håndværkerne tager dem med hjem på sit lager, hvor de enten bliver genbrugt til en anden opgave eller købt af privatpersoner, som ofte henvender sig med forespørgsler på vinduer og øvrige materialer.

#### Potentialet hos den lille virksomhed med lokal forankring

I en mindre virksomhed som denne køres alle overskydende materialer fra byggeopgaver til genbrugsstationen af håndværkeren selv. Håndværkeren står således selv for al sorteringen. Han nævner det, at der på Djursland netop er mange små virksomheder inden for byggebranchen, som et potentiale for direkte genbrug. I en lille virksomhed som hans, er han nødt til at forholde sig til de forskellige materialer, i modsætning til hvis han havde en stor container til det hele, som blev afhentet. Han bruger gerne tid på at sortere det fra, der kan genbruges og måske endda kan sælges. I forbindelse med videresalg er det afgørende, at han har sit eget lager, som ikke alle mindre håndværkervirksomheder har. Han lægger desuden vægt på, at der må være et større potentiale for mere direkte genbrug netop i mindre lokalsamfund, hvor folk i højere grad kender hinanden og kan lave aftaler, i modsætning til i byerne, hvor store byggefirmaer uden den lokale forankring typisk udfører byggeopgaverne.

#### Det der *kan* gives videre, *skal* gives videre

Håndværkeren fortæller, at han ofte har leveret tagrender, loftsbrædder og gulvbrædder til Gi' det videre; et initiativ, han er meget begejstret for: "Jeg synes det er en god idé. Det er dejligt at opleve, at når man sætter noget der, og så kommer tilbage nogle timer senere, så er det allerede væk". Han nævner, at han får god vejledning af pladsmændene omkring, hvad der kan genbruges og hvad der ikke kan. Han lægger vægt på, at han ofte også selv er opsøgende, og spørger om hjælp når han er i tvivl. Han synes desuden at pladsmændene gerne må vejlede endnu mere, og håndhæve, at det der *kan* genbruges *skal* genbruges.

Håndværkeren oplever tit, at folk kommer hen og spørger om de må kigge i hans trailer og tage noget hvis de kan bruge det. Det har han ikke noget imod, det er lige meget for ham om han skal stille det ind i Gi' det videre eller om de tager det direkte fra traileren.

Han bruger desuden nærmest udelukkende genbrugsstationen i Feldballe, såvel til direkte genbrug som til den øvrige genbrugssortering. I Feldballe er der plads til at folk kan køre forbi, så hans bil og trailer ikke generer, og der er generelt meget mere ro på, fortæller han. Endeligt giver han udtryk for, at det er rart at komme på genbrugsstationen i Feldballe. Han har et godt forhold til alle pladsmændene.

#### At være håndværker af "den gamle skole"

At genbrug for denne håndværker betragtes som en selvfølgelighed mener han selv hænger sammen med, at han hører til den ældre generation af håndværkere, som han opfatter er bedre til at tænke i genbrug end de unge, der uddannes i dag. "Det er en god idé at genbruge, og at gøre noget for at vi kan blive endnu bedre til det. Vi lever jo i et brug-og-smid-væk-samfund, og smider ting ud selvom de stadig fungerer. Vi der er ældre, er opdraget på en lidt anden måde". Han lægger altså vægt på, at han er klar over, at genbrug ikke er en selvfølgelighed for alle, og pointerer at det kræver en større indsats at motivere særligt de unge håndværkere.

### Opsummering

Denne observation giver et indblik i, hvordan der hos Djurslands mindre håndværkervirksomheder kan ligge et potentiale for mere direkte genbrug. Som håndværkeren pointerer, har de små virksomheder uden affaldscontainer på arbejdspladsen selv fingrene i affaldssorteringen, og kan - hvis motivationen er der - sortere ting fra til enten videresalg eller Gi' det videre og gøre genbrug til en "selvfølgelighed". I en enkeltmandsvirksomhed som denne, hvor håndværkeren selv sorterer frem for at betale en lærling for det, vil der heller ikke være et direkte økonomisk tab ved den eventuelle ekstra tid, der bruges på det. At udbrede direkte genbrug i branchen, kalder ifølge denne håndværker dog på en bredere mentalitets- og adfærdsændring blandt især den yngre generation af håndværkere.



CASE # 5: Billeder fra observationen



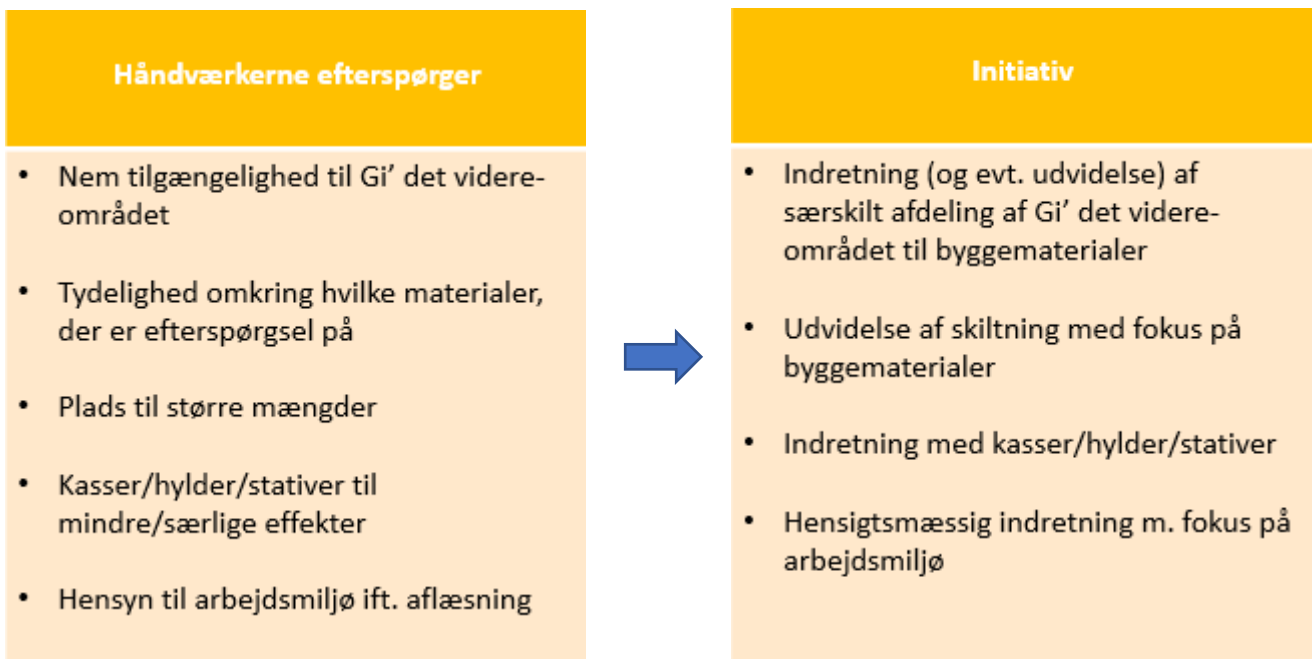


## Idékatalog til fremtidige initiativer

På baggrund af indsigter fra pilotprojektet, skitseres der i følgende skemaer en række forslag til målrettede indsatser for øget mulighed for og opbakning til direkte genbrug blandt de håndværkere, der benytter sig af Reno Djurs' genbrugsstationer. Forslagene orienterer sig mod de fire hovedtemaer, rapporten har skitseret.

Ethvert af disse forslag kræver yderligere vurdering af indsatsens potentialer og begrænsninger, ressourceforbrug mv. Det bør endvidere overvejes, om der fremadrettet skal sættes på en ensartet eller differentieret indsats på de forskellige genbrugsstationer. De genbrugsstationer som håndværkerne allerede benytter sig mest af (pga. plads, tilgængelighed mm.) kan oplagt være fokus for en mere koncentreret indsats. Omvendt har det også en værdi at fortsætte med en ensartet service på de forskellige genbrugsstationer, som det er traditionen i Reno Djurs.

### De fysiske rammer på genbrugsstationen

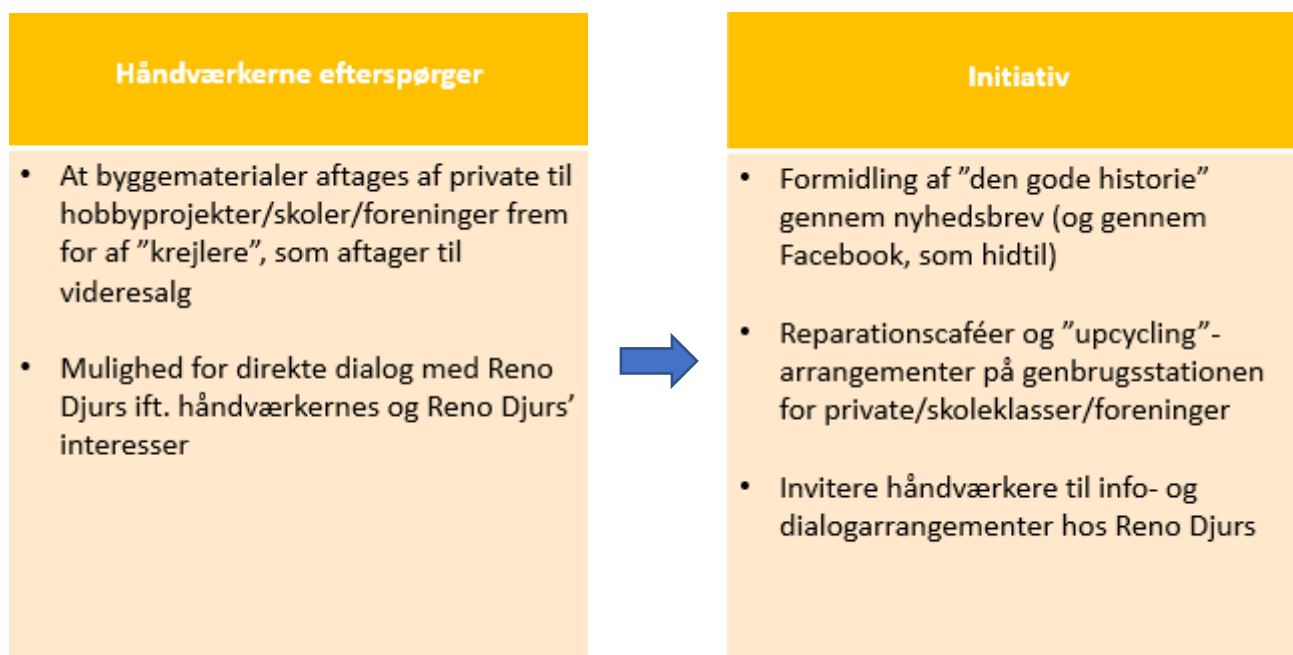


#### Supplerende bemærkninger:

- Udviklingen af de fysiske rammer på genbrugsstationen kan og vil forventeligt foregå som en naturlig del af det arbejde der allerede er i gang i forbindelse med at udvide flere af genbrugsstationerne.
- På de genbrugsstationer, hvor udvidelse ikke er aktuelt, må der skabes plads til byggematerialer i det eksisterende Gi' det videre-område på bedste vis.
- Indretningen med evt. kasser, stativer, hylder mm. kan med fordel afprøves i Feldballe, før det eventuelt tages videre til de andre genbrugsstationer. Udviklingen af de konkrete installationer bør ske i samarbejde og dialog med pladsmændene.

- Hensyn til arbejdsmiljø bør tænkes ind i indretningen af Gi' det videre ift. den øvrige indretning af genbrugsstationen. Der kan eksempelvis forsøgsvis laves ordninger til direkte genbrug tæt på de relevante fraktioner – f.eks. mulighed for stabling af belægningssten i umiddelbar nærhed af containeren til beton og tegl eller afsætning af træ tæt på træcontaineren.

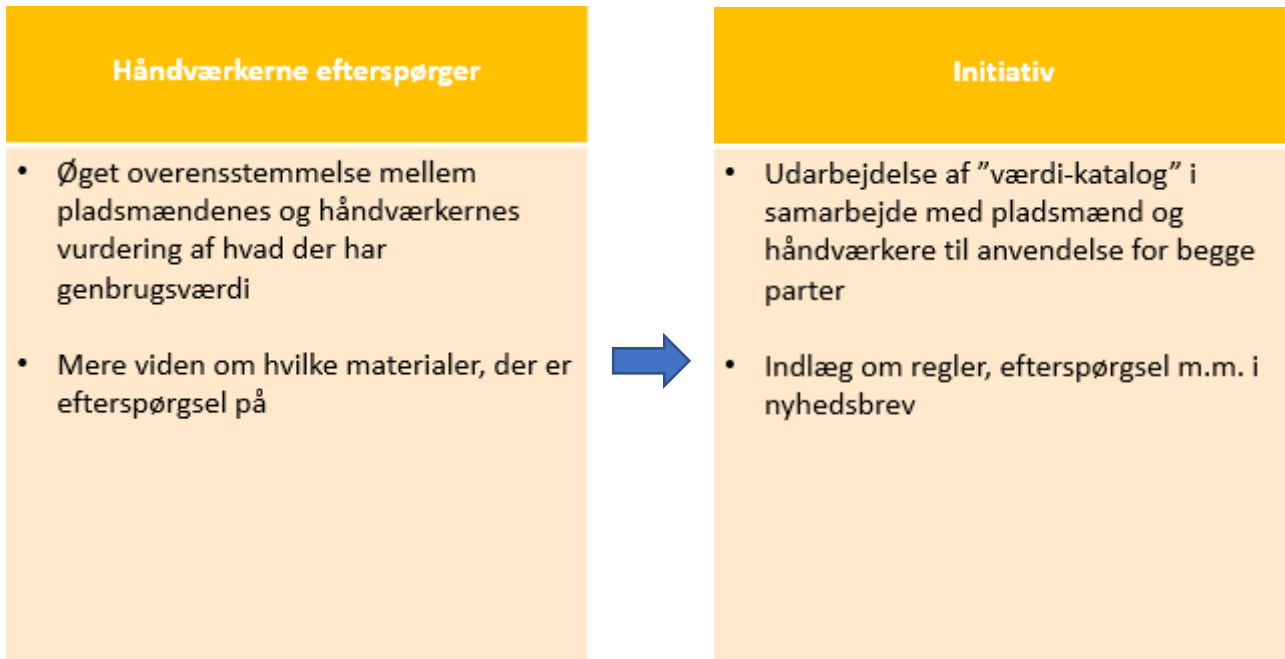
## Motivering af håndværkerne



## Supplerende bemærkninger:

- Det er ikke alle håndværkere, der benytter sig af Facebook, som lige nu er den aktive online kommunikationskanal, hvor de mange gode historier der skabes i forbindelse med Gi' det videre formidles. Et nyhedsbrev koblet til Gi' det videre vil give mulighed for at informere direkte på mail både til håndværkerne og andre borgere, som har interesse i at følge med i udviklingen.
- Det er relevant også at formidle historier om klunsere der giver affald ny værdi fra en positiv vinkel, for at bidrage til en opmærksomhed omkring, hvordan de bidrager positivt til at udbrede direkte genbrug.
- Reno Djurs har allerede tradition for at invitere til arrangementer med fokus på f.eks. byggeaffald i formidlingsbygningen. Det er relevant at invitere til et arrangement med fokus på direkte genbrug, i kraft af at dette er opprioriteret. Ved et sådant arrangement kunne forhold omkring åbningstider, som efterspurgt af håndværkerne, også fremlægges og debatteres.

## Vejledning om byggematerialers genbrugsværdi



### Supplerende bemærkninger:

- Et "værdi-katalog" over byggematerialer med genbrugsværdi kan have flere formater; som folder, som indlæg i nyhedsbrev, indlæg på kvartalsmøder for pladsmænd samt indgå i skiltning på genbrugsstationerne.
- Udarbejdelsen af værdi-kataloget bør foregå med inputs fra såvel pladsmænd som håndværkere, med formålet at trække på den ekspertise begge har i kraft af deres daglige håndtering af materialerne, samt at skabe øget motivation og ejerskabsfølelse omkring Gi' det videre.
- Det kan desuden kortlægges, hvilke genstande der har størst mulig effekt at genbruge, så dette ligeledes kan videreformidles. Der findes allerede flere aktører, som arbejder med at sætte fokus på genbrug af byggematerialer. Det er relevant at overveje, hvordan vi kan være med til at distribuere de informationsmaterialer der produceres videre ud til de relevante aftagere.



## Pladsmandens rolle som genbrugsvejleder



### Supplerende bemærkninger:

- Det bør være et fast element på kvartalsmøderne, at temaer relateret til Gi' det videre gennemgås, med inddragelse af pladsmændenes erfaringer.
- Der bør bygges videre på samarbejdet med kvalitetskoordinatoren og driftslederen ift. at finde gode metoder til at understøtte pladsmændenes motivation. I kontrollerne på pladsen bør der spørges nysgerrigt ind til, hvis der er noget der ikke fungerer. Samtidigt bør det anerkendes, når der er gode eksempler på at ordningen fungerer. Det bør kortlægges hvordan de ugentlige kontroller i endnu højere grad kan være med til at understøtte en positiv udvikling.
- Det er afgørende at anerkende pladsmændenes arbejdsmiljømæssige udfordringer relateret til en øget mængde byggematerialer i Gi' det videre. Der bør løbende være en åben dialog omkring dette, der kan afklare hvor der er behov for yderligere vejledning i håndteringsteknikker eller udvikling hvad angår områdets indretning og evt. udstyr til løft og flytning af materialer.